



CAMERA DI COMMERCIO  
RIVIERE DI LIGURIA  
IMPERIA LA SPEZIA SAVONA



# REPORT EXCELSIOR

---

**SAVONA**

**7/2025**

**INFORMAZIONE ECONOMICA**

*#CCIAA #statistica #dati #lavoro*



## Report

# Excelsior Luglio '25 - Savona

*Il presente Report evidenzia alcuni dati estratti dalla rilevazione dei dati previsionali Excelsior realizzata da Unioncamere in accordo con l'Agenzia nazionale per le Politiche Attive del lavoro. L'indagine è inserita nel Programma Statistico Nazionale tra quelle che prevedono l'obbligo di risposta ed è svolta a cadenza mensile. I dati qui riportati sono a carattere provinciale e si focalizzano sulle principali caratteristiche delle entrate programmate nel mese di riferimento con uno sguardo sulle tendenze occupazionali del trimestre.*

*La rilevazione nazionale Excelsior si basa su informazioni acquisite tramite un'indagine che vede il coinvolgimento di 108.000 imprese, individuato come campione rappresentativo del settore industriale e dei servizi.*

## Il quadro generale

Secondo le previsioni Excelsior, le imprese della provincia di Savona programmano, per il mese di luglio 2025, 3.050 entrate complessive (il 16% in più rispetto a quelle che erano state previste nello stesso mese del 2024), mentre per il trimestre luglio - settembre 2025, ne prevedono 6.200, dato questo che, rispetto a quello del corrispondente periodo 2024, fa registrare un aumento pari al 15,9%.

Si evidenzia come il 78,4% dei lavoratori programmati in entrata nel mese di luglio 2025 si concentri nel settore dei Servizi e come per il 96% di questi si preveda una tipologia contrattuale come personale dipendente. Nel settore dell'Industria, a cui è destinato il 17,4 % dei lavoratori in entrata, si programmano, invece, contratti stabili per una percentuale pari al 73%.

## L'identikit del lavoratore più ricercato dalle imprese

Analizzando i dati delle entrate suddivise per grande gruppo professionale, emerge che i lavoratori previsti in entrata nel mese di luglio 2025 sono:

- per il 60,7% "Impiegati, professioni commerciali e nei servizi", ricercati in particolare nell'Area commerciale e della vendita;
- per il 19,4% "Operai specializzati e conduttori di impianti e macchine" e per l'11,4% "Professioni non qualificate", entrambi ricercati soprattutto nell'Area della logistica;
- per il restante 8,4% "Dirigenti, professionisti con elevata specializzazione e tecnici", ricercati soprattutto nell'Area amministrativa, finanziaria, legale e controllo di gestione.

Le tre figure più ricercate nel mese di luglio 2025 sono, in ordine decrescente, le seguenti: gli "Esercenti ed addetti nelle attività di ristorazione" (1.150 entrate previste), gli "Addetti alle vendite" (290) e il "Personale non qualificato nei servizi di pulizia" (120).

## Le maggiori criticità di reperimento

Riguardo alle criticità di reperimento, si segnala come il 40,8% delle figure previste in entrata risulti di difficile reperimento e come tale difficoltà sia dovuta nel 21% dei casi alla mancanza di candidati e nel 17,2% alla preparazione inadeguata degli stessi.

Osservando i dati delle entrate suddivise per gruppi professionali, emerge come le maggiori difficoltà di reperimento si riscontrino:

- nell'ambito dei "Dirigenti, professioni con elevata specializzazione e tecnici", per i "Tecnici della salute", difficoltà dovuta quasi esclusivamente alla mancanza di candidati;
- tra gli "Impiegati, professioni commerciali e nei servizi", per le "Professioni qualificate nei servizi sanitari e sociali", in grande maggioranza per mancanza di candidati;
- tra gli "Operai specializzati e conduttori di impianti e macchine", per i "Meccanici artigianali, montatori, riparatori, manutentori macchine fisse/mobili", in prevalenza a causa della preparazione inadeguata dei candidati;
- infine, tra le "Professioni non qualificate", per il "Personale non qualificato addetto allo spostamento e alla consegna merci", principalmente per carenza di candidati.

In particolare, le tre figure professionali che presentano le maggiori criticità di reclutamento rispetto al totale delle entrate previste sono, in ordine crescente di difficoltà di reperimento, le seguenti: gli "Operai specializzati addetti alle rifiniture delle costruzioni", gli "Addetti alle vendite" e gli "Esercenti ed addetti nelle attività di ristorazione".

## Gli indirizzi di studio più richiesti dalle imprese

Se si analizzano le entrate previste per titolo di studio, emerge come il 6,6% di queste sia rappresentato dal livello universitario ed il 32,4% da quello secondario.

Gli indirizzi universitari più ricercati sono l'indirizzo "Economico" e "Insegnamento e formazione", mentre quello che risulta essere di più difficile reperimento (95%), in prevalenza per mancanza di candidati, è l'indirizzo "Politico-sociale".

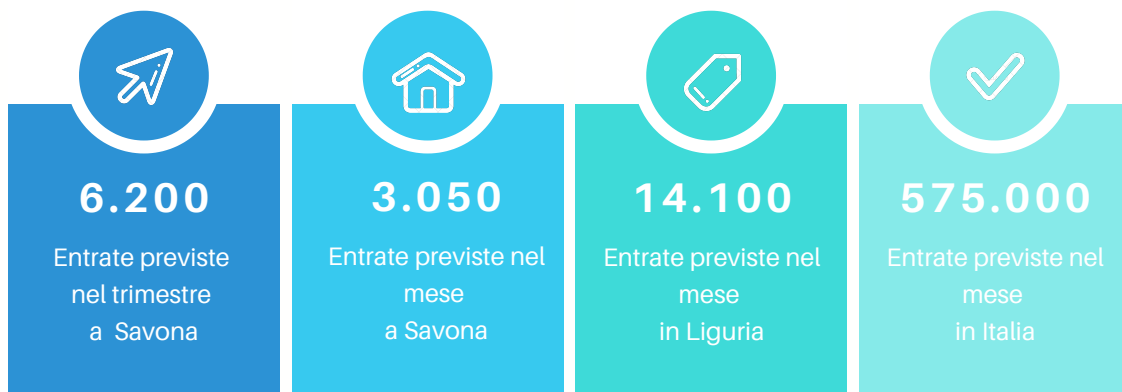
L'indirizzo più ricercato a livello secondario è "Turismo, enogastronomia e ospitalità" mentre quello che presenta le maggiori difficoltà di reperimento (83,3%), soprattutto a causa della mancanza di candidati, è l'indirizzo "Socio-sanitario".

Infine, tra le qualifiche di formazione o diploma professionale, l'indirizzo più richiesto è quello della "Ristorazione"; l'indirizzo che presenta invece le maggiori difficoltà di reperimento (88,2%), principalmente per la preparazione inadeguata dei candidati, è "Impianti termoidraulici".

# Grafici

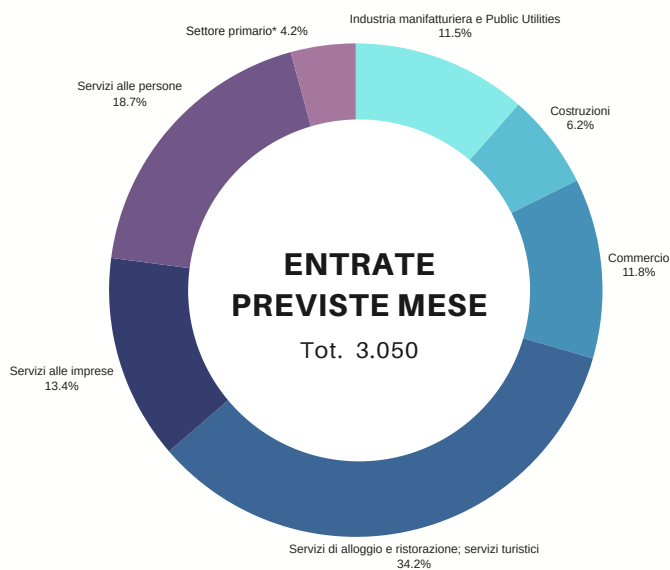
## DATI DI SINTESI

Fonte: Unioncamere - ANPAL, Sistema Informativo Excelsior  
Previsioni luglio 2025 e trimestre luglio - settembre 2025 - Provincia di Savona



## ENTRATE PREVISTE PER SETTORE ECONOMICO

Fonte: Unioncamere - ANPAL, Sistema Informativo Excelsior  
Previsioni luglio 2025 - Provincia di Savona



\*Agricoltura, silvicoltura, caccia e pesca



*a cura del*

**SERVIZIO  
INFORMAZIONE ECONOMICA E  
ORIENTAMENTO AL LAVORO**

*[statistica@rivlig.camcom.it](mailto:statistica@rivlig.camcom.it)  
[orientamento.lavoro@rivlig.camcom.it](mailto:orientamento.lavoro@rivlig.camcom.it)*



CAMERA DI COMMERCIO  
RIVIERE DI LIGURIA  
IMPERIA LA SPEZIA SAVONA





UNIONCAMERE



# EXCELSIOR INFORMA

## I PROGRAMMI OCCUPAZIONALI DELLE IMPRESE RILEVATI DAL SISTEMA DELLE CAMERE DI COMMERCIO

Provincia di Savona

Luglio 2025

### Introduzione:

Nel 2025 proseguono le rilevazioni mensili del Sistema Informativo Excelsior che, dal 2017, si è innovato sia sotto l'aspetto metodologico che organizzativo per fornire indicazioni tempestive a supporto delle Politiche attive del lavoro. A partire da maggio 2017, infatti, vengono realizzate indagini mensili sulle imprese adottando prioritariamente la tecnica di rilevazione CAWI (Computer Assisted Web Interviewing) e somministrando un questionario incentrato sui profili professionali e sui livelli di istruzione richiesti dalle imprese. La rete delle Camere di Commercio e InfoCamere - società di informatica del sistema camerale - assicurano la specifica attività di supporto alle imprese intervistate.

Le analisi del presente bollettino si focalizzano sulle principali caratteristiche delle entrate programmate nel mese di luglio 2025, con uno sguardo sulle tendenze occupazionali per il periodo luglio - settembre 2025.

### Le opportunità di lavoro in provincia nel mese:

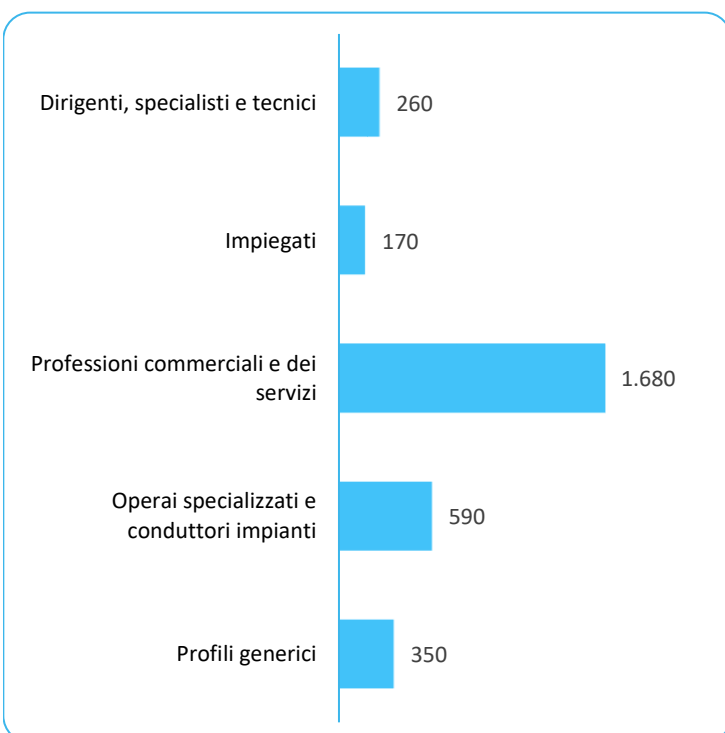
Entrate complessive previste nel mese di luglio 2025

3.050

Entrate previste nel periodo luglio - settembre 2025

6.200

### ENTRATE PREVISTE PER TIPO DI PROFILO (\*)



(\*) Aggregazioni dei grandi gruppi della classificazione ISTAT delle professioni

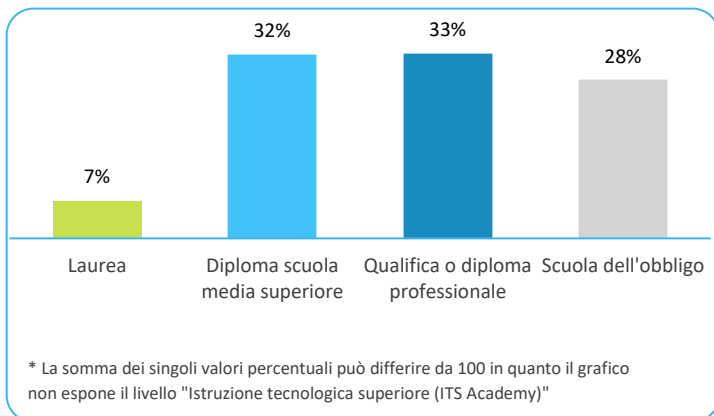
Valori assoluti arrotondati alle decine

### In provincia nel mese di luglio nel complesso...

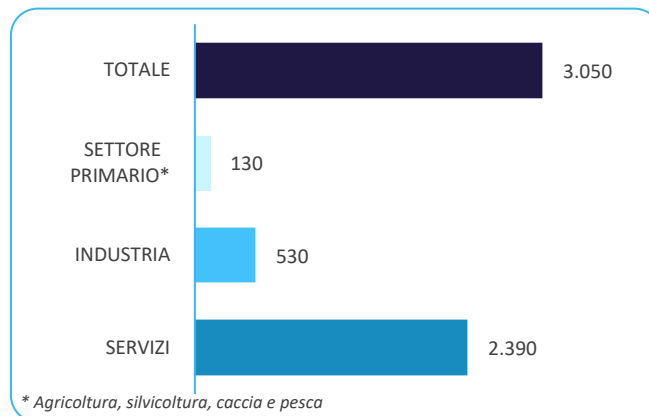
- ... saranno programmate circa 3.050 entrate; nella regione Liguria 14.100 e complessivamente in Italia circa 575.000;
- ... nel 15% dei casi le entrate previste saranno stabili, ossia con un contratto a tempo indeterminato o di apprendistato, mentre nell'85% saranno a termine (a tempo determinato o altri contratti con durata predefinita);
- ... le entrate previste si concentreranno per il 78% nel settore dei servizi e per il 75% nelle imprese con meno di 50 dipendenti;
- ... l'8% sarà destinato a dirigenti, specialisti e tecnici, quota inferiore alla media nazionale (14%);
- ... in 41 casi su 100 le imprese prevedono di avere difficoltà a trovare i profili desiderati;
- ... per una quota pari al 43% interesseranno giovani con meno di 30 anni;
- ... per una quota pari al 19% le imprese prevedono di assumere personale immigrato;
- ... il 7% delle entrate previste sarà destinato a personale laureato;
- ... le tre figure professionali più richieste concentreranno il 51% delle entrate complessive previste;
- ... per una quota pari al 56% delle entrate viene richiesta esperienza professionale specifica o nello stesso settore;
- ... le imprese che prevedono assunzioni saranno pari al 22% del totale.

La fonte dei dati presentati è: Unioncamere-Ministero del Lavoro e delle Politiche Sociali, Sistema Informativo Excelsior

ENTRATE PREVISTE PER LIVELLO DI ISTRUZIONE NEL MESE\*



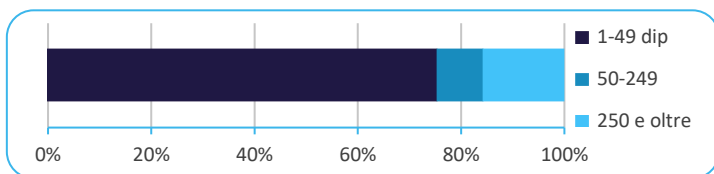
ENTRATE PREVISTE NEL MESE DI LUGLIO 2025 (v.a.)



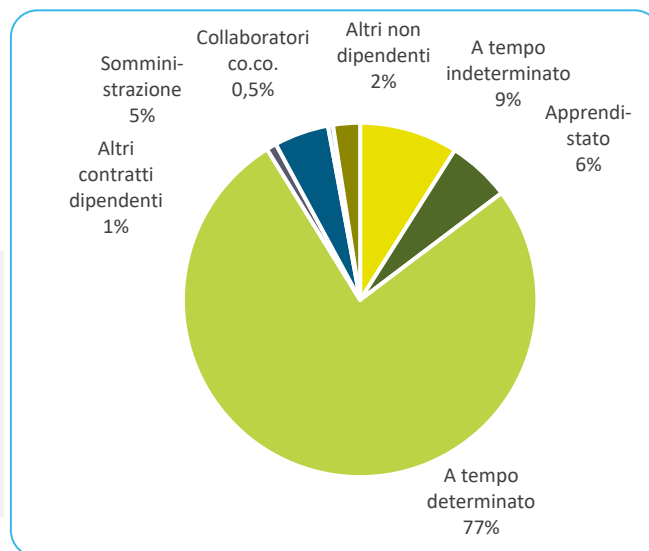
ENTRATE PREVISTE NEL MESE PER AREA AZIENDALE DI INSERIMENTO E ALCUNE CARATTERISTICHE

	v.a.	% su tot.	% meno di 30 anni	% difficile reperim.
Area produzione di beni ed erogazione del servizio	1.700	55,7	43,6	39,3
Aree direzione e servizi generali	120	3,8	12,0	18,8
Area amministrativa	50	1,7	9,4	37,7
Aree commerciali e della vendita	640	20,9	57,3	33,6
Aree tecniche e della progettazione	330	10,7	39,9	68,0
Aree della logistica	220	7,1	18,9	45,6
<b>Totale</b>	<b>3.050</b>	<b>100,0</b>	<b>42,5</b>	<b>40,8</b>

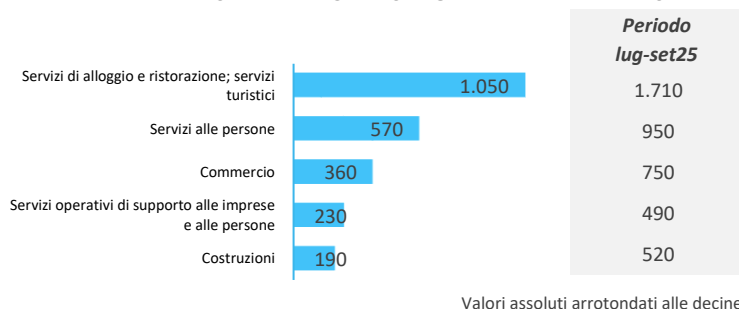
ENTRATE PREVISTE PER CLASSE DIMENSIONALE DI IMPRESA



I CONTRATTI PREVISTI PER LE ENTRATE NEL MESE



ENTRATE PREVISTE NEI PRINCIPALI SETTORI DI ATTIVITA' NEL MESE



**Nota metodologica:**

I dati presentati derivano dall'indagine Excelsior realizzata da Unioncamere in accordo con il Ministero del Lavoro e delle Politiche Sociali. L'indagine, che è inserita nel Programma Statistico Nazionale (UCC-00007) tra quelle che prevedono l'obbligo di risposta, dal 2017 è svolta con cadenza mensile.

Le informazioni contenute nel presente bollettino sono state acquisite nel periodo 14 maggio 2025 - 30 maggio 2025, utilizzando principalmente la tecnica di compilazione in modalità CAWI attraverso le interviste realizzate presso più di 111.600 imprese, campione rappresentativo delle imprese con dipendenti al 2023 dei diversi settori del settore primario (agricoltura, silvicoltura, caccia e pesca), dell'industria e dei servizi. La proiezione mensile dei dati di indagine e il potenziamento dell'integrazione tra questi e i dati amministrativi attraverso un modello previsionale, permettono l'analisi delle principali caratteristiche delle entrate programmate nel mese di luglio 2025, secondo i profili professionali e i livelli di istruzione richiesti. I risultati dell'indagine sono disponibili a livello nazionale, regionale e provinciale per i settori ottenuti dall'accorpamento di codici di attività economica della classificazione ATECO2007. La ripartizione delle entrate previste per "gruppo professionale" fa riferimento ad opportune aggregazioni dei codici della classificazione ISTAT CP2021.

Excelsior Informa è realizzato da Unioncamere in collaborazione con il Ministero del Lavoro e delle Politiche Sociali nell'ambito del Sistema Informativo Excelsior.

Per approfondimenti si consulti il sito: <https://excelsior.unioncamere.net> nel quale sono disponibili dati e analisi riferiti a tutte le regioni e a tutte le province.

La riproduzione e/o diffusione parziale o totale delle tavole contenute nella presente pubblicazione è consentita esclusivamente con la citazione completa della fonte: Unioncamere - Ministero del Lavoro e delle Politiche Sociali, Sistema Informativo Excelsior.