



CAMERA DI COMMERCIO
RIVIERE DI LIGURIA
IMPERIA LA SPEZIA SAVONA



REPORT EXCELSIOR

SAVONA

4/2024

INFORMAZIONE ECONOMICA

#CCIAA #statistica #dati #lavoro



Report

Excelsior Aprile '24 Savona

Il presente Report evidenzia alcuni dati estratti dalla rilevazione dei dati previsionali Excelsior realizzata da Unioncamere in accordo con l'Agenzia nazionale per le Politiche Attive del lavoro. L'indagine è inserita nel Programma Statistico Nazionale tra quelle che prevedono l'obbligo di risposta ed è svolta a cadenza mensile. I dati qui riportati sono a carattere provinciale e si focalizzano sulle principali caratteristiche delle entrate programmate nel mese di riferimento con uno sguardo sulle tendenze occupazionali del trimestre.

La rilevazione nazionale Excelsior si basa su informazioni acquisite tramite un'indagine che vede il coinvolgimento di 108.000 imprese, individuato come campione rappresentativo del settore industriale e dei servizi.

Il quadro generale

Secondo le previsioni Excelsior, le imprese della provincia di Savona programmano, per il mese di aprile 2024, 3.490 entrate complessive (il 6,4% in più rispetto a quelle che erano state previste nello stesso mese del 2023), mentre per il trimestre aprile-giugno 2024 ne sono previste 10.990, dato questo che, rispetto a quello del corrispondente periodo 2023, fa registrare una diminuzione pari al -4,5%.

Si evidenzia come l'88% dei lavoratori programmati in entrata nel mese di aprile 2024 si concentri nel settore dei Servizi e come per il 94,6% di questi si preveda una tipologia contrattuale come personale dipendente. Nel settore dell'industria, a cui è destinato il restante 12% dei lavoratori in entrata, si programmano, invece, contratti stabili per una percentuale pari all'81,1%.

L'identikit del lavoratore più ricercato dalle imprese

Analizzando i dati delle entrate suddivise per grande gruppo professionale, emerge che i lavoratori previsti in entrata nel mese di aprile 2024 sono:

- per il 65,9% "Impiegati, professioni commerciali e nei servizi", ricercati in particolare nell'Area commerciale e della vendita;
- per il 13,4% "Operai specializzati e conduttori di impianti e macchine" e per il 14,6% "Professioni non qualificate", entrambi ricercati soprattutto nell'Area della logistica;
- per il restante 6,1% "Dirigenti, professioni con elevata specializzazione e tecnici", ricercati soprattutto nell'Area amministrativa, finanziaria, legale e controllo di gestione.

Le tre figure più ricercate nel mese di aprile 2024 sono, in ordine decrescente, le seguenti: gli "Esercenti ed addetti nelle attività di ristorazione" (1.470), il "Personale non qualificato nei servizi di pulizia" (320) e gli "Addetti alle vendite" (300).

Le maggiori criticità di reperimento

Riguardo alle criticità di reperimento, si segnala come il 43,3% delle figure previste in entrata risulti di difficile reperimento e come tale difficoltà sia dovuta nel 28,2% dei casi alla mancanza di candidati e nel 12,5% alla preparazione inadeguata degli stessi.

Osservando i dati delle entrate suddivise per gruppi professionali, emerge come le maggiori difficoltà di reperimento si riscontrino:

- nell'ambito dei "Dirigenti, professioni con elevata specializzazione e tecnici", per i "Tecnici dei rapporti con i mercati", principalmente a causa della mancanza di candidati;
- tra gli "Impiegati, professioni commerciali e nei servizi", per le "Professioni qualificate nei servizi sanitari e sociali"; anche in questo caso la difficoltà di reclutamento è imputabile soprattutto alla mancanza di candidati;
- tra gli "Operai specializzati e conduttori di impianti e macchine", per le figure degli "Operai specializzati installazione/manutenzione attrezzature elettriche/elettroniche", anche qui perlopiù per via della mancanza di candidati;
- infine, tra le "Professioni non qualificate", per il "Personale non qualificato nei servizi di pulizia", in questo caso, però, soprattutto per la preparazione inadeguata dei candidati.

In particolare, le tre figure professionali che presentano le maggiori criticità di reclutamento rispetto al totale delle entrate previste sono, in ordine decrescente di difficoltà di reperimento, le seguenti: gli "Esercenti ed addetti nelle attività di ristorazione", il "Personale non qualificato nei servizi di pulizia" e le "Professioni qualificate nei servizi di sicurezza, vigilanza e custodia".

Gli indirizzi di studio più richiesti dalle imprese

Se si analizzano le entrate previste per titolo di studio, emerge come il 4% di queste sia rappresentato dal livello universitario ed il 25% da quello secondario.

L'indirizzo universitario più ricercato è quello "Economico" che, peraltro, nel 39% dei casi presenta difficoltà di reperimento, soprattutto a causa della preparazione inadeguata dei candidati.

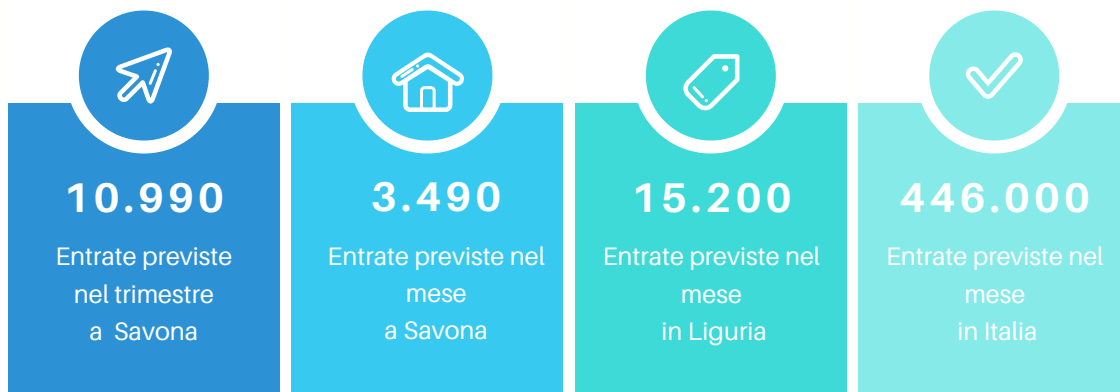
Gli indirizzi più ricercati a livello secondario sono, invece, l'indirizzo "Turismo, enogastronomia e ospitalità" e l'indirizzo "Amministrazione, finanza e marketing", mentre l'indirizzo che presenta le maggiori difficoltà di reperimento (92,6%), soprattutto per la mancanza di candidati, è quello "liceale (classico, scientifico, scienze umane)".

Infine, tra le qualifiche di formazione o diploma professionale, gli indirizzi più richiesti sono quelli della "Ristorazione", dei "Servizi di vendita" e della "Trasformazione agroalimentare", mentre quello che presenta le maggiori difficoltà di reperimento (75%), soprattutto per la preparazione inadeguata dei candidati, è l'indirizzo "Riparazione dei veicoli a motore".

Grafici

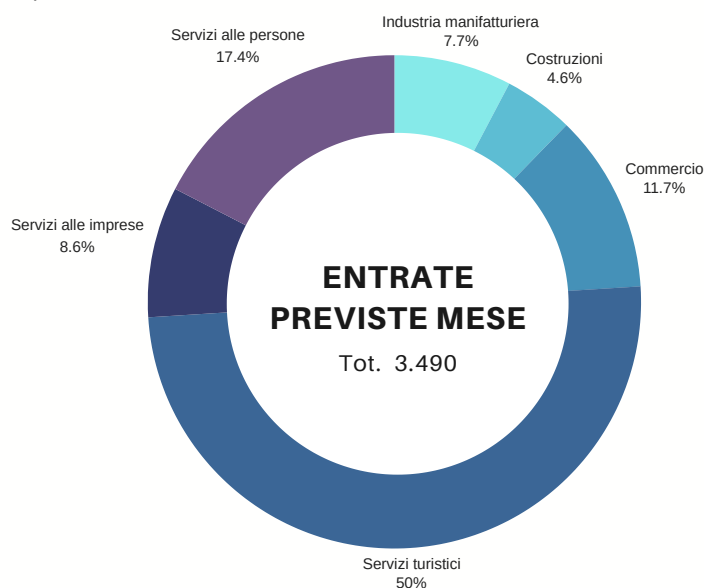
DATI DI SINTESI

Fonte: Unioncamere - ANPAL, Sistema Informativo Excelsior
Previsioni aprile 2024 e trimestre aprile - giugno 2024 - Provincia di Savona



ENTRATE PREVISTE PER SETTORE ECONOMICO

Fonte: Unioncamere - ANPAL, Sistema Informativo Excelsior
Previsioni aprile 2024 - Provincia di Savona





a cura del

**SERVIZIO
INFORMAZIONE ECONOMICA E
ORIENTAMENTO AL LAVORO**

*statistica@rivlig.camcom.it
orientamento.lavoro@rivlig.camcom.it*



CAMERA DI COMMERCIO
RIVIERE DI LIGURIA
IMPERIA LA SPEZIA SAVONA





UNIONCAMERE



EXCELSIOR INFORMA

I PROGRAMMI OCCUPAZIONALI DELLE IMPRESE RILEVATI DAL SISTEMA DELLE CAMERE DI COMMERCIO

Provincia di Savona

Aprile 2024

Introduzione:

Nel 2024 proseguono le rilevazioni mensili del Sistema Informativo Excelsior che, dal 2017, si è innovato sia sotto l'aspetto metodologico che organizzativo per fornire indicazioni tempestive a supporto delle Politiche attive del lavoro. A partire da maggio 2017, infatti, vengono realizzate indagini mensili sulle imprese adottando prioritariamente la tecnica di rilevazione CAWI (Computer Assisted Web Interviewing) e somministrando un questionario incentrato sui profili professionali e sui livelli di istruzione richiesti dalle imprese. La rete delle Camere di Commercio e InfoCamere - società di informatica del sistema camerale - assicurano la specifica attività di supporto alle imprese intervistate.

Le analisi del presente bollettino si focalizzano sulle principali caratteristiche delle entrate programmate nel mese di aprile 2024, con uno sguardo sulle tendenze occupazionali per il periodo aprile - giugno 2024.

Le opportunità di lavoro in provincia nel mese:

Entrate complessive previste nel mese di aprile 2024

3.490

Entrate previste nel periodo aprile - giugno 2024

10.990

Variatione
aprile 2024/
aprile 2023

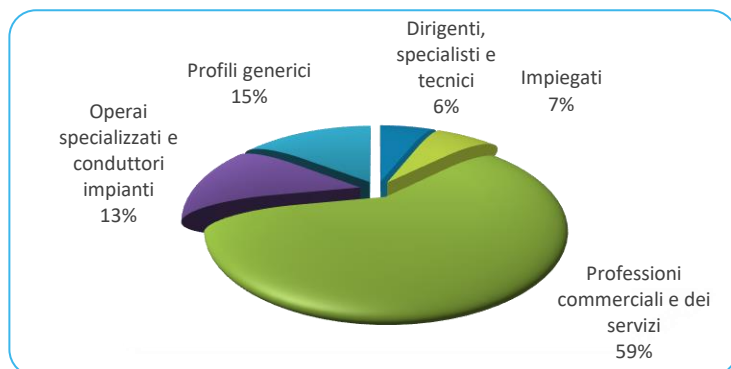
+210

Variatione
aprile - giugno 2024/
aprile - giugno 2023

-520

Valori assoluti arrotondati alle decine

ENTRATE PREVISTE PER TIPO DI PROFILO (*)



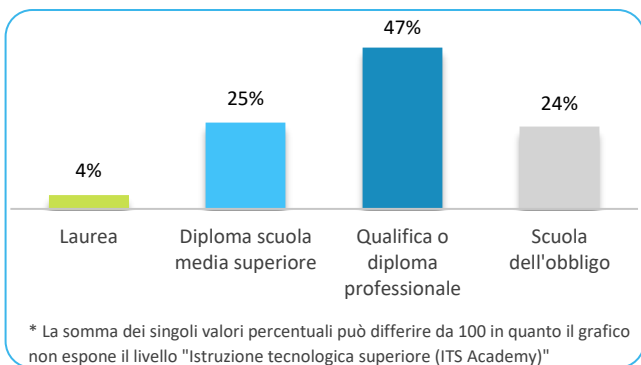
(*) Aggregazioni dei grandi gruppi della classificazione ISTAT delle professioni

In provincia nel mese di aprile nel complesso...

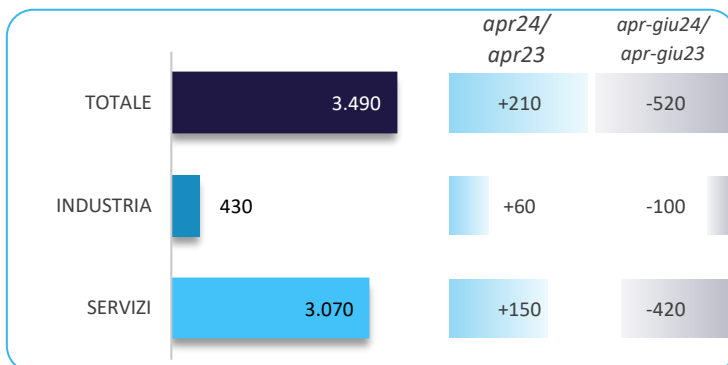
- ... saranno programmate circa 3.490 entrate; nella regione Liguria 15.200 e complessivamente in Italia circa 446.000;
- ... nel 14% dei casi le entrate previste saranno stabili, ossia con un contratto a tempo indeterminato o di apprendistato, mentre nell'86% saranno a termine (a tempo determinato o altri contratti con durata predefinita);
- ... le entrate previste si concentreranno per l'88% nel settore dei servizi e per l'88% nelle imprese con meno di 50 dipendenti;
- ... il 6% sarà destinato a dirigenti, specialisti e tecnici, quota inferiore alla media nazionale (17%);
- ... in 43 casi su 100 le imprese prevedono di avere difficoltà a trovare i profili desiderati;
- ... per una quota pari al 27% interesseranno giovani con meno di 30 anni;
- ... per una quota pari al 18% le imprese prevedono di assumere personale immigrato;
- ... il 4% delle entrate previste sarà destinato a personale laureato;
- ... le tre figure professionali più richieste concentreranno il 60% delle entrate complessive previste;
- ... per una quota pari al 66% delle entrate viene richiesta esperienza professionale specifica o nello stesso settore;
- ... le imprese che prevedono assunzioni saranno pari al 27% del totale.

La fonte dei dati presentati è: Unioncamere-Ministero del Lavoro e delle Politiche Sociali, Sistema Informativo Excelsior

ENTRATE PREVISTE PER LIVELLO DI ISTRUZIONE NEL MESE*



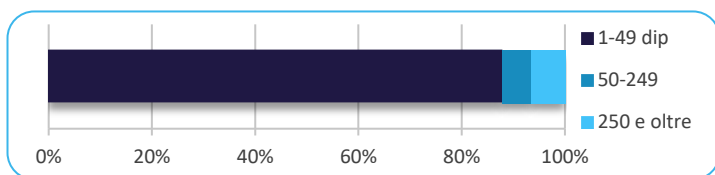
ENTRATE PREVISTE NEL MESE DI APRILE 2024 E CONFRONTI (v.a.)



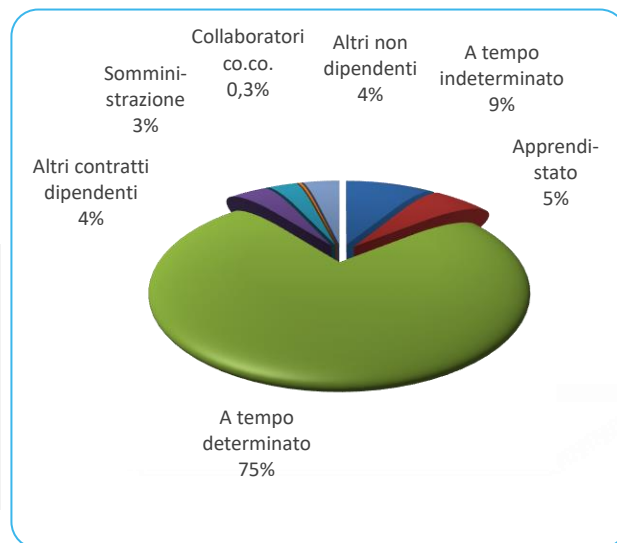
ENTRATE PREVISTE NEL MESE PER AREA AZIENDALE DI INSERIMENTO E ALCUNE CARATTERISTICHE

Area	v.a.	% su tot.	% meno di 30 anni	% difficile reperim.
Area produzione di beni ed erogazione del servizio	2.050	58,5	23,8	50,4
Aree direzione e servizi generali	60	1,6	36,8	38,6
Area amministrativa	70	1,9	10,3	30,9
Aree commerciali e della vendita	750	21,5	37,8	24,6
Aree tecniche e della progettazione	390	11,1	27,1	49,6
Aree della logistica	190	5,3	24,9	32,4
Totale	3.490	100,0	27,2	43,3

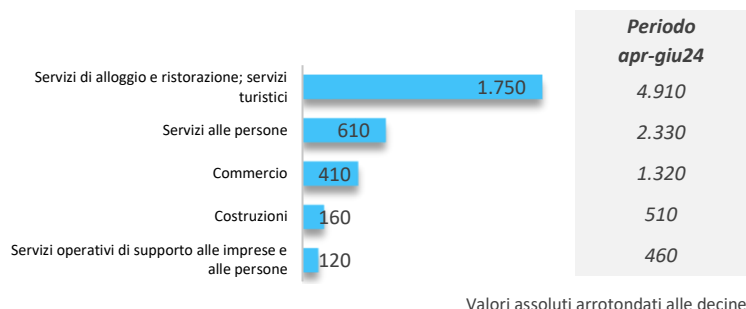
ENTRATE PREVISTE PER CLASSE DIMENSIONALE DI IMPRESA



I CONTRATTI PREVISTI PER LE ENTRATE NEL MESE



ENTRATE PREVISTE NEI PRINCIPALI SETTORI DI ATTIVITA' NEL MESE



Nota metodologica:

I dati presentati derivano dall'indagine Excelsior realizzata da Unioncamere in accordo con il Ministero del Lavoro e delle Politiche Sociali. L'indagine, che è inserita nel Programma Statistico Nazionale (UCC-00007) tra quelle che prevedono l'obbligo di risposta, dal 2017 è svolta con cadenza mensile.

Le informazioni contenute nel presente bollettino sono state acquisite nel periodo 19 febbraio 2024 - 05 marzo 2024, utilizzando principalmente la tecnica di compilazione in modalità CAWI attraverso le interviste realizzate presso più di 111.000 imprese, campione rappresentativo delle imprese con dipendenti al 2022 dei diversi settori industriali e dei servizi. La proiezione mensile dei dati di indagine e il potenziamento dell'integrazione tra questi e i dati amministrativi attraverso un modello previsionale, permettono l'analisi delle principali caratteristiche delle entrate programmate nel mese di aprile 2024, secondo i profili professionali e i livelli di istruzione richiesti. I risultati dell'indagine sono disponibili a livello nazionale, regionale e provinciale per i settori ottenuti dall'accorpamento di codici di attività economica della classificazione ATECO2007. La ripartizione delle entrate previste per "gruppo professionale" fa riferimento ad opportune aggregazioni dei codici della classificazione ISTAT CP2021.

Excelsior Informa è realizzato da Unioncamere in collaborazione con il Ministero del Lavoro e delle Politiche Sociali nell'ambito del Sistema Informativo Excelsior.

Per approfondimenti si consulti il sito: <https://excelsior.unioncamere.net> nel quale sono disponibili dati e analisi riferiti a tutte le regioni e a tutte le province.

La riproduzione e/o diffusione parziale o totale delle tavole contenute nella presente pubblicazione è consentita esclusivamente con la citazione completa della fonte: Unioncamere - Ministero del Lavoro e delle Politiche Sociali, Sistema Informativo Excelsior.