



CAMERA DI COMMERCIO  
RIVIERE DI LIGURIA  
IMPERIA LA SPEZIA SAVONA



# REPORT EXCELSIOR

---

**SAVONA**

**10/2023**

**INFORMAZIONE ECONOMICA**

*#CCIAA #statistica #dati #lavoro*



## Report

# Excelsior Ottobre '23 Savona

*Il presente Report evidenzia alcuni dati estratti dalla rilevazione dei dati previsionali Excelsior realizzata da Unioncamere in accordo con l'Agenzia nazionale per le Politiche Attive del lavoro. L'indagine è inserita nel Programma Statistico Nazionale tra quelle che prevedono l'obbligo di risposta ed è svolta a cadenza mensile. I dati qui riportati sono a carattere provinciale e si focalizzano sulle principali caratteristiche delle entrate programmate nel mese di riferimento con uno sguardo sulle tendenze occupazionali del trimestre.*

*La rilevazione nazionale Excelsior si basa su informazioni acquisite tramite un'indagine che vede il coinvolgimento di 108.000 imprese, individuato come campione rappresentativo del settore industriale e dei servizi.*

## Il quadro generale

Secondo le previsioni Excelsior, le imprese della provincia di Savona programmano, per il mese di ottobre 2023, 1.580 entrate complessive (lo stesso numero delle entrate che vennero programmate nell'ottobre 2022), mentre per il trimestre ottobre-dicembre 2023 ne prevedono 4.460, dato che, se confrontato con il corrispondente del 2022, fa registrare una diminuzione del 1,6%.

Si evidenzia che il 62,7% dei lavoratori programmati in entrata nel mese di ottobre 2023 si concentra nel settore dei Servizi e che per il 91,1% di questi è prevista una tipologia contrattuale come personale dipendente. Invece, nel settore dell'industria, a cui sarebbe destinato il restante 37,3% dei lavoratori in entrata, si programmano contratti stabili per una percentuale pari al 77,2%.

## L'identikit del lavoratore più ricercato dalle imprese

Dai dati delle entrate previste raggruppate per grande gruppo professionale, emerge come i lavoratori previsti in entrata siano:

- per il 43% "Impiegati, professioni commerciali e nei servizi", ricercati in particolare nell'area Amministrativa, finanziaria, legale e controllo di gestione ed in quella Commerciale e della vendita ;
- per il 35% "Operai specializzati e conduttori di impianti e macchine" e per il 9% "Professioni non qualificate", entrambi ricercati soprattutto nella Logistica e nelle Aree tecniche e della progettazione;
- per il restante 13% "Dirigenti, professionisti con elevata specializzazione e tecnici", ricercati soprattutto nell'Area direzione e servizi generali.

Le tre figure più ricercate nel mese di ottobre dell'anno in corso risultano essere: gli "Esercenti ed addetti nelle attività di ristorazione" (300), gli "Addetti alle vendite" (180) e gli "Operai specializzati addetti alle costruzioni e mantenimento di strutture edili" (130).

## Le maggiori criticità di reclutamento

Riguardo alla difficoltà di reclutamento delle figure previste in entrata, si segnala che il 52,9% di queste risulta di difficile reclutamento e che tale difficoltà è dovuta per il 28,9% alla mancanza di candidati e per il 13,7% alla preparazione inadeguata degli stessi.

Analizzando le entrate suddivise per grande gruppo professionale, si rileva come le maggiori difficoltà di reclutamento si riscontrino:

- tra i "Dirigenti, professioni con elevata specializzazione e tecnici", per le figure dei "Tecnici della gestione dei processi produttivi di beni e servizi, soprattutto per l'inadeguatezza dei candidati, e per le figure dei "Tecnici della salute", principalmente a causa della mancanza di candidati;
- tra gli "Impiegati, professioni commerciali e nei servizi", per le "Professioni qualificate nei servizi sanitari e sociali" e per gli "Esercenti ed addetti nella attività di ristorazione", in entrambi i casi a causa della mancanza di candidati ;
- tra gli "Operai specializzati e conduttori di impianti e macchine", per le figure degli "Operai specializzati installaz./manutenzione attrezzature elettriche/elettroniche", per quelle dei "Conduttori macchine movimento terra, sollevamento e maneggio materiali", nonché per le figure dei "Fonditori, saldatori, lattonieri, calderai, montatori di carpenteria metallica" e dei "Meccanici artigianali, montatori, riparatori, manutentori macchine fisse, mobili". Si segnala, peraltro, che mentre nei primi due casi la difficoltà di reclutamento è da imputarsi principalmente alla preparazione inadeguata dei candidati, negli ultimi due è dovuta perlopiù alla mancanza degli stessi.
- infine, tra le "Professioni non qualificate", per il personale dei "Servizi di pulizia" che risulta di difficile reclutamento per via della mancanza di candidati.

In particolare, le tre figure professionali che presentano le maggiori criticità di reclutamento rispetto al totale delle entrate previste, risultano essere, in ordine crescente di difficoltà di reclutamento, le seguenti:

i "Meccanici artigianali, montatori, riparatori, manutentori macchine fisse/mobili", gli "Operai specializzati addetti alle costruzioni e mantenimento di strutture edili" e gli "Esercenti ed addetti nelle attività di ristorazione".

## Gli indirizzi di studio e le competenze più richieste dalle imprese

Se si analizzano le entrate previste per titolo di studio, emerge come il 9,1% di queste sia rappresentato dal livello universitario e il 30,3% da quello secondario.

Gli indirizzi universitari più ricercati sono quello Economico e quello dell'Insegnamento e formazione; quest'ultimo è anche quello di più difficile reclutamento (48,4%) per via, soprattutto, della mancanza di candidati.

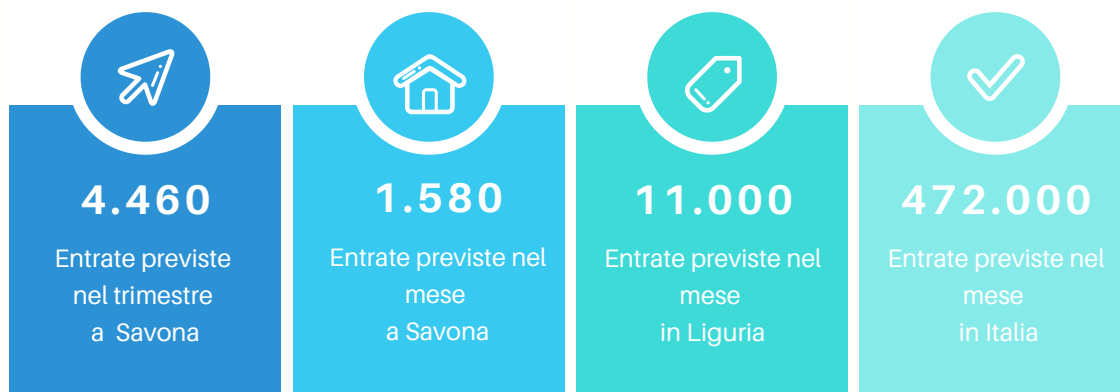
Gli indirizzi più ricercati a livello secondario, invece, sono quello di "Amministrazione, finanza e marketing" e l'indirizzo "Meccanica, mecatronica ed energia". Quest'ultimo è anche quello che, percentualmente, risulta essere di più difficile reclutamento (77%), soprattutto per la mancanza di candidati.

Infine, l'indirizzo più richiesto tra le qualifiche di formazione o diploma professionale è quello della ristorazione, mentre l'indirizzo che in percentuale appare di più difficile reclutamento, principalmente per la mancanza di candidati, è quello edile (97,5%).

# Grafici 1/2

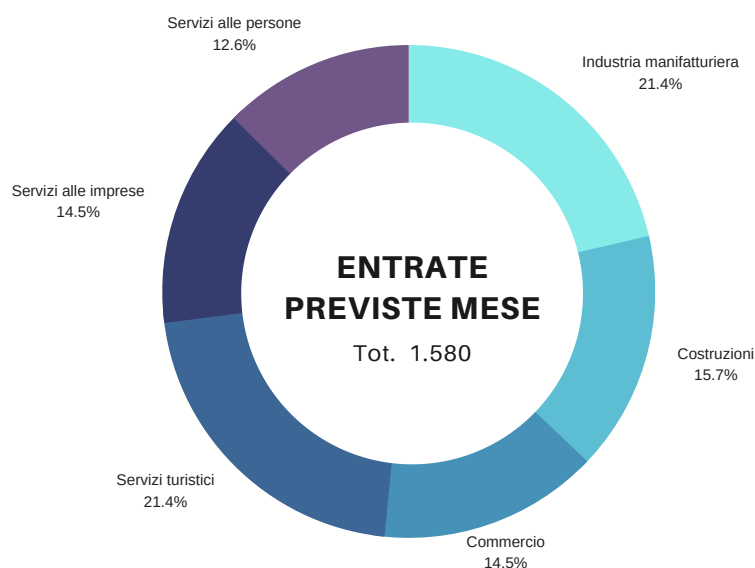
## DATI DI SINTESI

Fonte: Unioncamere - ANPAL, Sistema Informativo Excelsior  
Previsioni ottobre 2023 e trimestre ottobre-dicembre 2023 - Provincia di Savona



## ENTRATE PREVISTE PER SETTORE ECONOMICO

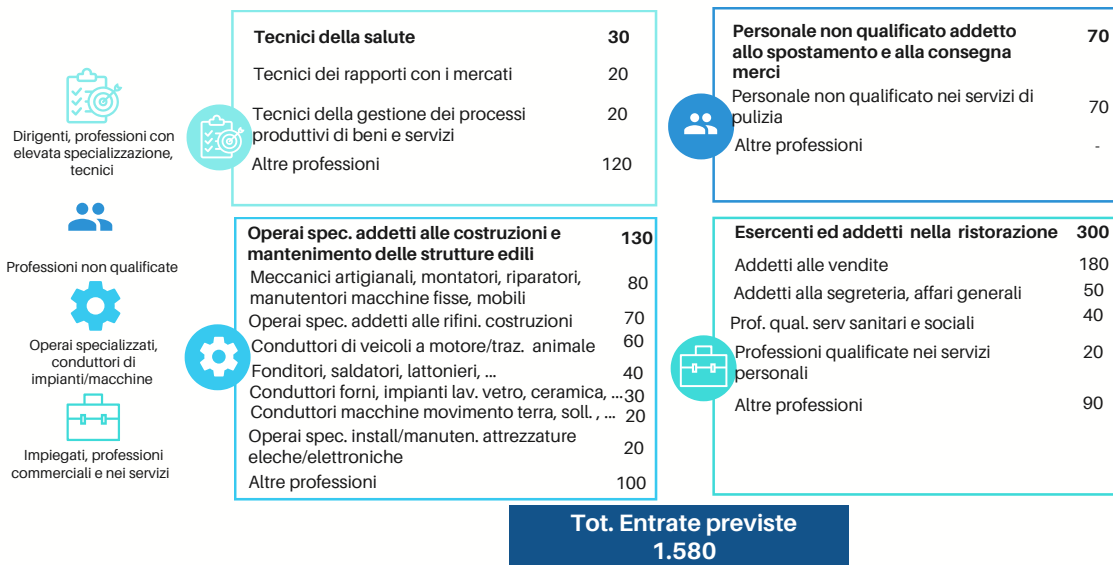
Fonte: Unioncamere - ANPAL, Sistema Informativo Excelsior  
Previsioni ottobre 2023 - Provincia di Savona



## Grafici 2/2

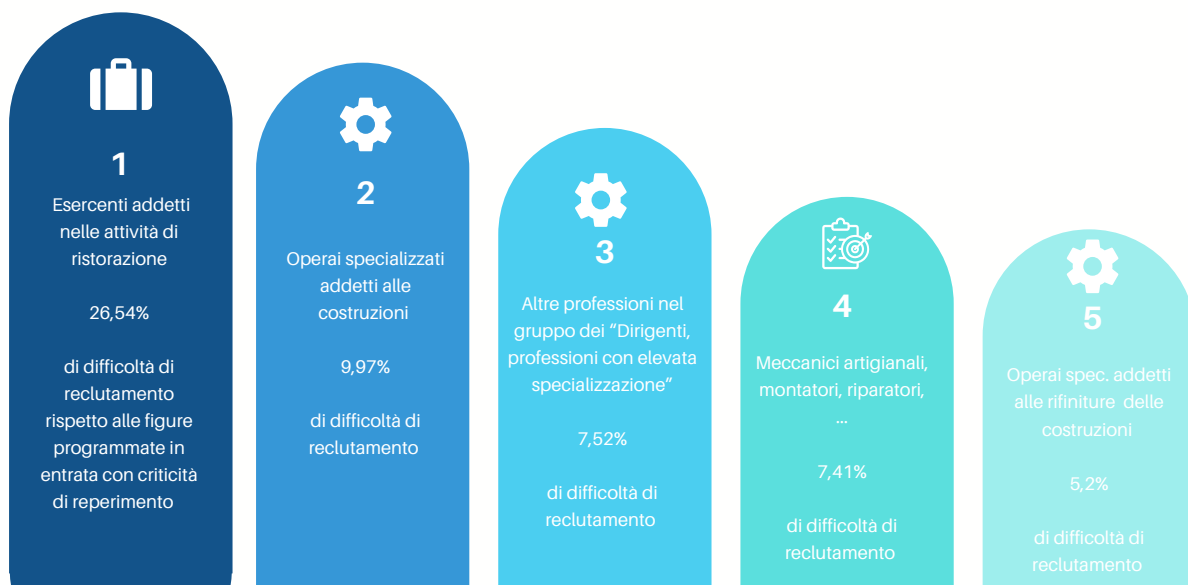
### PROFESSIONI PIU' RICHIESTE

Fonte: Unioncamere - ANPAL, Sistema Informativo Excelsior  
Previsioni ottobre 2023 - Provincia di Savona



### PROFESSIONI DI PIU' DIFFICILE REPERIMENTO

Fonte: Elaborazione CCAA Riviera di Liguria su dati Unioncamere - ANPAL, Excelsior  
% di difficoltà di reclutamento rispetto alle figure programmate in entrata critiche da reperire  
Previsioni ottobre 2023 - Provincia di Savona





*a cura del*

**SERVIZIO  
INFORMAZIONE ECONOMICA E  
ORIENTAMENTO AL LAVORO**

*statistica@rivlig.camcom.it*  
*orientamento.lavoro@rivlig.camcom.it*



CAMERA DI COMMERCIO  
RIVIERE DI LIGURIA  
IMPERIA LA SPEZIA SAVONA





# EXCELSIOR INFORMA

## I PROGRAMMI OCCUPAZIONALI DELLE IMPRESE RILEVATI DAL SISTEMA DELLE CAMERE DI COMMERCIO

Provincia di Savona

Ottobre 2023

**Introduzione:**

Nel 2023 proseguono le rilevazioni mensili del Sistema Informativo Excelsior che, dal 2017, si è innovato sia sotto l'aspetto metodologico che organizzativo per fornire indicazioni tempestive a supporto delle Politiche attive del lavoro. A partire da maggio 2017, infatti, vengono realizzate indagini mensili sulle imprese adottando prioritariamente la tecnica di rilevazione CAWI (Computer Assisted Web Interviewing) e somministrando un questionario incentrato sui profili professionali e sui livelli di istruzione richiesti dalle imprese. La rete delle Camere di Commercio e InfoCamere - società di informatica del sistema camerale - assicurano la specifica attività di supporto alle imprese intervistate.

Le analisi del presente bollettino si focalizzano sulle principali caratteristiche delle entrate programmate nel mese di ottobre 2023, con uno sguardo sulle tendenze occupazionali per il periodo ottobre - dicembre 2023.

**Le opportunità di lavoro in provincia nel mese:**

Entrate complessive previste nel mese di ottobre 2023

**1.580**

Entrate previste nel periodo ottobre - dicembre 2023

**4.460**

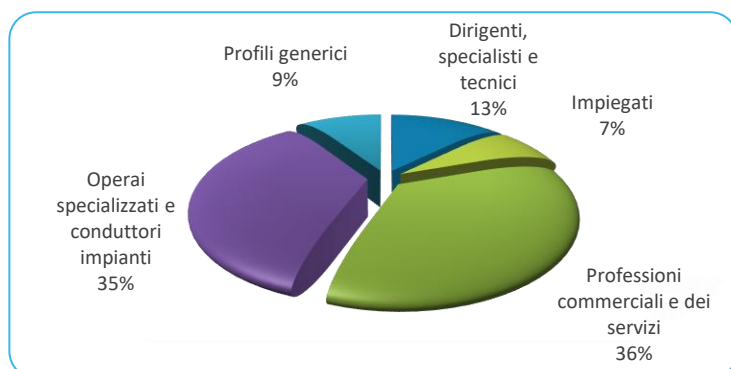
Variatione  
ottobre 2023/  
ottobre 2022

--

Variatione  
ottobre - dicembre 2023/  
ottobre - dicembre 2022

**-70**

Valori assoluti arrotondati alle decine

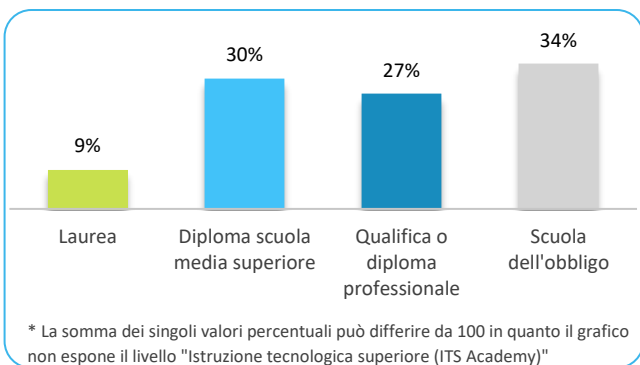
**ENTRATE PREVISTE PER TIPO DI PROFILO (\*)**

(\*) Aggregazioni dei grandi gruppi della classificazione ISTAT delle professioni

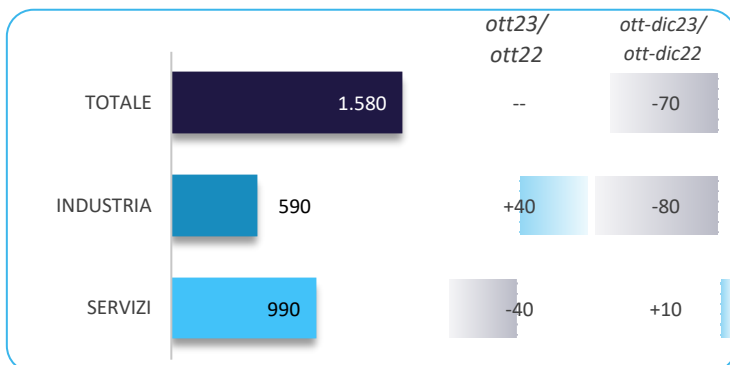
**In provincia nel mese di ottobre nel complesso...**

- ... saranno programmate circa 1.580 entrate; nella regione Liguria 11.000 e complessivamente in Italia circa 472.000;
- ... nel 24% dei casi le entrate previste saranno stabili, ossia con un contratto a tempo indeterminato o di apprendistato, mentre nel 76% saranno a termine (a tempo determinato o altri contratti con durata predefinita);
- ... le entrate previste si concentreranno per il 63% nel settore dei servizi e per il 68% nelle imprese con meno di 50 dipendenti;
- ... il 13% sarà destinato a dirigenti, specialisti e tecnici, quota inferiore alla media nazionale (19%);
- ... in 53 casi su 100 le imprese prevedono di avere difficoltà a trovare i profili desiderati;
- ... per una quota pari al 30% interesseranno giovani con meno di 30 anni;
- ... per una quota pari al 27% le imprese prevedono di assumere personale immigrato;
- ... il 9% delle entrate previste sarà destinato a personale laureato;
- ... le tre figure professionali più richieste concentreranno il 38% delle entrate complessive previste;
- ... per una quota pari al 68% delle entrate viene richiesta esperienza professionale specifica o nello stesso settore;
- ... le imprese che prevedono assunzioni saranno pari al 13% del totale.

ENTRATE PREVISTE PER LIVELLO DI ISTRUZIONE NEL MESE\*



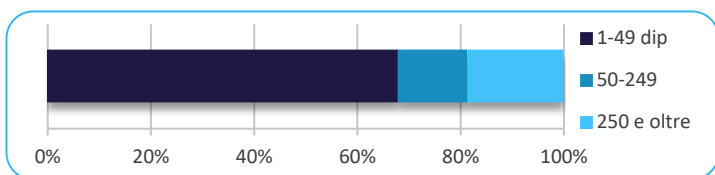
ENTRATE PREVISTE NEL MESE DI OTTOBRE 2023 E CONFRONTI (v.a.)



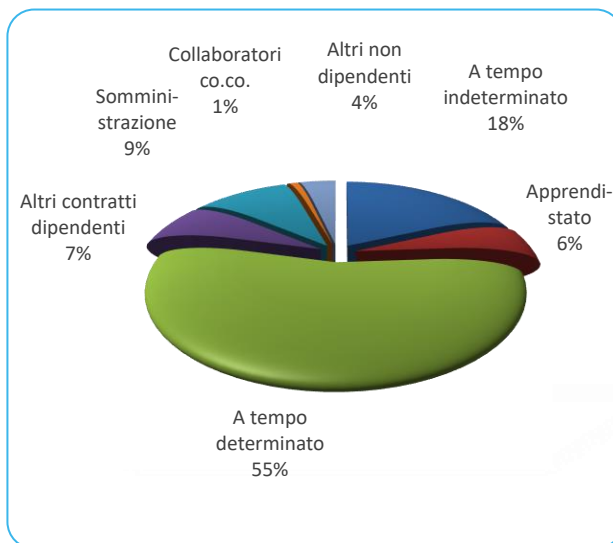
ENTRATE PREVISTE NEL MESE PER AREA AZIENDALE DI INSERIMENTO E ALCUNE CARATTERISTICHE

	v.a.	% su tot.	% meno di 30 anni	% difficile reperim.
Area produzione di beni ed erogazione del servizio	760	47,9	26,3	65,4
Aree direzione e servizi generali	50	3,2	32,0	32,0
Area amministrativa	60	3,7	17,2	13,8
Aree commerciali e della vendita	270	17,4	40,1	26,3
Aree tecniche e della progettazione	280	17,9	32,5	63,6
Aree della logistica	160	9,9	27,4	40,8
<b>Totale</b>	<b>1.580</b>	<b>100,0</b>	<b>29,8</b>	<b>52,9</b>

ENTRATE PREVISTE PER CLASSE DIMENSIONALE DI IMPRESA



I CONTRATTI PREVISTI PER LE ENTRATE NEL MESE



ENTRATE PREVISTE NEI PRINCIPALI SETTORI DI ATTIVITA' NEL MESE

Settore	Periodo ott-dic23
Servizi di alloggio e ristorazione; servizi turistici	340
Costruzioni	250
Commercio	230
Servizi alle persone	200
Servizi di trasporto, logistica e magazzinaggio	100

Valori assoluti arrotondati alle decine

**Nota metodologica:**

I dati presentati derivano dall'indagine Excelsior realizzata da Unioncamere in accordo con l'Agenzia Nazionale per le Politiche Attive del Lavoro. L'indagine, che è inserita nel Programma Statistico Nazionale (UCC-00007) tra quelle che prevedono l'obbligo di risposta, dal 2017 è svolta con cadenza mensile.

Le informazioni contenute nel presente bollettino sono state acquisite nel periodo 01 settembre 2023 - 18 settembre 2023, utilizzando principalmente la tecnica di compilazione in modalità CAWI attraverso le interviste realizzate presso circa 91.300 imprese, campione rappresentativo delle imprese con dipendenti al 2021 dei diversi settori industriali e dei servizi. La proiezione mensile dei dati di indagine e il potenziamento dell'integrazione tra questi e i dati amministrativi attraverso un modello previsionale, permettono l'analisi delle principali caratteristiche delle entrate programmate nel mese di ottobre 2023, secondo i profili professionali e i livelli di istruzione richiesti. I risultati dell'indagine sono disponibili a livello nazionale, regionale e provinciale per i settori ottenuti dall'accorpamento di codici di attività economica della classificazione ATECO2007. La ripartizione delle entrate previste per "gruppo professionale" fa riferimento ad opportune aggregazioni dei codici della classificazione ISTAT CP2021.

Excelsior Informa è realizzato da Unioncamere in collaborazione con ANPAL nell'ambito del Sistema Informativo Excelsior.

Per approfondimenti si consulti il sito: <https://excelsior.unioncamere.net> nel quale sono disponibili dati e analisi riferiti a tutte le regioni e a tutte le province.

La riproduzione e/o diffusione parziale o totale delle tavole contenute nella presente pubblicazione è consentita esclusivamente con la citazione completa della fonte: Unioncamere-ANPAL, Sistema Informativo Excelsior.