



CAMERA DI COMMERCIO  
RIVIERE DI LIGURIA  
IMPERIA LA SPEZIA SAVONA



# REPORT EXCELSIOR

---

**SAVONA**

**03/2023**

SERVIZIO INFORMAZIONE ECONOMICA  
*#statistica #dati #lavoro*



## Report

# Excelsior Marzo '23 - Savona

*Il presente Report evidenzia alcuni dati estratti dalla rilevazione dei dati previsionali Excelsior realizzata da Unioncamere in accordo con l'Agenzia nazionale per le Politiche Attive del lavoro. L'indagine è inserita nel Programma Statistico Nazionale tra quelle che prevedono l'obbligo di risposta ed è svolta a cadenza mensile. I dati qui riportati sono a carattere provinciale e si focalizzano sulle principali caratteristiche delle entrate programmate nel mese di riferimento con uno sguardo sulle tendenze occupazionali del trimestre.*

*La rilevazione nazionale Excelsior si basa su informazioni acquisite tramite un'indagine che vede il coinvolgimento di 108.000 imprese, individuato come campione rappresentativo del settore industriale e dei servizi.*

## Il quadro generale

Secondo le previsioni Excelsior le imprese della provincia di Savona programmano, per il mese di marzo 2023, 2.050 entrate complessive (il 25,0% in più rispetto a quelle che erano state previste nello stesso mese del 2022) e, per il trimestre gennaio-maggio 2023, ne prevedono 7.630, dato che, rispetto al dato del corrispondente periodo 2022, fa segnare un aumento pari al + 41,8%.

Dei lavoratori programmati complessivamente in entrata nel mese di marzo 2023, si evidenzia che l'81% si concentra nel settore dei Servizi e che per l'89,5% di questi si prevede una tipologia contrattuale come personale dipendente. Nel settore dell'industria, a cui sarebbe destinato il restante 19% dei lavoratori in entrata, si programmano, invece, contratti stabili per una percentuale pari al 75,1%.

## L'identikit del lavoratore più ricercato dalle imprese

Dai dati, tenendo conto delle entrate previste per grande gruppo professionale, i lavoratori previsti in entrata sono:

- per il 53,3% "Impiegati, professioni commerciali e nei servizi", ricercati in particolare nell'"Area commerciale e della vendita";
- per 16,3% "Operai specializzati e conduttori di impianti e macchine" e per il 18,7% "Professioni non qualificate"; per questi due gruppi professionali, intesi nel loro complesso, il personale più ricercato è quello dell'"Area logistica" e delle "Aree tecniche e della progettazione"
- per il restante 11,7% "Dirigenti, professionisti con elevata specializzazione e tecnici", ricercati soprattutto nell'"Area amministrativa, finanziaria, legale e controllo di gestione".

## Le maggiori criticità di reperimento

Riguardo alle figure previste in entrata, si segnala come il 42,8% risulti di difficile reperimento e come la difficoltà nel reperimento sia dovuta per il 25,5% dei casi alla mancanza di candidati e per il 14,8% alla preparazione inadeguata degli stessi.

Per grandi gruppi professionali, le maggiori difficoltà di reperimento si riscontrano, in particolare:

- tra i "Dirigenti, professioni con elevata specializzazione e tecnici" per le figure dei "Tecnici della distribuzione commerciale", soprattutto per la mancanza di candidati, e per quelle dei "Tecnici dei rapporti con i mercati", in questo caso principalmente a causa della preparazione inadeguata dei candidati;

- tra gli "Impiegati, professioni commerciali e nei servizi", per le figure degli "Addetti all'accoglienza e all'informazione della clientela" e per quelle degli "Esercenti ed addetti nella attività di ristorazione", in entrambi i casi soprattutto a causa della mancanza dei candidati, e per le figure delle "Professioni qualificate nei servizi di sicurezza, vigilanza e custodia", in questo caso soprattutto a causa dell'inadeguata preparazione dei candidati stessi;

- tra gli "Operai specializzati e conduttori di impianti e macchine", per le figure degli "Operai specializzati ed addetti alle costruzioni, dei "Meccanici artigianali, montatori, riparatori, manutentori macchine fisse, mobili" e degli "Operai specializzati addetti alle costruzioni e mantenimento di strutture edili"

- infine, tra le "Professioni non qualificate", per il "Personale non qualificato nella manifattura" e per quello "non qualificato addetto ai servizi di custodia edifici, attrezzature e beni".

In particolare, le prime tre figure professionali che risultano avere le maggiori criticità di reclutamento rispetto al totale delle entrate previste sono, in ordine crescente per difficoltà di reperimento, le seguenti: "Addetti alle vendite", Operai specializzati addetti alle costruzioni e mantenimento di strutture edili" e gli "Esercenti ed addetti nelle attività di ristorazione".

## Gli indirizzi di studio e le competenze più richieste dalle imprese

Se si analizzano le entrate previste per titolo di studio, emerge come l'8,4% di queste sia rappresentato dal livello universitario e il 32,3% da quello secondario.

L'indirizzo universitario più ricercato è quello economico che, peraltro, nel 67,4% dei casi risulta di difficile reperimento, soprattutto per la carenza di candidati.

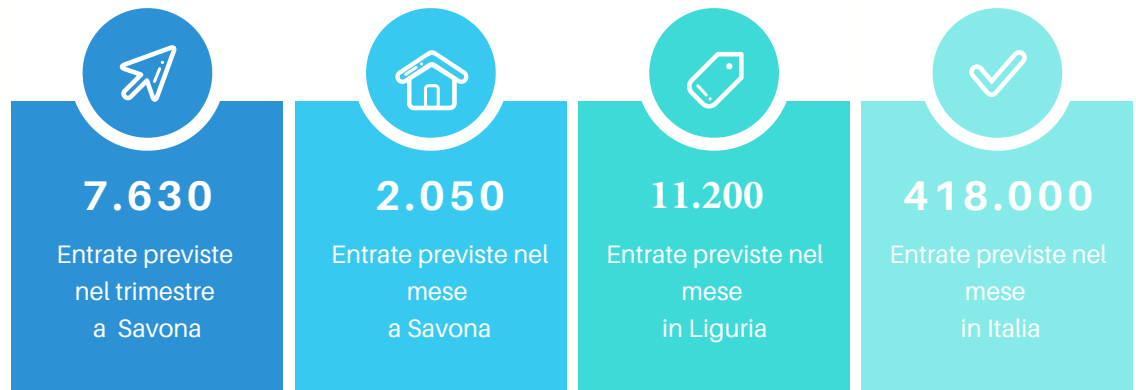
Gli indirizzi più ricercati a livello secondario sono quello di "Turismo, enogastronomia e ospitalità", e quello di "Amministrazione, finanza e marketing"; l'indirizzo che, però, presenta percentualmente la maggiore difficoltà di reperimento (64,5%), soprattutto per mancanza di candidati, è l'indirizzo "Socio sanitario".

Infine, tra le qualifiche di formazione o diplomi professionali, l'indirizzo più ricercato è quello della "Ristorazione" mentre quello che percentualmente risulta di più difficile reperimento è l'indirizzo "Edili" (71,8%).

# Grafici 1/2

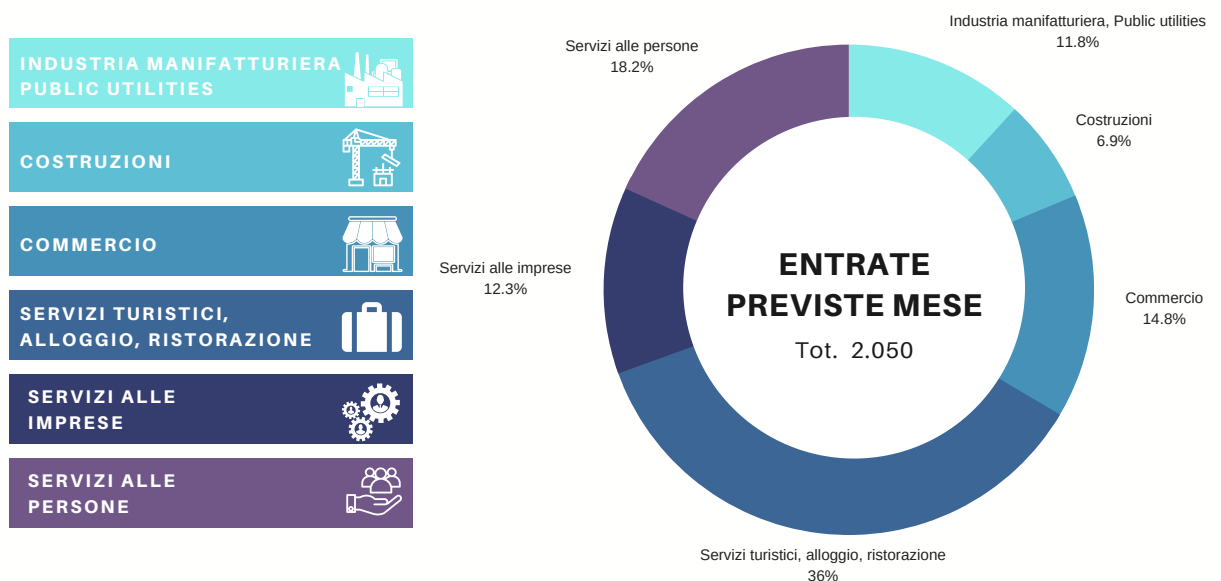
## DATI DI SINTESI

Fonte: Unioncamere - ANPAL, Sistema Informativo Excelsior  
Previsioni marzo 2023 e trimestre marzo - maggio 2023 - Provincia di Savona



## ENTRATE PREVISTE PER SETTORE ECONOMICO

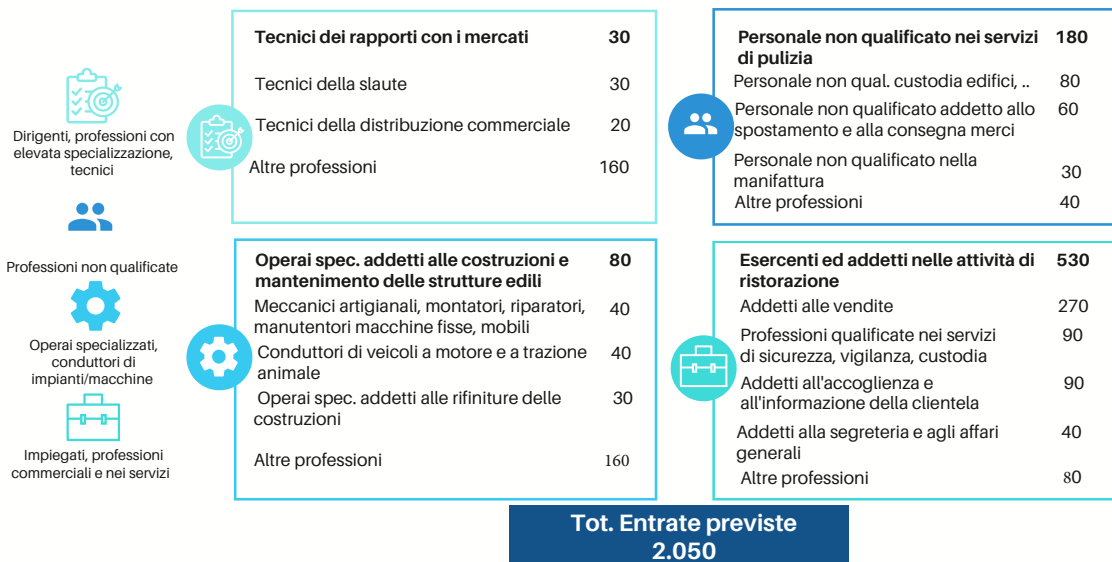
Fonte: Unioncamere - ANPAL, Sistema Informativo Excelsior  
Previsioni marzo 2023 - Provincia di Savona



## Grafici 2/2

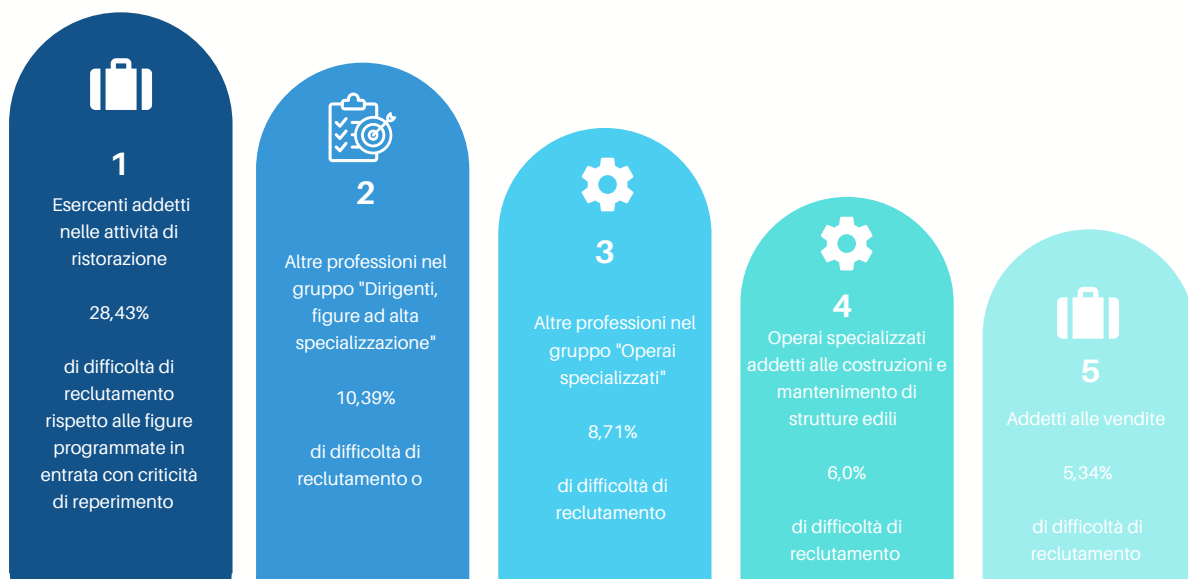
### PROFESSIONI PIU' RICHIESTE

Fonte: Unioncamere - ANPAL, Sistema Informativo Excelsior  
Previsioni marzo 2023 - Provincia di Savona



### PROFESSIONI DI PIU' DIFFICILE REPERIMENTO

Fonte: Elaborazione CCIAA Riviera di Liguria su dati Unioncamere - ANPAL, Excelsior  
% di difficoltà di reclutamento rispetto alle figure programmate in entrata critiche da reperire  
Previsioni marzo 2023 - Provincia di Savona





*a cura del*

**SERVIZIO  
INFORMAZIONE ECONOMICA E  
ORIENTAMENTO AL LAVORO**

*[statistica@rivlig.camcom.it](mailto:statistica@rivlig.camcom.it)  
[orientamento.lavoro@rivlig.camcom.it](mailto:orientamento.lavoro@rivlig.camcom.it)*



CAMERA DI COMMERCIO  
RIVIERE DI LIGURIA  
IMPERIA LA SPEZIA SAVONA

