



CAMERA DI COMMERCIO
RIVIERE DI LIGURIA
IMPERIA LA SPEZIA SAVONA



REPORT EXCELSIOR

SAVONA

02/2023

UFFICIO INFORMAZIONE ECONOMICA
#statistica #dati #lavoro



Report

Excelsior Febbraio '23 - Savona

Il presente Report evidenzia alcuni dati estratti dalla rilevazione dei dati previsionali Excelsior realizzata da Unioncamere in accordo con l'Agenzia nazionale per le Politiche Attive del lavoro. L'indagine è inserita nel Programma Statistico Nazionale tra quelle che prevedono l'obbligo di risposta ed è svolta a cadenza mensile. I dati qui riportati sono a carattere provinciale e si focalizzano sulle principali caratteristiche delle entrate programmate nel mese di riferimento con uno sguardo sulle tendenze occupazionali del trimestre.

La rilevazione nazionale Excelsior si basa su informazioni acquisite tramite un'indagine che vede il coinvolgimento di 108.000 imprese, individuato come campione rappresentativo del settore industriale e dei servizi.

Il quadro generale

Secondo le previsioni Excelsior le imprese della provincia di Savona per il mese di febbraio 2023 programmano 1.500 entrate complessive (il 35,1% in più rispetto a quelle che erano state previste nello stesso mese del 2022) e, per il trimestre febbraio-aprile 2023, ne prevedono 6.500 entrate che, rispetto al corrispondente periodo 2022, segnano un aumento pari al +32,1%.

Dei lavoratori programmati in entrata nel mese di febbraio 2023, si evidenzia che il 71,3% si concentra nel settore dei Servizi e per l'86,3% di questi si prevede una tipologia contrattuale come personale dipendente. Nel settore dell'industria, a cui sarebbe destinato il restante 28,7% dei lavoratori in entrata, si programmano, invece, contratti stabili per una percentuale pari al 76,1%.

L'identikit del lavoratore più ricercato dalle imprese

Dai dati, tenendo conto delle entrate previste per grande gruppo professionale, i lavoratori previsti in entrata sono:

- per il 43,0% "Impiegati, professioni commerciali e nei servizi", ricercati in particolare nell'area amministrativa, finanziaria, legale e controllo di gestione ed in quella commerciale e della vendita;
- per il 43,1% "Operai specializzati e conduttori di impianti e macchine" e di "Professioni non qualificate", soprattutto ricercati nella logistica e nelle aree tecniche e della progettazione;
- per il restante 13,9% "Dirigenti, professionisti con elevata specializzazione e tecnici", ricercati soprattutto nell'area direzione e servizi generali.

Le tre figure più ricercate nel mese di febbraio risultano essere: gli "Esercenti ed addetti nelle attività di ristorazione" (320), gli "Addetti alle vendite" (150) e gli "Operai specializzati addetti alle costruzioni e mantenimento di strutture edili" (120).

Le maggiori criticità di reperimento

Riguardo alle figure previste in entrata, si segnala come il 39,7% risulta di difficile reperimento; la difficoltà nel reperimento è dovuta per il 21,5% alla mancanza di candidati e per il 15,9% alla preparazione inadeguata degli stessi.

Per grandi gruppi professionali, le maggiori difficoltà di reperimento si riscontrano, in particolare:

- tra i "Dirigenti, professioni con elevata specializzazione e tecnici" per le figure dei "Tecnici dei rapporti con i mercati" soprattutto per l'inadeguatezza dei candidati e dei "Tecnici della salute", soprattutto a causa della mancanza di candidati;

- tra gli "Impiegati, professioni commerciali e nei servizi", per le figure delle "Professioni qualificate nei servizi sanitari e sociali", "Addetti all'accoglienza e all'informazione della clientela" a causa di mancanza dei candidati e per le figure degli "Esercenti ed addetti nella attività di ristorazione" a causa dell'inadeguata preparazione dei candidati stessi;

- tra gli "Operai specializzati e conduttori di impianti e macchine", per le figure dei "Meccanici artigianali, montatori, riparatori, manutentori macchine fisse, mobili", dei "Conduttori di veicoli a motore e a trazione animale" e degli "Operai specializzati ed addetti alle costruzioni e mantenimento di strutture edili". In tutti e tre i casi la motivazione del difficile reperimento è attribuita prevalentemente alla mancanza di candidati.

- infine, tra le professioni non qualificate, per il personale non qualificato nella manifattura, addetto allo spostamento e alla consegna di merci e ai servizi di pulizia, perlopiù per mancanza di candidati.

In particolare, al netto delle figure "Altre Professioni nei gruppi "Dirigente, figure ad alta specializzazione" ed "Operai specializzati", le prime tre figure professionali che risultano avere le maggiori criticità di reclutamento rispetto al totale delle entrate previste sono le seguenti in ordine crescente per difficoltà di reperimento: "Esercenti ed addetti nelle attività di ristorazione", "Operai specializzati addetti alle costruzioni e mantenimento di strutture edili" e "Addetti alle vendite".

Gli indirizzi di studio e le competenze più richieste dalle imprese

Se si analizzano le entrate previste per titolo di studio, emerge come il 10% di queste sia rappresentato dal livello universitario e il 31% da quello secondario.

L'indirizzo universitario più ricercato è quello economico che, peraltro, nel 51,1% dei casi risulta di difficile reperimento, soprattutto per la carenza di candidati.

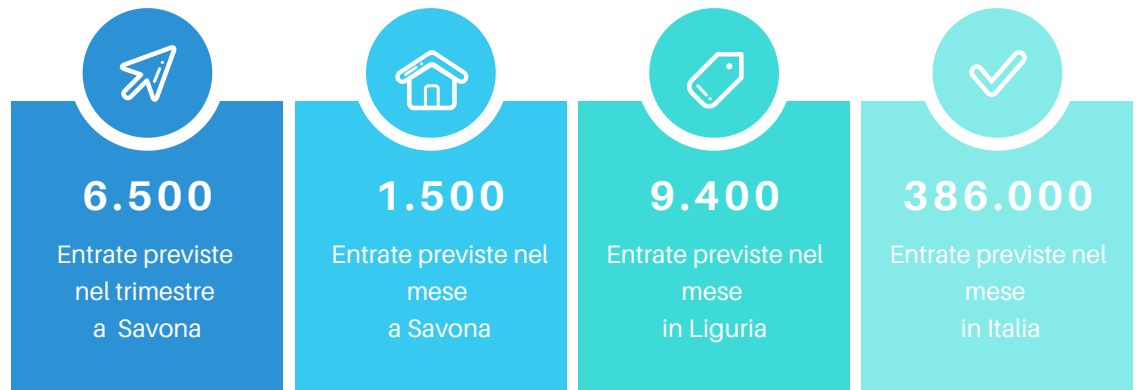
Gli indirizzi più ricercati a livello secondario sono quello di "Turismo, enogastronomia e ospitalità", e quello di "Amministrazione, finanza e marketing"; l'indirizzo che, però, presenta percentualmente la maggiore difficoltà di reperimento (65,1%), soprattutto per mancanza di candidati, è l'indirizzo "Meccanica, mecatronica ed energia".

Infine, tra le qualifiche di formazione o diplomi professionali, l'indirizzo più ricercato è quello della "Ristorazione" mentre quello percentualmente di più difficile reperimento è l'indirizzo meccanico (51,9%).

Grafici 1/2

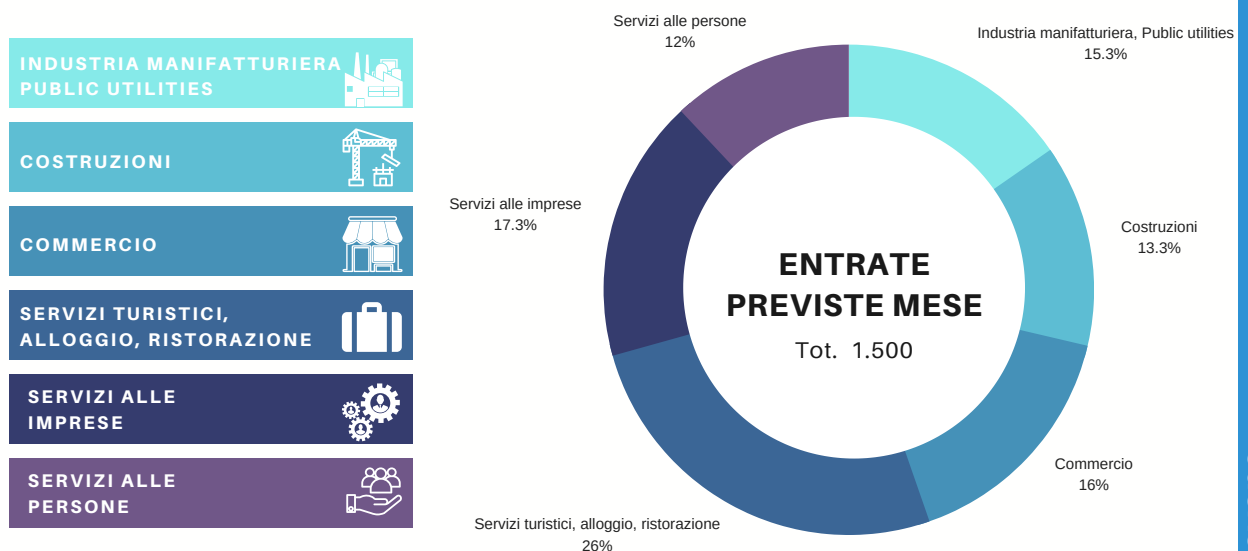
DATI DI SINTESI

Fonte: Unioncamere - ANPAL, Sistema Informativo Excelsior
Previsioni febbraio 2023 e trimestre febbraio - aprile 2023 - Provincia di Savona



ENTRATE PREVISTE PER SETTORE ECONOMICO

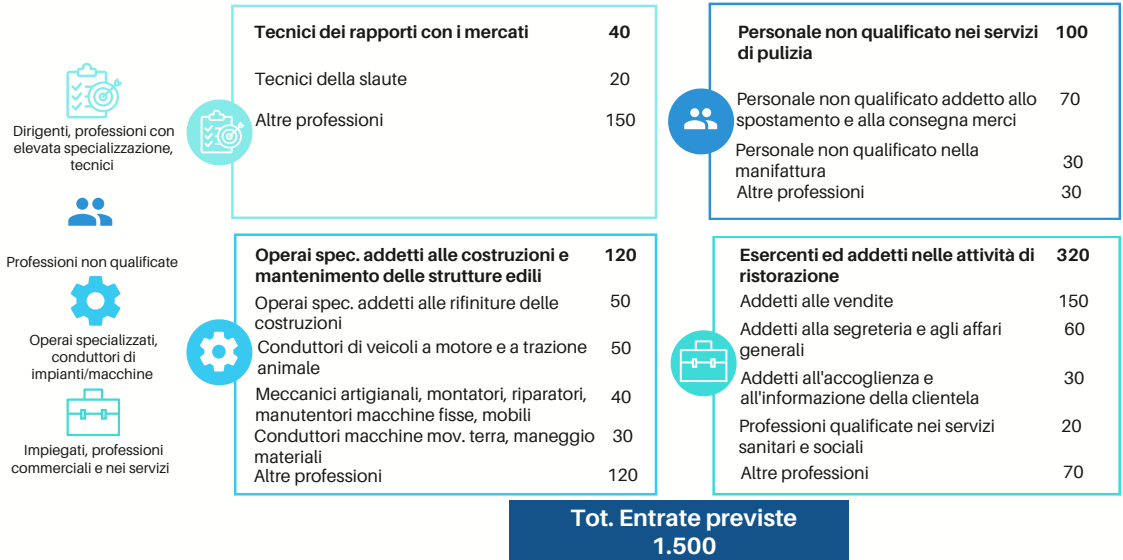
Fonte: Unioncamere - ANPAL, Sistema Informativo Excelsior
Previsioni febbraio 2023 - Provincia di Savona



Grafici 2/2

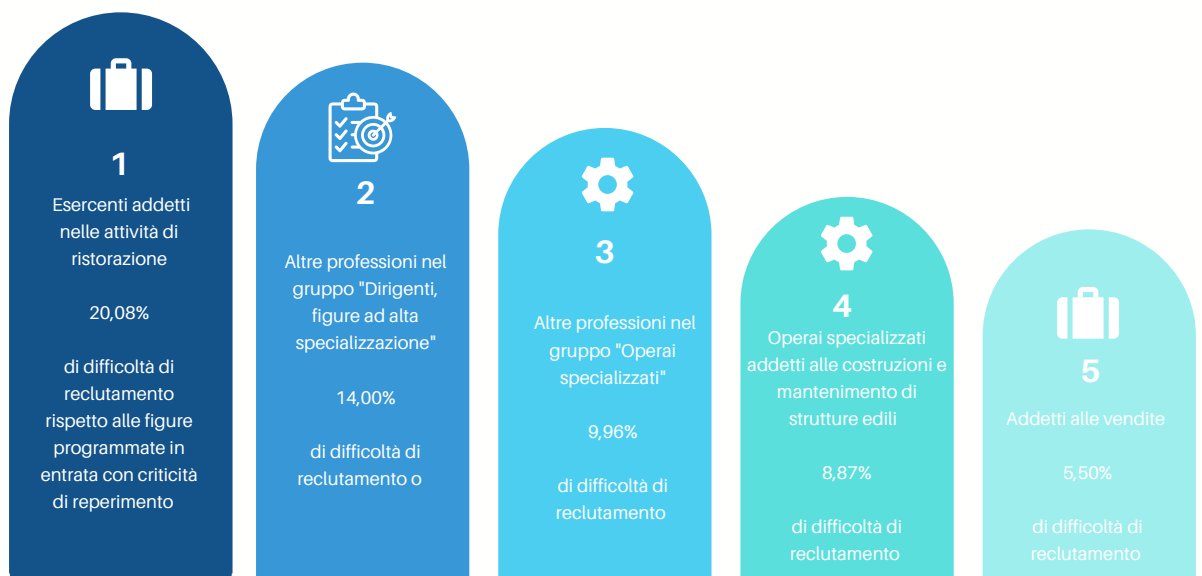
PROFESSIONI PIU' RICHIESTE

Fonte: Unioncamere - ANPAL, Sistema Informativo Excelsior
Previsioni febbraio 2023 - Provincia di Savona



PROFESSIONI DI PIU' DIFFICILE REPERIMENTO

Fonte: Elaborazione CCAA Riviera di Liguria su dati Unioncamere - ANPAL, Excelsior
% di difficoltà di reclutamento rispetto alle figure programmate in entrata critiche da reperire
Previsioni febbraio 2023 - Provincia di Savona





a cura di

**SERVIZIO
INFORMAZIONE ECONOMICA E
ORIENTAMENTO AL LAVORO**

statistica@rivlig.camcom.it
orientamento.lavoro@rivlig.camcom.it



CAMERA DI COMMERCIO
RIVIERE DI LIGURIA
IMPERIA LA SPEZIA SAVONA





UNIONCAMERE

EXCELSIOR INFORMA

I PROGRAMMI OCCUPAZIONALI DELLE IMPRESE RILEVATI DAL SISTEMA DELLE CAMERE DI COMMERCIO



Provincia di Savona

Febbraio 2023

Introduzione:

Nel 2022 proseguono le rilevazioni mensili del Sistema Informativo Excelsior che, dal 2017, si è innovato sia sotto l'aspetto metodologico che organizzativo per fornire indicazioni tempestive a supporto delle Politiche attive del lavoro. A partire da maggio 2017, infatti, vengono realizzate indagini mensili sulle imprese adottando prioritariamente la tecnica di rilevazione CAWI (Computer Assisted Web Interviewing) e somministrando un questionario incentrato sui profili professionali e sui livelli di istruzione richiesti dalle imprese. La rete delle Camere di Commercio e InfoCamere - società di informatica del sistema camerale - assicurano la specifica attività di supporto alle imprese intervistate.

Le analisi del presente bollettino si focalizzano sulle principali caratteristiche delle entrate programmate nel mese di febbraio 2023, con uno sguardo sulle tendenze occupazionali per il periodo febbraio - aprile 2023.

Le opportunità di lavoro in provincia nel mese:

Entrate complessive previste nel mese di febbraio 2023

1.500

Entrate previste nel periodo febbraio - aprile 2023

6.500

Variazione
febbraio 2023/
febbraio 2022

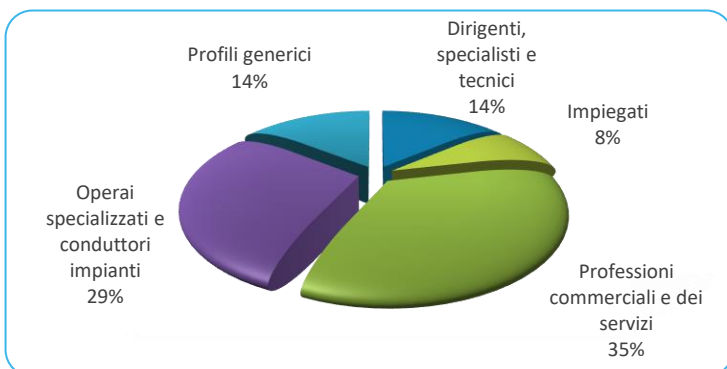
+390

Variazione
febbraio - aprile 2023/
febbraio - aprile 2022

+1.580

Valori assoluti arrotondati alle decine

ENTRATE PREVISTE PER TIPO DI PROFILO (*)

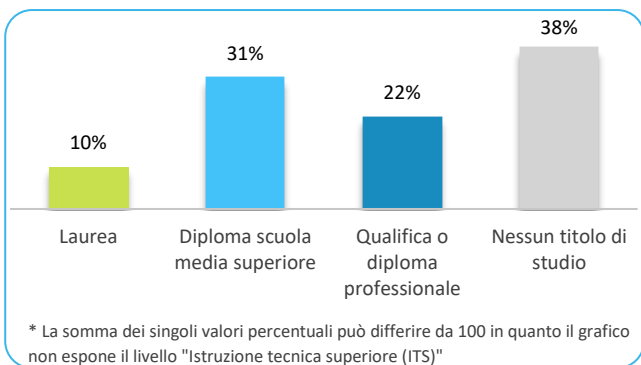


(*) Aggregazioni dei grandi gruppi della classificazione ISTAT delle professioni

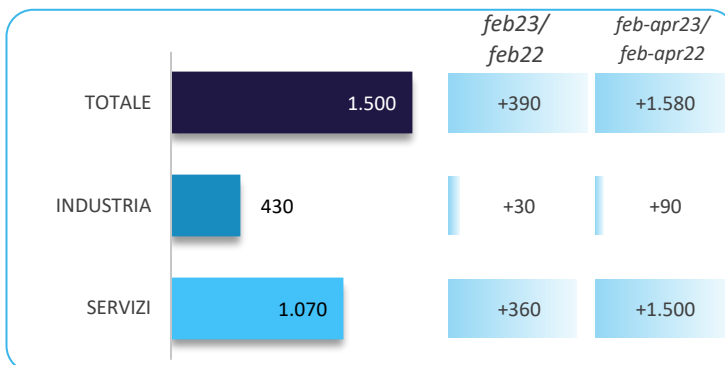
In provincia nel mese di febbraio nel complesso...

- ... saranno programmate circa 1.500 entrate; nella regione Liguria 9.400 e complessivamente in Italia circa 386.000;
- ... nel 21% dei casi le entrate previste saranno stabili, ossia con un contratto a tempo indeterminato o di apprendistato, mentre nel 79% saranno a termine (a tempo determinato o altri contratti con durata predefinita);
- ... le entrate previste si concentreranno per il 72% nel settore dei servizi e per il 75% nelle imprese con meno di 50 dipendenti;
- ... il 14% sarà destinato a dirigenti, specialisti e tecnici, quota inferiore alla media nazionale (22%);
- ... in 40 casi su 100 le imprese prevedono di avere difficoltà a trovare i profili desiderati;
- ... per una quota pari al 33% interesseranno giovani con meno di 30 anni;
- ... per una quota pari al 16% le imprese prevedono di assumere personale immigrato;
- ... il 10% delle entrate previste sarà destinato a personale laureato;
- ... le tre figure professionali più richieste concentreranno il 39% delle entrate complessive previste;
- ... per una quota pari al 66% delle entrate viene richiesta esperienza professionale specifica o nello stesso settore;
- ... le imprese che prevedono assunzioni saranno pari al 12% del totale.

ENTRATE PREVISTE PER LIVELLO DI ISTRUZIONE NEL MESE*



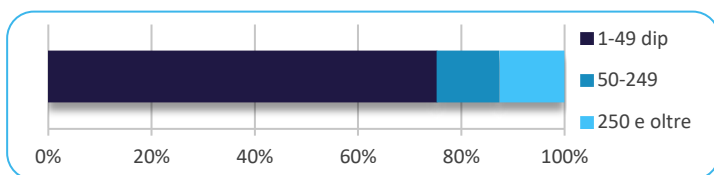
ENTRATE PREVISTE NEL MESE DI FEBBRAIO 2023 E CONFRONTI (v.a.)



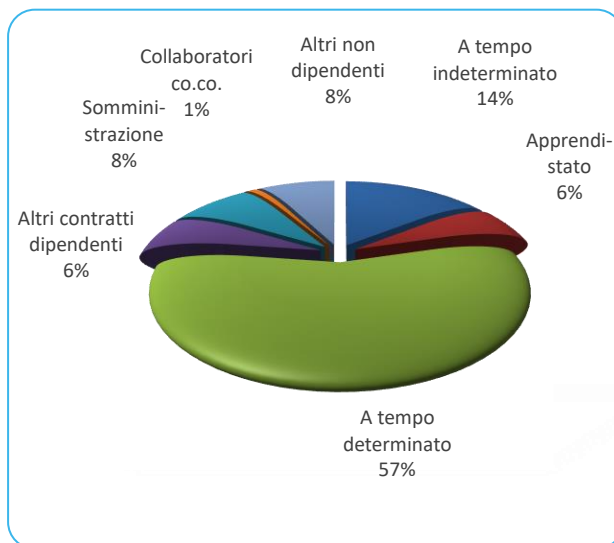
ENTRATE PREVISTE NEL MESE PER AREA AZIENDALE DI INSERIMENTO E ALCUNE CARATTERISTICHE

Area	v.a.	% su tot.	% meno di 30 anni	% difficile reperim.
Area produzione di beni ed erogazione del servizio	690	45,8	30,2	38,7
Aree direzione e servizi generali	40	2,7	26,8	41,5
Area amministrativa	60	3,8	22,8	35,1
Aree commerciali e della vendita	330	21,7	48,2	42,3
Aree tecniche e della progettazione	220	14,5	26,6	42,7
Aree della logistica	170	11,4	30,4	36,3
Totale	1.500	100,0	33,2	39,7

ENTRATE PREVISTE PER CLASSE DIMENSIONALE DI IMPRESA



I CONTRATTI PREVISTI PER LE ENTRATE NEL MESE



ENTRATE PREVISTE NEI PRINCIPALI SETTORI DI ATTIVITA' NEL MESE

Settore	Valore	Periodo feb-apr23
Servizi di alloggio e ristorazione; servizi turistici	390	2.470
Commercio	240	880
Costruzioni	200	510
Servizi alle persone	180	1.140
Servizi di trasporto, logistica e magazzinaggio	110	280

Valori assoluti arrotondati alle decine

Nota metodologica:

I dati presentati derivano dall'indagine Excelsior realizzata da Unioncamere in accordo con l'Agenzia Nazionale per le Politiche Attive del Lavoro. L'indagine, che è inserita nel Programma Statistico Nazionale (UCC-00007) tra quelle che prevedono l'obbligo di risposta, dal 2017 è svolta con cadenza mensile.

Le informazioni contenute nel presente bollettino sono state acquisite nel periodo 09 gennaio 2023 - 23 gennaio 2023, utilizzando principalmente la tecnica di compilazione in modalità CAWI attraverso le interviste realizzate presso più di 108.000 imprese, campione rappresentativo delle imprese con dipendenti al 2021 dei diversi settori industriali e dei servizi. La proiezione mensile dei dati di indagine e il potenziamento dell'integrazione tra questi e i dati amministrativi attraverso un modello previsionale, permettono l'analisi delle principali caratteristiche delle entrate programmate nel mese di febbraio 2023, secondo i profili professionali e i livelli di istruzione richiesti. I risultati dell'indagine sono disponibili a livello nazionale, regionale e provinciale per i settori ottenuti dall'accorpamento di codici di attività economica della classificazione ATECO2007. La ripartizione delle entrate previste per "gruppo professionale" fa riferimento ad opportune aggregazioni dei codici della classificazione ISTAT CP2021.

Excelsior Informa è realizzato da Unioncamere in collaborazione con ANPAL nell'ambito del Sistema Informativo Excelsior.

Per approfondimenti si consulti il sito: <https://excelsior.unioncamere.net> nel quale sono disponibili dati e analisi riferiti a tutte le regioni e a tutte le province.

La riproduzione e/o diffusione parziale o totale delle tavole contenute nella presente pubblicazione è consentita esclusivamente con la citazione completa della fonte: Unioncamere-ANPAL, Sistema Informativo Excelsior.