



CAMERA DI COMMERCIO  
RIVIERE DI LIGURIA  
IMPERIA LA SPEZIA SAVONA



# REPORT EXCELSIOR

---

**SAVONA**

**04/2023**

**INFORMAZIONE ECONOMICA**

*#statistica #dati #lavoro*



## Report

# Excelsior Aprile'23 - Savona

*Il presente Report evidenzia alcuni dati estratti dalla rilevazione dei dati previsionali Excelsior realizzata da Unioncamere in accordo con l'Agenzia nazionale per le Politiche Attive del lavoro. L'indagine è inserita nel Programma Statistico Nazionale tra quelle che prevedono l'obbligo di risposta ed è svolta a cadenza mensile. I dati qui riportati sono a carattere provinciale e si focalizzano sulle principali caratteristiche delle entrate programmate nel mese di riferimento con uno sguardo sulle tendenze occupazionali del trimestre.*

*La rilevazione nazionale Excelsior si basa su informazioni acquisite tramite un'indagine che vede il coinvolgimento di 108.000 imprese, individuato come campione rappresentativo del settore industriale e dei servizi.*

## Il quadro generale

Secondo le previsioni Excelsior, le imprese della provincia di Savona, per il mese di aprile 2023, programmano 3.280 entrate complessive (il 22,8% in più rispetto a quelle che erano state previste nello stesso mese del 2022) e, per il trimestre aprile-giugno 2023, ne prevedono 11.510, dato che, rispetto a quello del corrispondente periodo 2022, fa segnare un aumento pari al +24%.

Dei lavoratori programmati in entrata nel mese di aprile 2023, si evidenzia che l'88,7% si concentra nel settore dei Servizi e che per il 92,4% di questi si prevede una tipologia contrattuale come personale dipendente. Nel settore dell'industria, a cui sarebbe destinato il restante 11,3% dei lavoratori in entrata, si programmano, invece, contratti stabili per una percentuale pari al 78,1%.

## L'identikit del lavoratore più ricercato dalle imprese

Dai dati, tenendo conto delle entrate previste per grande gruppo professionale, i lavoratori previsti in entrata sono:

- per il 65,8% "Impiegati, professioni commerciali e nei servizi", ricercati in particolare nell'Area commerciale e della vendita ed in quella amministrativa, finanziaria, legale e controllo di gestione nonché in quella commerciale e della vendita.
- per il 10,2% "Operai specializzati e conduttori di impianti e macchine" e per il 15,1% "Professioni non qualificate", soprattutto ricercati nella logistica;
- per il restante 8,8% "Dirigenti, professionisti con elevata specializzazione e tecnici", ricercati soprattutto nell'area direzione e servizi generali.

Le tre figure più ricercate nel mese di aprile sono gli "Esercenti ed addetti nelle attività di ristorazione" (1.090), le "Professioni qualificate nei servizi di sicurezza, vigilanza e custodia" (420) e il "Personale non qualificato nei servizi di pulizia" (320).

## Le maggiori criticità di reperimento

Riguardo alle figure previste in entrata, si segnala come il 44,4% di queste risulti di difficile reperimento e come tale difficoltà sia dovuta nel 25,9% dei casi alla mancanza di candidati e nel 13,8% dei casi alla preparazione inadeguata degli stessi. Per quanto riguarda i grandi gruppi professionali, le maggiori difficoltà di reperimento si riscontrano, in particolare:

- tra i “Dirigenti, professioni con elevata specializzazione e tecnici”, per le figure degli “Specialisti in discipline artistico-espressive”, soprattutto per l’inadeguatezza dei candidati, e degli “Insegnanti nella formazione professionale, istruttori, allenatori, atleti”, soprattutto a causa della mancanza di candidati;
- tra gli “Impiegati, professioni commerciali e nei servizi”, per le figure delle “Professioni qualificate nei servizi di sicurezza, vigilanza e custodia” e per gli “Operatori della cura estetica”, in entrambi i casi soprattutto a causa dell’inadeguata preparazione dei candidati ;
- tra gli “Operai specializzati e conduttori di impianti e macchine”, per le figure dei “Meccanici artigianali, montatori, riparatori, manutentori macchine fisse/mobili”, degli “Operai specializzati addetti alle rifiniture delle costruzioni” e dei “Fonditori, saldatori, lattonieri, calderai, montatori di carpenteria metallica”. In tutti e tre i casi la motivazione del difficile reperimento è attribuibile prevalentemente alla mancanza di candidati.
- infine, tra le “Professioni non qualificate”, per il personale non qualificato nella manifattura e per quello nei servizi di pulizia, perlopiù, in entrambi i casi, per mancanza di candidati.

In particolare, le prime tre figure professionali che risultano avere le maggiori criticità di reclutamento rispetto al totale delle entrate previste sono, in ordine crescente per difficoltà di reperimento, le seguenti: “Esercenti ed addetti nelle attività di ristorazione”, “Professioni qualificate nei servizi di sicurezza, vigilanza e custodia” e “Personale non qualificato nei servizi di pulizia”.

## Gli indirizzi di studio e le competenze più richieste dalle imprese

Se si analizzano le entrate previste per titolo di studio, emerge come il 7,3% di queste sia rappresentato dal livello universitario ed il 25,4% da quello secondario.

L’indirizzo universitario più ricercato è quello economico che, peraltro, nel 57,4% dei casi risulta di difficile reperimento, soprattutto per la carenza di candidati.

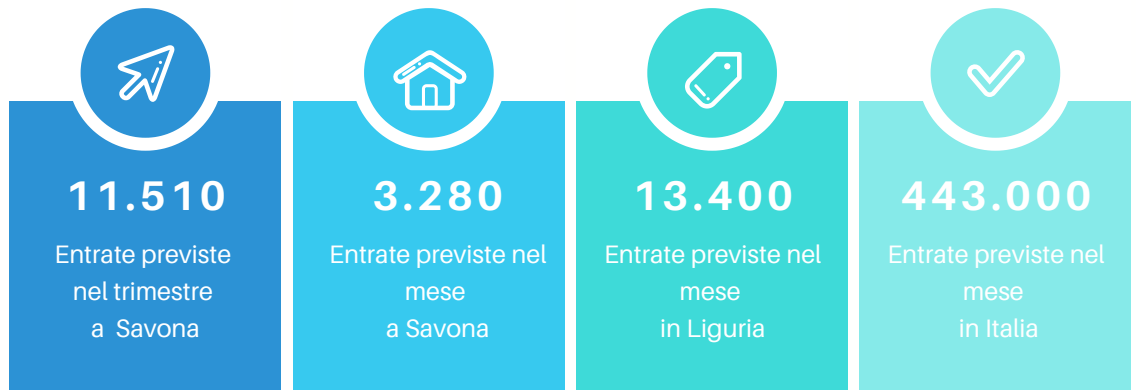
Gli indirizzi più ricercati a livello secondario sono quelli di “Turismo, enogastronomia e ospitalità” e di “Amministrazione, finanza e marketing”; l’indirizzo che, però, presenta percentualmente la maggiore difficoltà di reperimento (81,8%), soprattutto per mancanza di candidati, è l’indirizzo “Costruzioni, ambiente e territorio”.

Infine, tra le qualifiche di formazione o diplomi professionali, l’indirizzo più ricercato è quello della “Ristorazione” mentre quello che percentualmente risulta di più difficile reperimento è l’indirizzo trasformazione agroalimentare (80,8%).

# Grafici 1/2

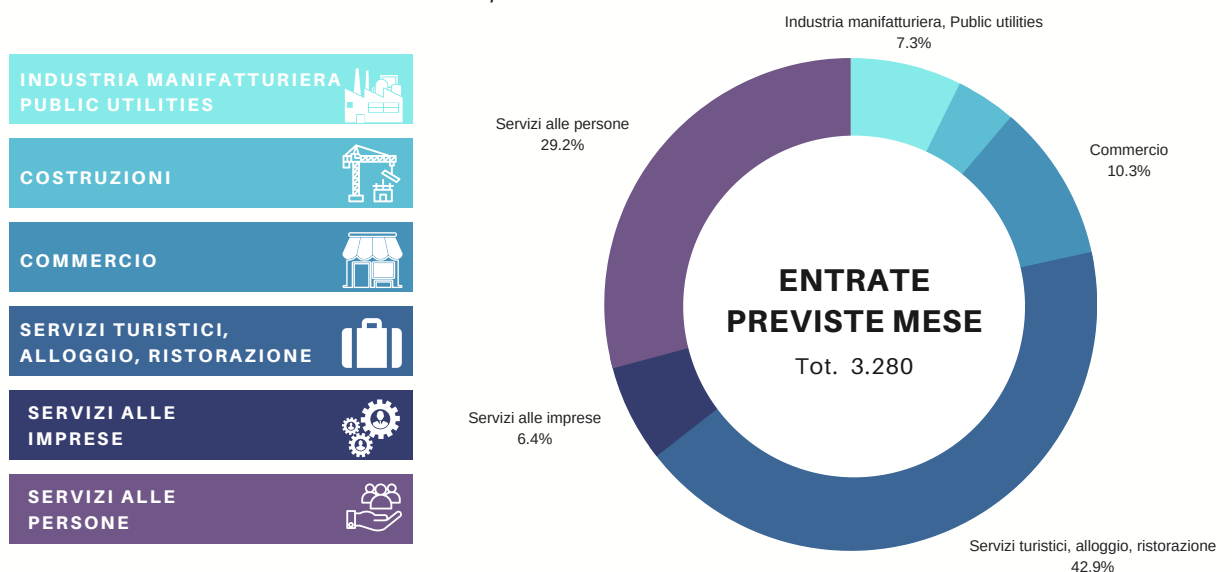
## DATI DI SINTESI

Fonte: Unioncamere - ANPAL, Sistema Informativo Excelsior  
Previsioni aprile 2023 e trimestre aprile - giugno 2023 - Provincia di Savona



## ENTRATE PREVISTE PER SETTORE ECONOMICO

Fonte: Unioncamere - ANPAL, Sistema Informativo Excelsior  
Previsioni aprile 2023 - Provincia di Savona



# Grafici 2/2

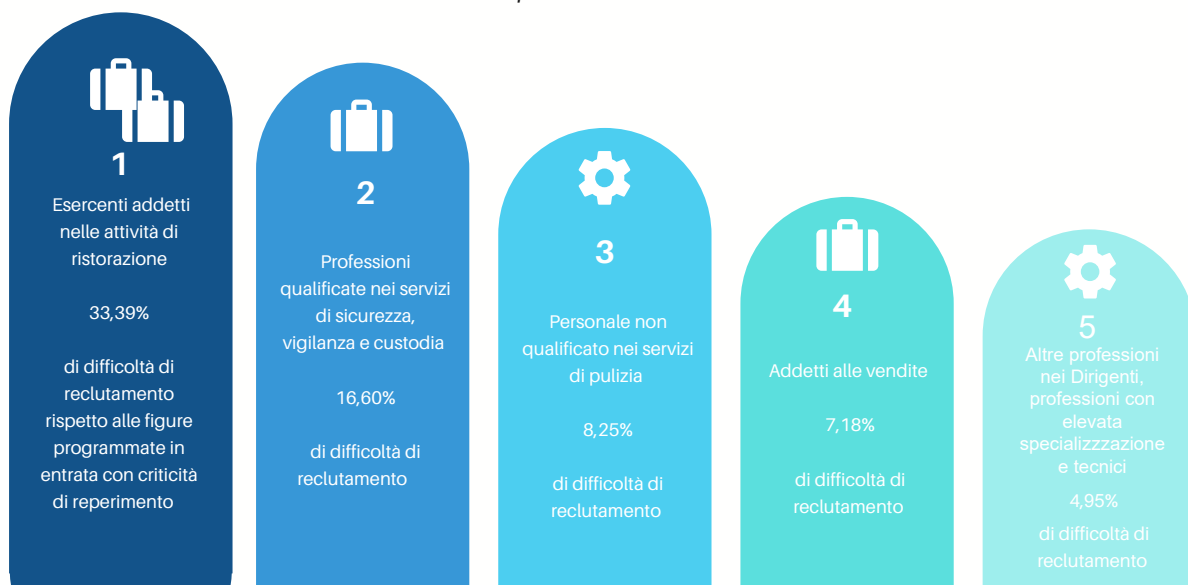
## PROFESSIONI PIU' RICHIESTE

Fonte: Unioncamere - ANPAL, Sistema Informativo Excelsior  
Previsioni aprile 2023 - Provincia di Savona



## PROFESSIONI DI PIU' DIFFICILE REPERIMENTO

Fonte: Elaborazione CCAA Riviera di Liguria su dati Unioncamere - ANPAL, Excelsior  
% di difficoltà di reclutamento rispetto alle figure programmate in entrata critiche da reperire  
Previsioni aprile 2023 - Provincia di Savona





*a cura del*

**SERVIZIO  
INFORMAZIONE ECONOMICA E  
ORIENTAMENTO AL LAVORO**

*statistica@rivlig.camcom.it*  
*orientamento.lavoro@rivlig.camcom.it*



CAMERA DI COMMERCIO  
RIVIERE DI LIGURIA  
IMPERIA LA SPEZIA SAVONA





UNIONCAMERE

# EXCELSIOR INFORMA

## I PROGRAMMI OCCUPAZIONALI DELLE IMPRESE RILEVATI DAL SISTEMA DELLE CAMERE DI COMMERCIO



Provincia di Savona

Aprile 2023

### Introduzione:

Nel 2023 proseguono le rilevazioni mensili del Sistema Informativo Excelsior che, dal 2017, si è innovato sia sotto l'aspetto metodologico che organizzativo per fornire indicazioni tempestive a supporto delle Politiche attive del lavoro. A partire da maggio 2017, infatti, vengono realizzate indagini mensili sulle imprese adottando prioritariamente la tecnica di rilevazione CAWI (Computer Assisted Web Interviewing) e somministrando un questionario incentrato sui profili professionali e sui livelli di istruzione richiesti dalle imprese. La rete delle Camere di Commercio e InfoCamere - società di informatica del sistema camerale - assicurano la specifica attività di supporto alle imprese intervistate.

Le analisi del presente bollettino si focalizzano sulle principali caratteristiche delle entrate programmate nel mese di aprile 2023, con uno sguardo sulle tendenze occupazionali per il periodo aprile - giugno 2023.

### Le opportunità di lavoro in provincia nel mese:

Entrate complessive previste nel mese di aprile 2023

**3.280**

Entrate previste nel periodo aprile - giugno 2023

**11.510**

Variatione  
aprile 2023/  
aprile 2022

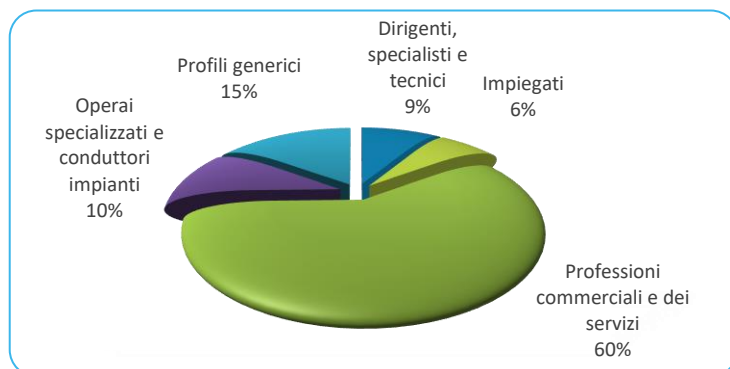
+610

Variatione  
aprile - giugno 2023/  
aprile - giugno 2022

+2.230

Valori assoluti arrotondati alle decine

### ENTRATE PREVISTE PER TIPO DI PROFILO (\*)

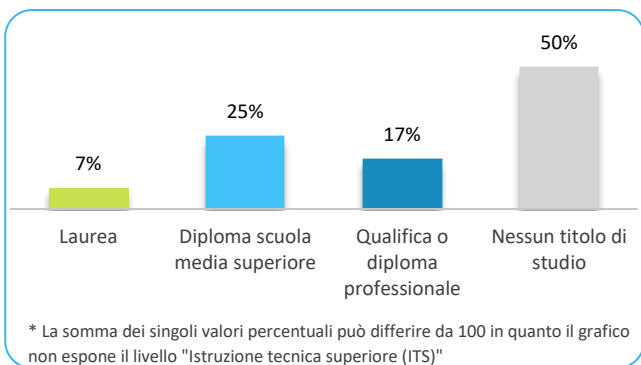


(\*) Aggregazioni dei grandi gruppi della classificazione ISTAT delle professioni

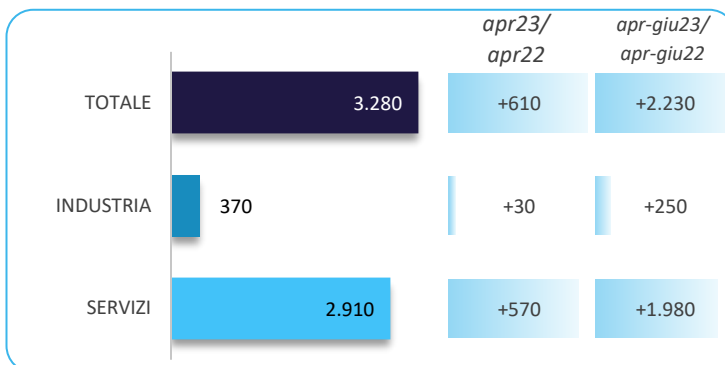
### In provincia nel mese di aprile nel complesso...

- ... saranno programmate circa 3.280 entrate; nella regione Liguria 13.400 e complessivamente in Italia circa 443.000;
- ... nel 14% dei casi le entrate previste saranno stabili, ossia con un contratto a tempo indeterminato o di apprendistato, mentre nell'86% saranno a termine (a tempo determinato o altri contratti con durata predefinita);
- ... le entrate previste si concentreranno per l'89% nel settore dei servizi e per l'85% nelle imprese con meno di 50 dipendenti;
- ... il 9% sarà destinato a dirigenti, specialisti e tecnici, quota inferiore alla media nazionale (20%);
- ... in 44 casi su 100 le imprese prevedono di avere difficoltà a trovare i profili desiderati;
- ... per una quota pari al 27% interesseranno giovani con meno di 30 anni;
- ... per una quota pari al 22% le imprese prevedono di assumere personale immigrato;
- ... il 7% delle entrate previste sarà destinato a personale laureato;
- ... le tre figure professionali più richieste concentreranno il 56% delle entrate complessive previste;
- ... per una quota pari al 67% delle entrate viene richiesta esperienza professionale specifica o nello stesso settore;
- ... le imprese che prevedono assunzioni saranno pari al 21% del totale.

ENTRATE PREVISTE PER LIVELLO DI ISTRUZIONE NEL MESE\*



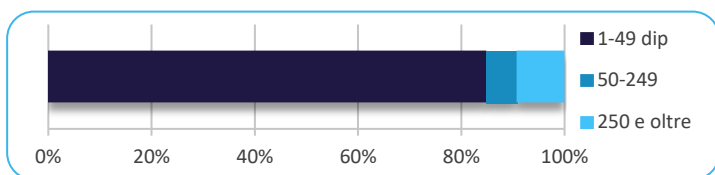
ENTRATE PREVISTE NEL MESE DI APRILE 2023 E CONFRONTI (v.a.)



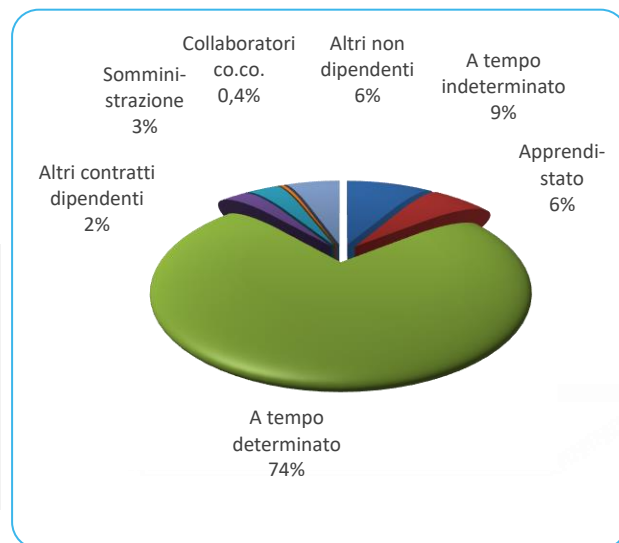
ENTRATE PREVISTE NEL MESE PER AREA AZIENDALE DI INSERIMENTO E ALCUNE CARATTERISTICHE

Area	v.a.	% su tot.	% meno di 30 anni	% difficile reperim.
Area produzione di beni ed erogazione del servizio	1.890	57,7	23,0	44,5
Aree direzione e servizi generali	40	1,3	29,5	36,4
Area amministrativa	50	1,5	20,0	20,0
Aree commerciali e della vendita	700	21,3	36,3	38,9
Aree tecniche e della progettazione	470	14,5	32,7	59,9
Aree della logistica	120	3,6	21,2	25,4
<b>Totale</b>	<b>3.280</b>	<b>100,0</b>	<b>27,2</b>	<b>44,4</b>

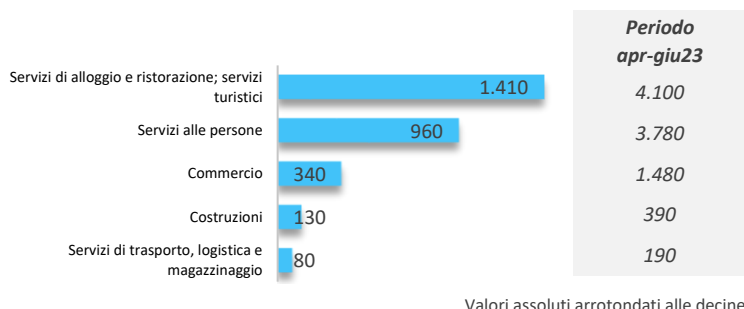
ENTRATE PREVISTE PER CLASSE DIMENSIONALE DI IMPRESA



I CONTRATTI PREVISTI PER LE ENTRATE NEL MESE



ENTRATE PREVISTE NEI PRINCIPALI SETTORI DI ATTIVITA' NEL MESE



Nota metodologica:

I dati presentati derivano dall'indagine Excelsior realizzata da Unioncamere in accordo con l'Agenzia Nazionale per le Politiche Attive del Lavoro. L'indagine, che è inserita nel Programma Statistico Nazionale (UCC-00007) tra quelle che prevedono l'obbligo di risposta, dal 2017 è svolta con cadenza mensile.

Le informazioni contenute nel presente bollettino sono state acquisite nel periodo 20 febbraio 2023 - 07 marzo 2023, utilizzando principalmente la tecnica di compilazione in modalità CAWI attraverso le interviste realizzate presso più di 115.000 imprese, campione rappresentativo delle imprese con dipendenti al 2021 dei diversi settori industriali e dei servizi. La proiezione mensile dei dati di indagine e il potenziamento dell'integrazione tra questi e i dati amministrativi attraverso un modello previsionale, permettono l'analisi delle principali caratteristiche delle entrate programmate nel mese di aprile 2023, secondo i profili professionali e i livelli di istruzione richiesti. I risultati dell'indagine sono disponibili a livello nazionale, regionale e provinciale per i settori ottenuti dall'accorpamento di codici di attività economica della classificazione ATECO2007. La ripartizione delle entrate previste per "gruppo professionale" fa riferimento ad opportune aggregazioni dei codici della classificazione ISTAT CP2021.

Excelsior Informa è realizzato da Unioncamere in collaborazione con ANPAL nell'ambito del Sistema Informativo Excelsior.

Per approfondimenti si consulti il sito: <https://excelsior.unioncamere.net> nel quale sono disponibili dati e analisi riferiti a tutte le regioni e a tutte le province.

La riproduzione e/o diffusione parziale o totale delle tavole contenute nella presente pubblicazione è consentita esclusivamente con la citazione completa della fonte: Unioncamere-ANPAL, Sistema Informativo Excelsior.