



CAMERA DI COMMERCIO
RIVIERE DI LIGURIA
IMPERIA LA SPEZIA SAVONA



REPORT EXCELSIOR

LA SPEZIA

03/2023

SERVIZIO INFORMAZIONE ECONOMICA
#statistica #dati #lavoro



Report

Excelsior Marzo '23 - La Spezia

Il presente Report evidenzia alcuni dati estratti dalla rilevazione dei dati previsionali Excelsior realizzata da Unioncamere in accordo con l'Agenzia nazionale per le Politiche Attive del lavoro. L'indagine è inserita nel Programma Statistico Nazionale tra quelle che prevedono l'obbligo di risposta ed è svolta a cadenza mensile. I dati qui riportati sono a carattere provinciale e si focalizzano sulle principali caratteristiche delle entrate programmate nel mese di riferimento con uno sguardo sulle tendenze occupazionali del trimestre.

La rilevazione nazionale Excelsior si basa su informazioni acquisite tramite un'indagine che vede il coinvolgimento di 108.000 imprese, individuato come campione rappresentativo del settore industriale e dei servizi.

Il quadro generale

Secondo le previsioni Excelsior, le imprese della provincia della Spezia programmano, per il mese di marzo 2023, 1.990 entrate complessive (il 29,2% in più rispetto a quelle che erano state previste nello stesso mese del 2022) mentre per il trimestre marzo-maggio 2023, ne prevedono 6.300, dato che, rispetto al corrispondente periodo 2022, fa segnare un aumento pari al + 29,6%.

Si evidenzia come, dei lavoratori programmati in entrata nel mese di marzo 2023, il 73,9% si concentri nel settore dei Servizi e come per l'88,5% di questi si preveda una tipologia contrattuale come personale dipendente. Nel settore dell'industria, a cui sarebbe destinato il restante 26,1% dei lavoratori in entrata, si programmano, invece, contratti stabili per una percentuale pari al 92,2%.

L'identikit del lavoratore più ricercato dalle imprese

Dai dati, tenendo conto delle entrate previste per grande gruppo professionale, risulta che i lavoratori previsti in entrata sono: (Tav. 1 e 2)

- per il 50,3% "Impiegati, professioni commerciali e nei servizi", ricercati in particolare nell'area commerciale e della vendita ed in quella amministrativa, finanziaria, legale e controllo di gestione;
- per il 24,4% "Operai specializzati e conduttori di impianti e macchine" e di "Professioni non qualificate", soprattutto ricercati nell'area della logistica e nelle aree tecniche e della progettazione;
- per il 10,5% "Dirigenti, professionisti con elevata specializzazione e tecnici", ricercati soprattutto nell'area direzione e servizi generali;
- per il restante 14,9% "Professioni non qualificate"

Le tre figure più ricercate nel mese di marzo risultano essere: gli "Esercenti ed addetti nelle attività di ristorazione" (600 entrate previste), gli "Addetti alle vendite" (220) ed il "Personale non qualificato nei servizi di pulizia (180).

Le maggiori criticità di reperimento

Riguardo alle figure previste in entrata, si segnala come 40,5% risulti di difficile reperimento e come la difficoltà nel reperimento sia dovuta per il 22,1% alla mancanza di candidati e per il 14,8% alla preparazione inadeguata degli stessi.

Analizzando le entrate per grandi gruppi professionali, le maggiori difficoltà di reperimento si riscontrano, in particolare:

- tra i "Dirigenti, professioni con elevata specializzazione e tecnici" per le figure dei "Tecnici della distribuzione commerciale", soprattutto per l'inadeguatezza dei candidati, e per le figure dei "Tecnici dei rapporti con i mercati, principalmente a causa della mancanza di candidati;
- tra gli "Impiegati, professioni commerciali e nei servizi", per le figure degli "Addetti all'accoglienza e all'informazione della clientela" e per le figure degli "Esercenti ed addetti nelle attività di ristorazione", in entrambi i casi a causa di mancanza dei candidati;
- tra gli "Operai specializzati e conduttori di impianti e macchine", per le figure degli "Operai specializzati ed addetti alle costruzioni e mantenimento di strutture edili", soprattutto a causa della preparazione inadeguata dei candidati, e per le figure dei "Meccanici artigianali, montatori, riparatori, manutentori macchine fisse, mobili" e per quelle degli "Operai specializzati addetti alle rifiniture delle costruzioni e mantenimento di strutture edili. In questi ultimi due casi la motivazione del difficile reperimento è attribuita prevalentemente alla mancanza di candidati.
- infine, tra le professioni non qualificate, per il "Personale non qualificato addetto allo spostamento e alla consegna di merci", perlopiù per mancanza di candidati.

In particolare, le prime tre figure professionali che risultano avere le maggiori criticità di reclutamento rispetto al totale delle entrate previste sono, in ordine crescente per difficoltà di reperimento, le seguenti: e "Meccanici artigianali, montatori, riparatori, manutentori macchine fisse/mobili", gli "Operai specializzati addetti alle costruzioni e mantenimento di strutture edili" e gli "Esercenti ed addetti nelle attività di ristorazione".

Gli indirizzi di studio e le competenze più richieste dalle imprese

Se si analizzano le entrate previste per titolo di studio, emerge come l'8,4% di queste sia rappresentato dal livello universitario ed il 29,3% da quello secondario.

L'indirizzo universitario più ricercato è quello economico che, peraltro nel 47,6% dei casi risulta di difficile reperimento, soprattutto per la carenza di candidati.

Gli indirizzi più ricercati a livello secondario sono quello di "Turismo, enogastronomia e ospitalità", e quello di "Amministrazione, finanza e marketing"; l'indirizzo che, però, presenta percentualmente la maggiore difficoltà di reperimento (87,5%), soprattutto per l'inadeguata preparazione dei candidati, è l'indirizzo "Costruzioni, ambiente e territorio"

Infine, tra le qualifiche di formazione o diplomi professionali, l'indirizzo più ricercato è quello della "Ristorazione" mentre quello percentualmente di più difficile reperimento è l'indirizzo "Meccanico" (90,3%).

Grafici 1/2

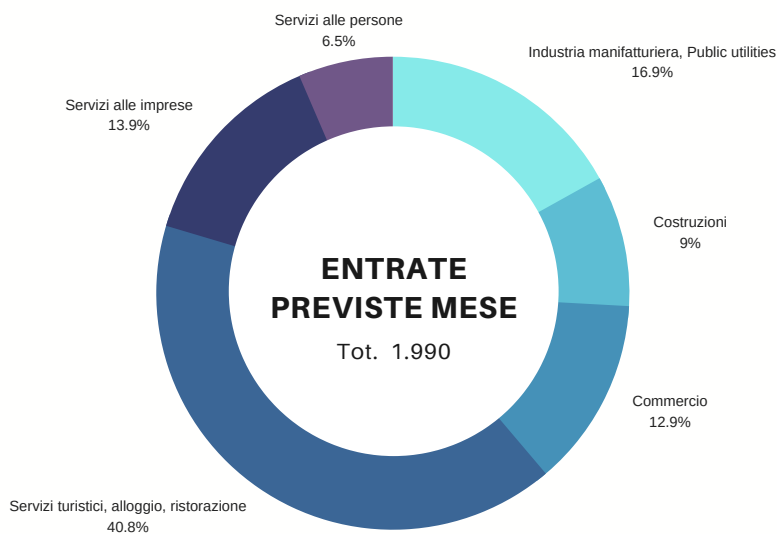
DATI DI SINTESI

Fonte: Unioncamere - ANPAL, Sistema Informativo Excelsior
Previsioni marzo 2023 e trimestre marzo-maggio 2023 - Provincia della Spezia



ENTRATE PREVISTE PER SETTORE ECONOMICO

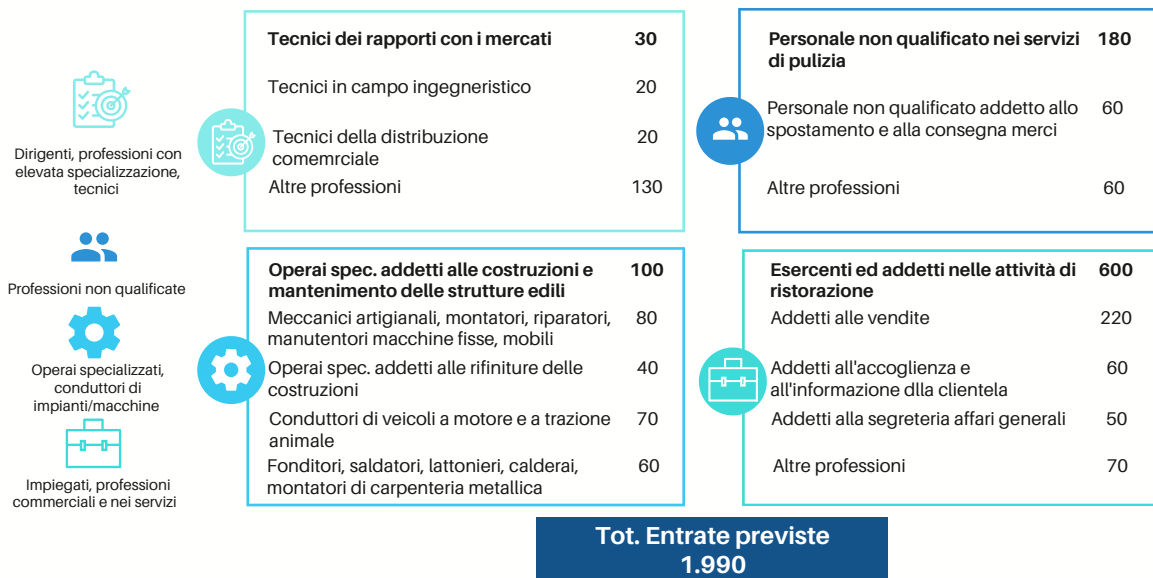
Fonte: Unioncamere - ANPAL, Sistema Informativo Excelsior
Previsioni marzo 2023 - Provincia della Spezia



Grafici 2/2

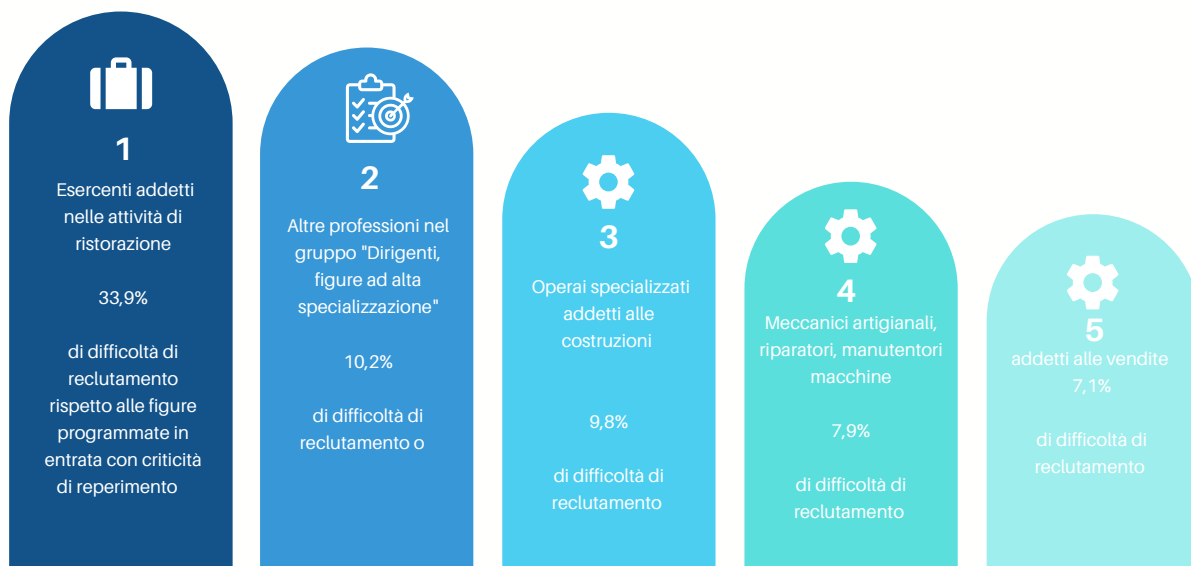
PROFESSIONI PIU' RICHIESTE

Fonte: Unioncamere - ANPAL, Sistema Informativo Excelsior
Previsioni marzo 2023 - Provincia della Spezia



PROFESSIONI DI PIU' DIFFICILE REPERIMENTO

Fonte: Elaborazione CCIAA Riviera di Liguria su dati Unioncamere - ANPAL, Excelsior
% di difficoltà di reclutamento rispetto alle figure programmate in entrata critiche da reperire
Previsioni marzo 2023 - Provincia della Spezia





a cura del

**SERVIZIO
INFORMAZIONE ECONOMICA E
ORIENTAMENTO AL LAVORO**

*statistica@rivlig.camcom.it
orientamento.lavoro@rivlig.camcom.it*



CAMERA DI COMMERCIO
RIVIERE DI LIGURIA
IMPERIA LA SPEZIA SAVONA

