



CAMERA DI COMMERCIO
RIVIERE DI LIGURIA
IMPERIA LA SPEZIA SAVONA



REPORT EXCELSIOR

LA SPEZIA

02/2023

UFFICIO INFORMAZIONE ECONOMICA
#statistica #dati #lavoro



Report

Excelsior Febbraio '23 - La Spezia

Il presente Report evidenzia alcuni dati estratti dalla rilevazione dei dati previsionali Excelsior realizzata da Unioncamere in accordo con l'Agenzia nazionale per le Politiche Attive del lavoro. L'indagine è inserita nel Programma Statistico Nazionale tra quelle che prevedono l'obbligo di risposta ed è svolta a cadenza mensile. I dati qui riportati sono a carattere provinciale e si focalizzano sulle principali caratteristiche delle entrate programmate nel mese di riferimento con uno sguardo sulle tendenze occupazionali del trimestre.

La rilevazione nazionale Excelsior si basa su informazioni acquisite tramite un'indagine che vede il coinvolgimento di 108.000 imprese, individuato come campione rappresentativo del settore industriale e dei servizi.

Il quadro generale

Secondo le previsioni Excelsior le imprese della provincia della Spezia nel mese di febbraio 2023 programmano 1.380 entrate (il 15,9% in più rispetto al dato dello stesso mese del 2022), mentre nel trimestre febbraio-aprile ne prevedono 5.590, dato che fa registrare una variazione in aumento pari al +20,7% rispetto al corrispondente trimestre 2022.

Dei lavoratori programmati in entrata nel mese di febbraio si evidenzia che il 65,2% si concentra nel settore dei Servizi, e per il 83,4% di questi si prevede una tipologia contrattuale come personale dipendente. Nel settore dell'Industria, a cui sarebbe destinato il restante 34,8% dei lavoratori previsti in entrata, si programmano, invece, contratti stabili per una percentuale pari al 92,5%.

L'identikit del lavoratore più ricercato dalle imprese

Dai dati, tenendo conto delle entrate previste per grande gruppo professionale, i lavoratori previsti in entrata sono:

- per il 43,3% "Impiegati, professioni commerciali e nei servizi", ricercati soprattutto nell'area commerciale e della vendita e nell'area amministrativa, finanziaria, legale e controllo di gestione;
- per il 40,6% "Operai specializzati, conduttori di impianti e macchine" e "Professioni non qualificate", ricercati principalmente nell'area della logistica e nelle aree tecniche e della progettazione;
- per il rimanente 16,1% "Dirigenti e professioni specializzate e tecnici", ricercati in particolare nell'area amministrativa, finanziaria, legale e controllo di gestione.

Le figure più ricercate nel mese di febbraio risultano essere: "Esercenti ed addetti nelle attività di ristorazione" (360), "Addetti alle vendite" (120), "Altre professioni" (130) nel gruppo "Dirigenti", e gli "Operai specializzati addetti alle costruzioni e mantenimento di strutture edili" (80).

Le maggiori criticità di reperimento

Riguardo alle figure previste complessivamente in entrata, si segnala che ben il 39,9% risulta di difficile reperimento. Tale difficoltà è dovuta principalmente per il 21,2% alla mancanza di candidati e per il 16,3% alla preparazione inadeguata degli stessi.

Per grandi gruppi professionali, le maggiori difficoltà si riscontrano in particolare:

- tra i "Dirigenti, professioni con elevata specializzazione" per la figura dei "Tecnici in campo ingegneristico", sia per mancanza di candidati (38,7%) sia per la preparazione inadeguata degli stessi (35,5%);
- tra gli "Impiegati, professioni commerciali e nei servizi" per le figure sia degli "Operatori della cura estetica" sia degli "Esercenti ed addetti nelle attività di ristorazione", per le quali l'alta percentuale di difficoltà di reperimento è dovuta per entrambe le figure principalmente per via della preparazione inadeguata dei candidati;
- tra gli "Operai specializzati e conduttori di impianti e macchine", per la figura dei "Meccanici artigianali, montatori, riparatori, manutentori macchine fisse, mobili", che non si riescono a reperire principalmente per mancanza di candidati (48,4%).

In particolare, al netto delle "Altre professioni" appartenenti ai gruppi di "Dirigenti, figure ad alta specializzazione" e "Operai specializzati", le prime tre figure professionali che risultano avere le maggiori criticità di reclutamento rispetto al totale delle entrate previste sono le seguenti in ordine crescente per difficoltà di reperimento: "Esercenti ed addetti nelle attività di ristorazione", "Meccanici artigianali, montatori, riparatori, manutentori macchine fisse e mobili", e "Operai specializzati addetti alle rifiniture delle costruzioni".

Gli indirizzi di studio e le competenze più richieste dalle imprese

Se si analizzano le entrate previste per titolo di studio, emerge che è rappresentato principalmente per l'11,4% dal livello universitario, per il 30,0% da quello secondario e per il 23,2% dalla qualifica di formazione o diploma professionale.

Le maggiori difficoltà di reperimento per titolo di studio si riscontrano in modo analogo alle criticità riscontrate nella ricerca di personale qualificato:

- gli indirizzi universitari più ricercati sono quello economico e quello relativo all'indirizzo di ingegneria industriale, che registra la più alta percentuale di difficoltà di reperimento (51,7%);
- gli indirizzi più ricercati a livello secondario sono il "Turismo, enogastronomia e ospitalità" e la "Meccanica, mecatronica ed energia", quest'ultimo con una percentuale di difficoltà di reperimento pari al 75,3%;
- tra le qualifiche di "Formazione e diplomi professionali" gli indirizzi più ricercati sono in particolare quello della "Ristorazione" e quello "Meccanico". Questi indirizzi registrano alte percentuali di difficoltà di reperimento. Nel primo caso soprattutto per preparazione inadeguata, nel secondo per mancanza di candidati.

Grafici 1/2

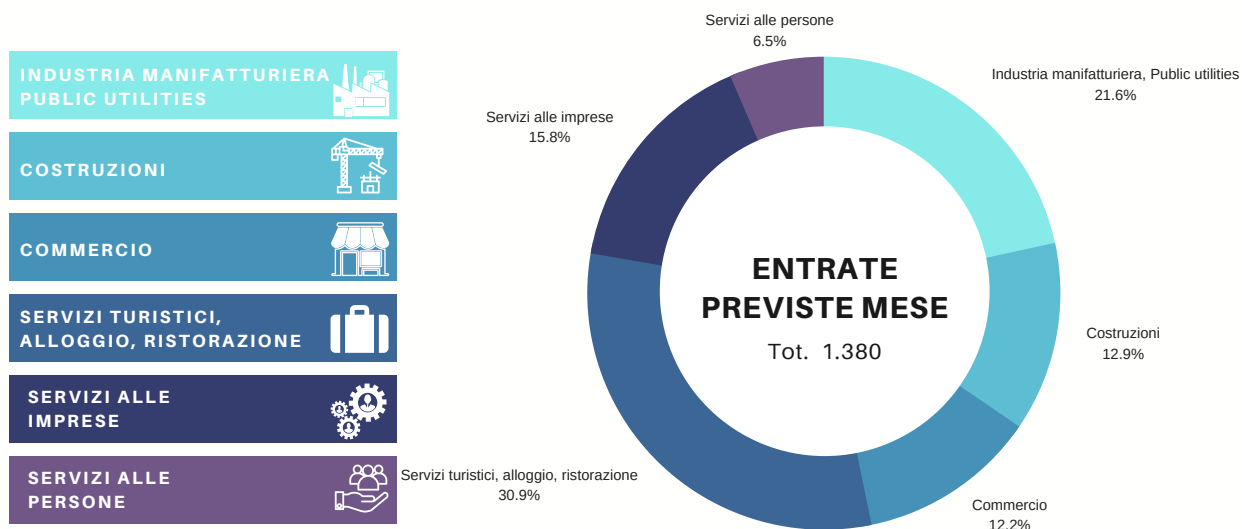
DATI DI SINTESI

Fonte: Unioncamere - ANPAL, Sistema Informativo Excelsior
Previsioni febbraio 2023 e trimestre febbraio -aprile 2023 - Provincia della Spezia



ENTRATE PREVISTE PER SETTORE ECONOMICO

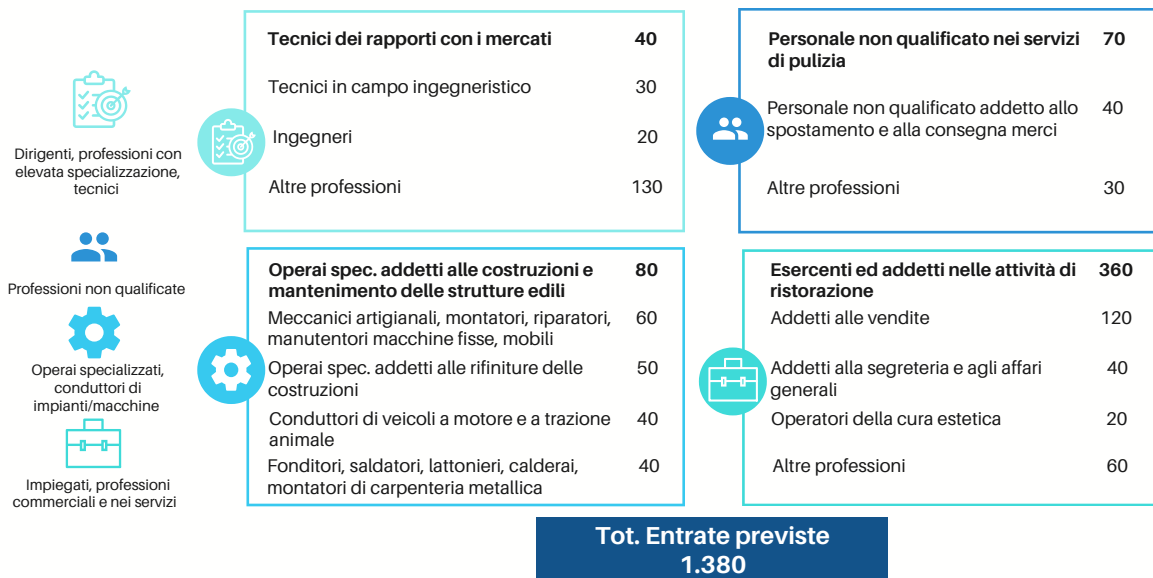
Fonte: Unioncamere - ANPAL, Sistema Informativo Excelsior
Previsioni febbraio 2023 - Provincia della Spezia



Grafici 2/2

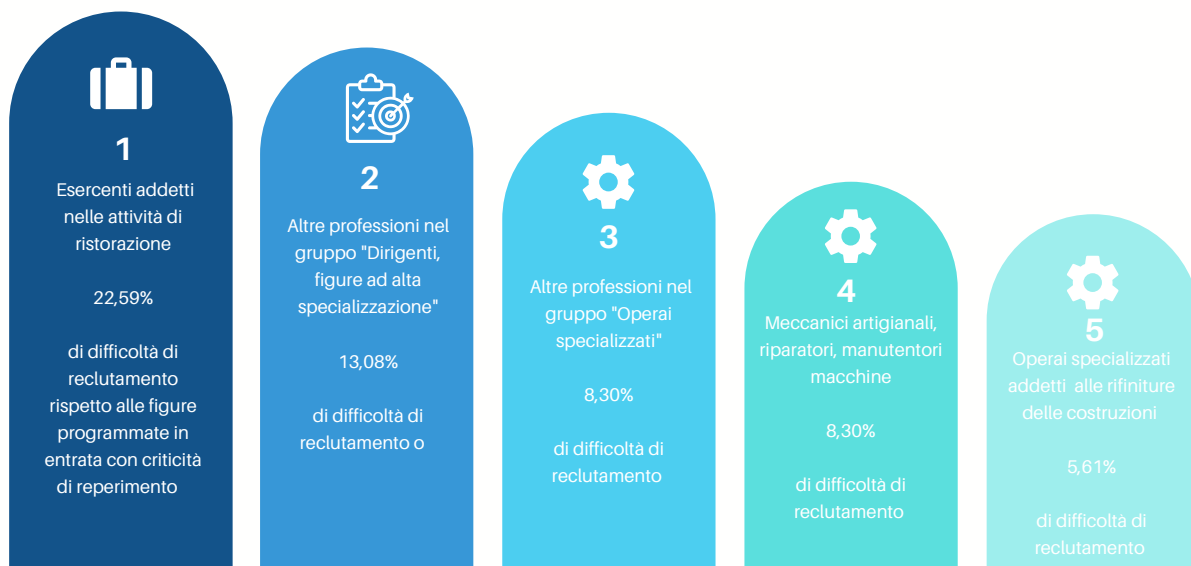
PROFESSIONI PIU' RICHIESTE

Fonte: Unioncamere - ANPAL, Sistema Informativo Excelsior
Previsioni febbraio 2023 - Provincia della Spezia



PROFESSIONI DI PIU' DIFFICILE REPERIMENTO

Fonte: Elaborazione CCIAA Riviera di Liguria su dati Unioncamere - ANPAL, Excelsior
% di difficoltà di reclutamento rispetto alle figure programmate in entrata critiche da reperire
Previsioni febbraio 2023 - Provincia della Spezia





a cura di

**SERVIZIO
INFORMAZIONE ECONOMICA E
ORIENTAMENTO AL LAVORO**

statistica@rivlig.camcom.it
orientamento.lavoro@rivlig.camcom.it



CAMERA DI COMMERCIO
RIVIERE DI LIGURIA
IMPERIA LA SPEZIA SAVONA





UNIONCAMERE

EXCELSIOR INFORMA

I PROGRAMMI OCCUPAZIONALI DELLE IMPRESE RILEVATI DAL SISTEMA DELLE CAMERE DI COMMERCIO



Provincia di La Spezia

Febbraio 2023

Introduzione:

Nel 2022 proseguono le rilevazioni mensili del Sistema Informativo Excelsior che, dal 2017, si è innovato sia sotto l'aspetto metodologico che organizzativo per fornire indicazioni tempestive a supporto delle Politiche attive del lavoro. A partire da maggio 2017, infatti, vengono realizzate indagini mensili sulle imprese adottando prioritariamente la tecnica di rilevazione CAWI (Computer Assisted Web Interviewing) e somministrando un questionario incentrato sui profili professionali e sui livelli di istruzione richiesti dalle imprese. La rete delle Camere di Commercio e InfoCamere - società di informatica del sistema camerale - assicurano la specifica attività di supporto alle imprese intervistate.

Le analisi del presente bollettino si focalizzano sulle principali caratteristiche delle entrate programmate nel mese di febbraio 2023, con uno sguardo sulle tendenze occupazionali per il periodo febbraio - aprile 2023.

Le opportunità di lavoro in provincia nel mese:

Entrate complessive previste nel mese di febbraio 2023

1.380

Entrate previste nel periodo febbraio - aprile 2023

5.590

Variazione
febbraio 2023/
febbraio 2022

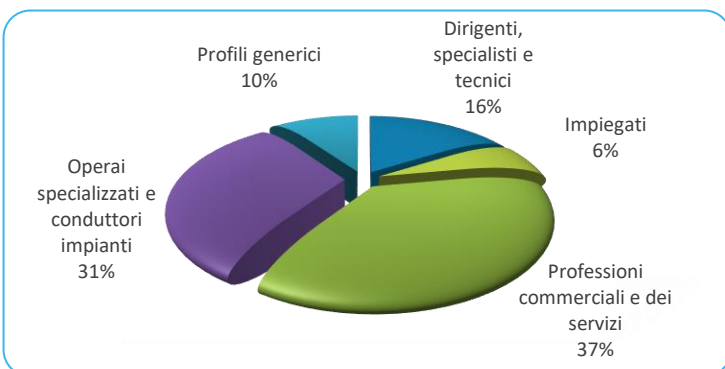
+190

Variazione
febbraio - aprile 2023/
febbraio - aprile 2022

+960

Valori assoluti arrotondati alle decine

ENTRATE PREVISTE PER TIPO DI PROFILO (*)

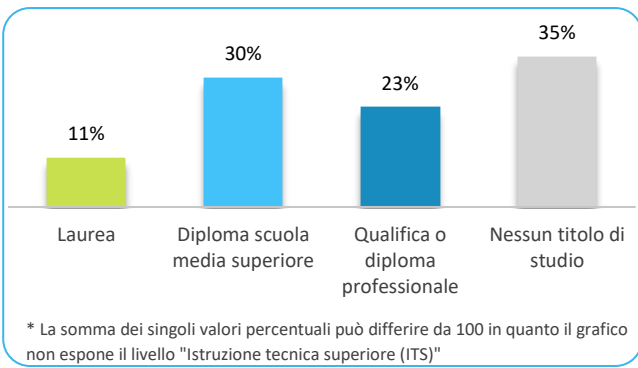


(*) Aggregazioni dei grandi gruppi della classificazione ISTAT delle professioni

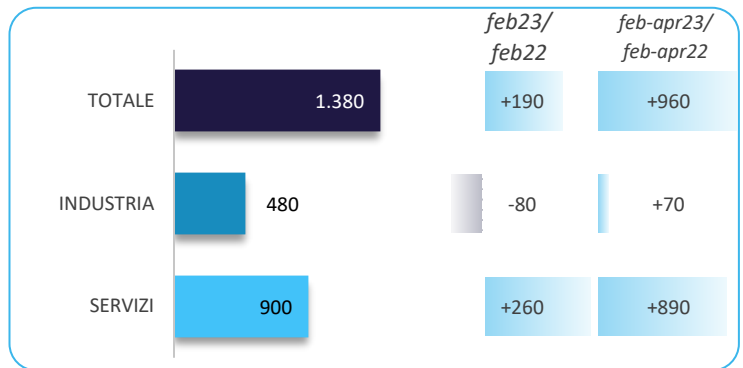
In provincia nel mese di febbraio nel complesso...

- ... saranno programmate circa 1.380 entrate; nella regione Liguria 9.400 e complessivamente in Italia circa 386.000;
- ... nel 24% dei casi le entrate previste saranno stabili, ossia con un contratto a tempo indeterminato o di apprendistato, mentre nel 76% saranno a termine (a tempo determinato o altri contratti con durata predefinita);
- ... le entrate previste si concentreranno per il 65% nel settore dei servizi e per il 69% nelle imprese con meno di 50 dipendenti;
- ... il 16% sarà destinato a dirigenti, specialisti e tecnici, quota inferiore alla media nazionale (22%);
- ... in 40 casi su 100 le imprese prevedono di avere difficoltà a trovare i profili desiderati;
- ... per una quota pari al 37% interesseranno giovani con meno di 30 anni;
- ... per una quota pari al 15% le imprese prevedono di assumere personale immigrato;
- ... l'11% delle entrate previste sarà destinato a personale laureato;
- ... le tre figure professionali più richieste concentreranno il 40% delle entrate complessive previste;
- ... per una quota pari al 66% delle entrate viene richiesta esperienza professionale specifica o nello stesso settore;
- ... le imprese che prevedono assunzioni saranno pari al 14% del totale.

ENTRATE PREVISTE PER LIVELLO DI ISTRUZIONE NEL MESE*



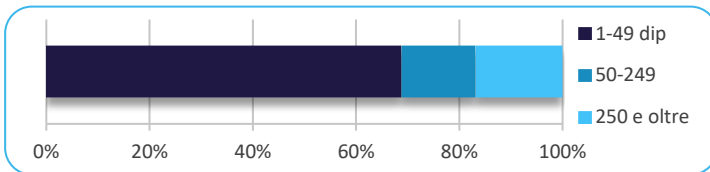
ENTRATE PREVISTE NEL MESE DI FEBBRAIO 2023 E CONFRONTI (v.a.)



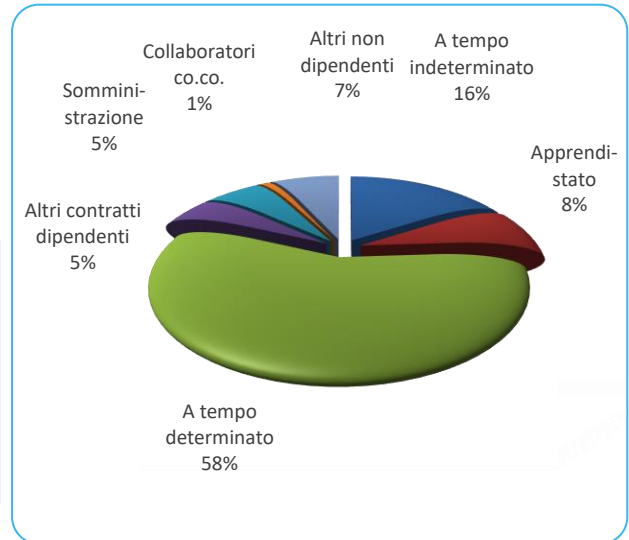
ENTRATE PREVISTE NEL MESE PER AREA AZIENDALE DI INSERIMENTO E ALCUNE CARATTERISTICHE

Area aziendale	v.a.	% su tot.	% meno di 30 anni	% difficile reperim.
Area produzione di beni ed erogazione del servizio	640	46,3	34,6	38,4
Aree direzione e servizi generali	40	2,6	55,6	27,8
Area amministrativa	40	3,1	20,9	27,9
Aree commerciali e della vendita	290	21,2	54,3	39,9
Aree tecniche e della progettazione	260	18,6	31,9	51,4
Aree della logistica	110	8,1	14,3	30,4
Totale	1.380	100,0	36,8	39,9

ENTRATE PREVISTE PER CLASSE DIMENSIONALE DI IMPRESA



I CONTRATTI PREVISTI PER LE ENTRATE NEL MESE



ENTRATE PREVISTE NEI PRINCIPALI SETTORI DI ATTIVITA' NEL MESE

Settore di attività	Periodo feb-apr23
Servizi di alloggio e ristorazione; servizi turistici	430
Industrie meccaniche ed elettroniche	180
Costruzioni	180
Commercio	170
Servizi alle persone	90

Valori assoluti arrotondati alle decine

Nota metodologica:

I dati presentati derivano dall'indagine Excelsior realizzata da Unioncamere in accordo con l'Agenzia Nazionale per le Politiche Attive del Lavoro. L'indagine, che è inserita nel Programma Statistico Nazionale (UCC-00007) tra quelle che prevedono l'obbligo di risposta, dal 2017 è svolta con cadenza mensile.

Le informazioni contenute nel presente bollettino sono state acquisite nel periodo 09 gennaio 2023 - 23 gennaio 2023, utilizzando principalmente la tecnica di compilazione in modalità CAWI attraverso le interviste realizzate presso più di 108.000 imprese, campione rappresentativo delle imprese con dipendenti al 2021 dei diversi settori industriali e dei servizi. La proiezione mensile dei dati di indagine e il potenziamento dell'integrazione tra questi e i dati amministrativi attraverso un modello previsionale, permettono l'analisi delle principali caratteristiche delle entrate programmate nel mese di febbraio 2023, secondo i profili professionali e i livelli di istruzione richiesti. I risultati dell'indagine sono disponibili a livello nazionale, regionale e provinciale per i settori ottenuti dall'accorpamento di codici di attività economica della classificazione ATECO2007. La ripartizione delle entrate previste per "gruppo professionale" fa riferimento ad opportune aggregazioni dei codici della classificazione ISTAT CP2021.

Excelsior Informa è realizzato da Unioncamere in collaborazione con ANPAL nell'ambito del Sistema Informativo Excelsior.

Per approfondimenti si consulti il sito: <https://excelsior.unioncamere.net> nel quale sono disponibili dati e analisi riferiti a tutte le regioni e a tutte le province.

La riproduzione e/o diffusione parziale o totale delle tavole contenute nella presente pubblicazione è consentita esclusivamente con la citazione completa della fonte: Unioncamere-ANPAL, Sistema Informativo Excelsior.