



CAMERA DI COMMERCIO
RIVIERE DI LIGURIA
IMPERIA LA SPEZIA SAVONA



REPORT EXCELSIOR

IMPERIA

10/2023

INFORMAZIONE ECONOMICA

#CCIAA #statistica #dati #lavoro



Report

Excelsior Ottobre '23 Imperia

Il presente Report evidenzia alcuni dati estratti dalla rilevazione dei dati previsionali Excelsior realizzata da Unioncamere in accordo con l'Agenzia nazionale per le Politiche Attive del lavoro. L'indagine è inserita nel Programma Statistico Nazionale tra quelle che prevedono l'obbligo di risposta ed è svolta a cadenza mensile. I dati qui riportati sono a carattere provinciale e si focalizzano sulle principali caratteristiche delle entrate programmate nel mese di riferimento con uno sguardo sulle tendenze occupazionali del trimestre.

La rilevazione nazionale Excelsior si basa su informazioni acquisite tramite un'indagine che vede il coinvolgimento di 108.000 imprese, individuato come campione rappresentativo del settore industriale e dei servizi.

Il quadro generale

Secondo le previsioni Excelsior le imprese della provincia di Imperia programmano, per il mese di ottobre 2023, 1.140 entrate complessive (il 2,6% in meno rispetto a quelle che erano state previste nello stesso mese del 2022), mentre per il trimestre ottobre-dicembre 2023 ne prevedono 2.940, dato che, rispetto a quello del corrispondente periodo 2022, fa segnare una diminuzione del 3,9%.

Dei lavoratori programmati in entrata nel mese di ottobre 2023, si evidenzia che il 76% si concentra nel settore dei Servizi e che per il 92% di questi si prevede una tipologia contrattuale come personale dipendente. Nel settore dell'industria, a cui sarebbe destinato il restante 24% dei lavoratori in entrata, si programmano, invece, contratti stabili per una percentuale pari all'89%.

L'identikit del lavoratore più ricercato dalle imprese

Analizzando i dati delle entrate suddivise per grande gruppo professionale, emerge che i lavoratori previsti in entrata sono:

- per il 50% "Impiegati, professioni commerciali e nei servizi", ricercati in particolare nell'Area commerciale e della vendita e nell'Area amministrativa, finanziaria, legale e controllo di gestione;
- per il 28% "Operai specializzati e conduttori di impianti e macchine" e per il 12% "Professioni non qualificate", entrambe le figure ricercate soprattutto nella Logistica e nelle Aree tecniche e della progettazione;
- per il restante 10% "Dirigenti, professionisti con elevata specializzazione e tecnici", ricercati principalmente nell'Area amministrativa, finanziaria, legale e controllo di gestione.

Le figure più ricercate nel mese di ottobre 2023 risultano essere, in ordine decrescente: gli "Esercenti ed addetti nelle attività di ristorazione" (220 entrate previste), gli "Addetti alle vendite" (210), gli "Operai specializzati addetti alle costruzioni e mantenimento di strutture edili" ed i "Conduttori di veicoli a motore e a trazione animale" (per queste ultime due figure le assunzioni previste sono 80).

Le maggiori criticità di reperimento

Riguardo alle figure previste in entrata, si segnala come il 56,4% risulta di difficile reperimento; la difficoltà nel reperimento è dovuta per il 33,5% alla mancanza di candidati e per il 13% alla preparazione inadeguata degli stessi.

Osservando i dati delle entrate previste suddivise per grandi gruppi professionali, emerge come le maggiori difficoltà di reperimento si riscontrino:

- tra i "Dirigenti, professioni con elevata specializzazione e tecnici", per le figure dei "Tecnici della salute" per i quali la difficoltà di reperimento è da imputarsi alla mancanza di candidati;
- tra gli "Impiegati, professioni commerciali e nei servizi", per le figure degli "Esercenti ed addetti nella attività di ristorazione", le "Professioni qualificate nei servizi sanitari e sociali" e gli "Operatori della cura estetica; nei primi due casi la difficoltà di reperimento è soprattutto dovuta alla mancanza di candidati mentre nell'ultimo caso è da imputarsi alla preparazione inadeguata degli stessi;
- tra gli "Operai specializzati e conduttori di impianti e macchine", per le figure degli "Operai specializzati ed addetti alle costruzioni e mantenimento di strutture edili", dei "Meccanici artigianali, montatori, riparatori, manutentori macchine fisse, mobili" e per gli "Operai specializzati addetti alle rifiniture delle costruzioni"; si precisa che mentre nei primi due casi la causa è prevalentemente la preparazione inadeguata dei candidati, nel terzo caso la causa va ricercata nella mancanza degli stessi.
- infine, tra le professioni non qualificate, per il personale nei servizi di pulizia, a causa della mancanza di candidati.

In particolare, le prime tre figure professionali che risultano avere le maggiori criticità di reclutamento rispetto al totale delle entrate previste sono, in ordine crescente di difficoltà di reperimento, le seguenti: "Conduttori di veicoli a motore e a trazione animale", "Operai specializzati addetti alle costruzioni e mantenimento di strutture edili" e "Esercenti ed addetti nelle attività di ristorazione".

Gli indirizzi di studio e le competenze più richieste dalle imprese

Se si analizzano le entrate previste per titolo di studio, emerge come il 6,7% di queste sia rappresentato dal livello universitario e il 28% da quello secondario.

Gli indirizzi universitari più ricercati sono quello "economico" e quello "sanitario e paramedico"; il secondo è anche quello che presenta le maggiori difficoltà di reperimento (85,7%) a causa della mancanza di candidati.

Gli indirizzi più ricercati a livello secondario, invece, sono quello di "Amministrazione, finanza e marketing", l'indirizzo "Socio-sanitario" e l'indirizzo "Turismo, enogastronomia e ospitalità"; quello di più difficile reperimento è, però, quello delle "Costruzioni, ambiente e territorio" (85,2%) soprattutto per via della preparazione inadeguata dei candidati.

Infine, tra le qualifiche di formazione o diplomi professionali, l'indirizzo più ricercato è quello della "Ristorazione" mentre quello che percentualmente di più difficile reperimento è l'indirizzo edile (89,1%), sia per la mancanza di candidati che per la preparazione inadeguata degli stessi.

Grafici 1/2

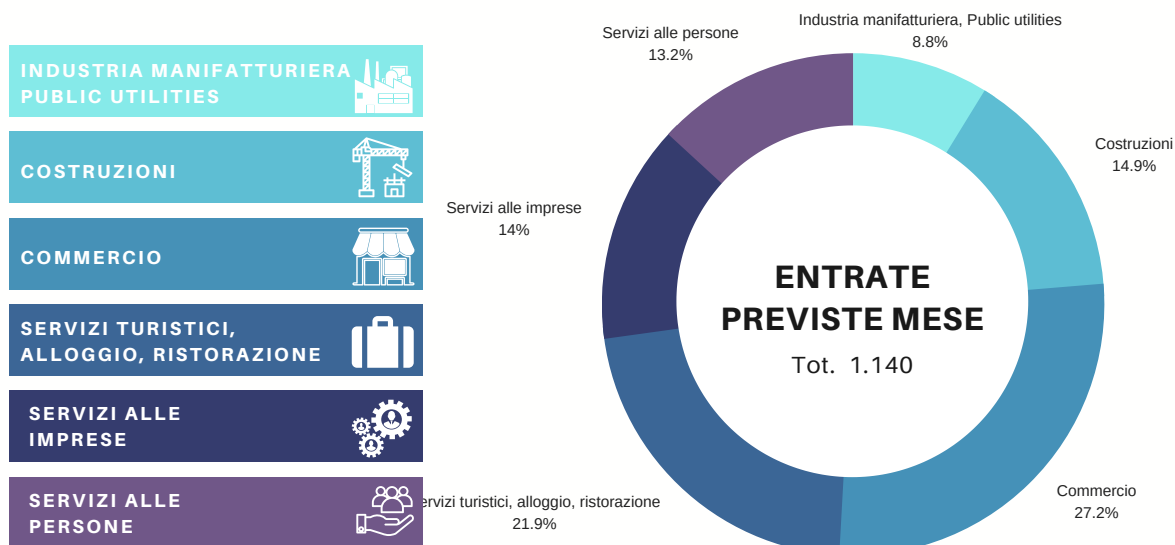
DATI DI SINTESI

Fonte: Unioncamere - ANPAL, Sistema Informativo Excelsior
Previsioni ottobre 2023 e trimestre ottobre-dicembre 2023 - Provincia di Imperia



ENTRATE PREVISTE PER SETTORE ECONOMICO

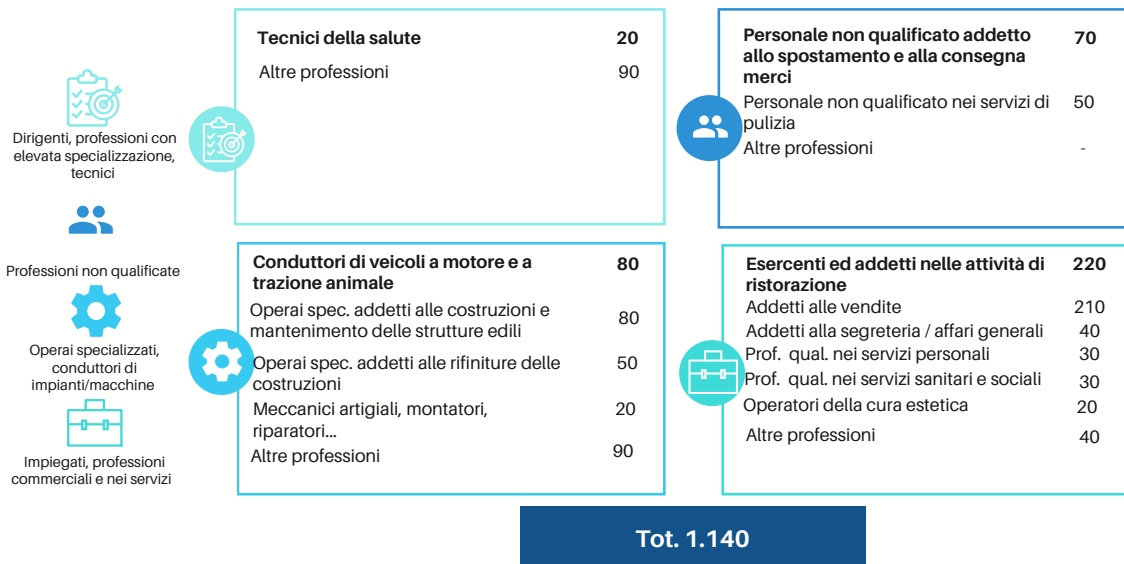
Fonte: Unioncamere - ANPAL, Sistema Informativo Excelsior
Previsioni ottobre 2023 - Provincia di Imperia



Grafici 2/2

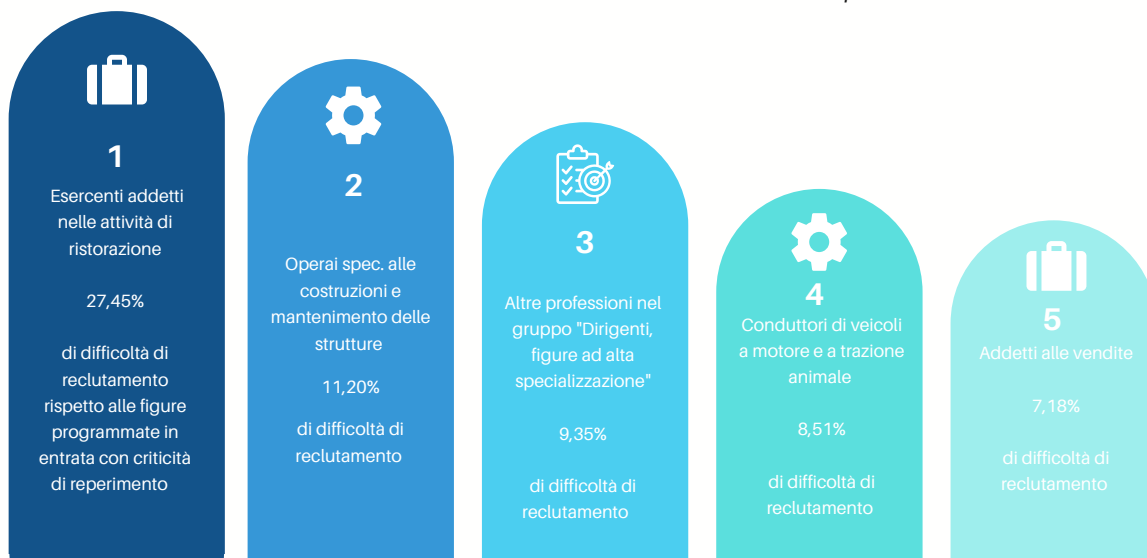
PROFESSIONI PIU' RICHIESTE

Fonte: Unioncamere - ANPAL, Sistema Informativo Excelsior
Previsioni ottobre 2023 - Provincia di Imperia



PROFESSIONI DI PIU' DIFFICILE REPERIMENTO

Fonte: Elaborazione CCAA Riviere di Liguria su dati Unioncamere - ANPAL, Excelsior
% di difficoltà di reclutamento rispetto alle figure programmate in entrata critiche da reperire
Previsioni ottobre 2023 - Provincia di Imperia





a cura del

**SERVIZIO
INFORMAZIONE ECONOMICA E
ORIENTAMENTO AL LAVORO**

statistica@rivlig.camcom.it
orientamento.lavoro@rivlig.camcom.it



CAMERA DI COMMERCIO
RIVIERE DI LIGURIA
IMPERIA LA SPEZIA SAVONA





EXCELSIOR INFORMA

I PROGRAMMI OCCUPAZIONALI DELLE IMPRESE RILEVATI DAL SISTEMA DELLE CAMERE DI COMMERCIO

Provincia di Imperia

Ottobre 2023

Introduzione:

Nel 2023 proseguono le rilevazioni mensili del Sistema Informativo Excelsior che, dal 2017, si è innovato sia sotto l'aspetto metodologico che organizzativo per fornire indicazioni tempestive a supporto delle Politiche attive del lavoro. A partire da maggio 2017, infatti, vengono realizzate indagini mensili sulle imprese adottando prioritariamente la tecnica di rilevazione CAWI (Computer Assisted Web Interviewing) e somministrando un questionario incentrato sui profili professionali e sui livelli di istruzione richiesti dalle imprese. La rete delle Camere di Commercio e InfoCamere - società di informatica del sistema camerale - assicurano la specifica attività di supporto alle imprese intervistate.

Le analisi del presente bollettino si focalizzano sulle principali caratteristiche delle entrate programmate nel mese di ottobre 2023, con uno sguardo sulle tendenze occupazionali per il periodo ottobre - dicembre 2023.

Le opportunità di lavoro in provincia nel mese:

Entrate complessive previste nel mese di ottobre 2023

1.140

Entrate previste nel periodo ottobre - dicembre 2023

2.940

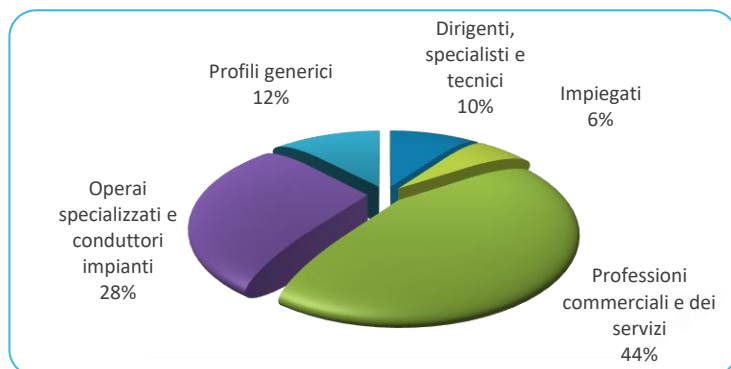
Variatione
ottobre 2023/
ottobre 2022

-30

Variatione
ottobre - dicembre 2023/
ottobre - dicembre 2022

-120

Valori assoluti arrotondati alle decine

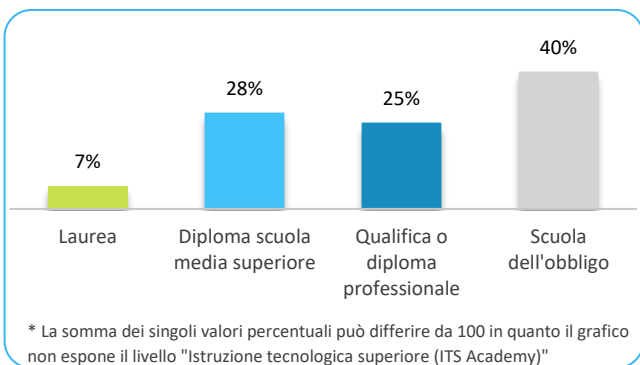
ENTRATE PREVISTE PER TIPO DI PROFILO (*)

(*) Aggregazioni dei grandi gruppi della classificazione ISTAT delle professioni

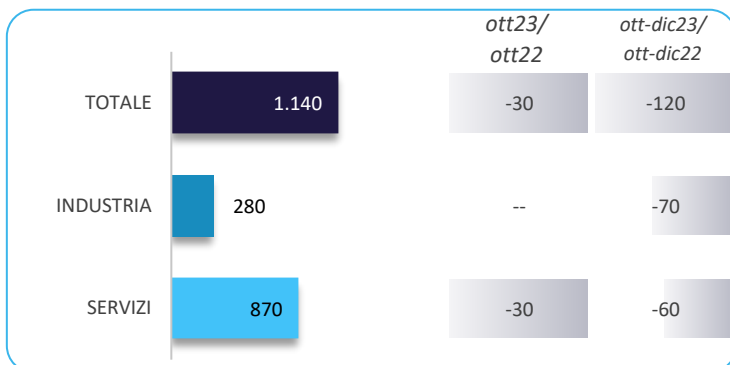
In provincia nel mese di ottobre nel complesso...

- ... saranno programmate circa 1.140 entrate; nella regione Liguria 11.000 e complessivamente in Italia circa 472.000;
- ... nel 29% dei casi le entrate previste saranno stabili, ossia con un contratto a tempo indeterminato o di apprendistato, mentre nel 71% saranno a termine (a tempo determinato o altri contratti con durata predefinita);
- ... le entrate previste si concentreranno per il 76% nel settore dei servizi e per il 78% nelle imprese con meno di 50 dipendenti;
- ... il 10% sarà destinato a dirigenti, specialisti e tecnici, quota inferiore alla media nazionale (19%);
- ... in 56 casi su 100 le imprese prevedono di avere difficoltà a trovare i profili desiderati;
- ... per una quota pari al 28% interesseranno giovani con meno di 30 anni;
- ... per una quota pari al 22% le imprese prevedono di assumere personale immigrato;
- ... il 7% delle entrate previste sarà destinato a personale laureato;
- ... le tre figure professionali più richieste concentreranno il 44% delle entrate complessive previste;
- ... per una quota pari al 66% delle entrate viene richiesta esperienza professionale specifica o nello stesso settore;
- ... le imprese che prevedono assunzioni saranno pari al 15% del totale.

ENTRATE PREVISTE PER LIVELLO DI ISTRUZIONE NEL MESE*



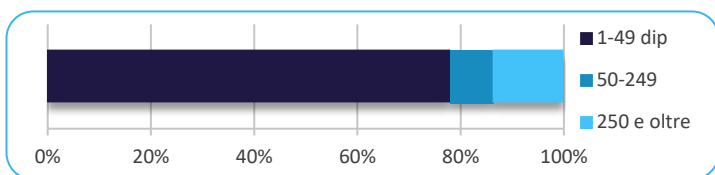
ENTRATE PREVISTE NEL MESE DI OTTOBRE 2023 E CONFRONTI (v.a.)



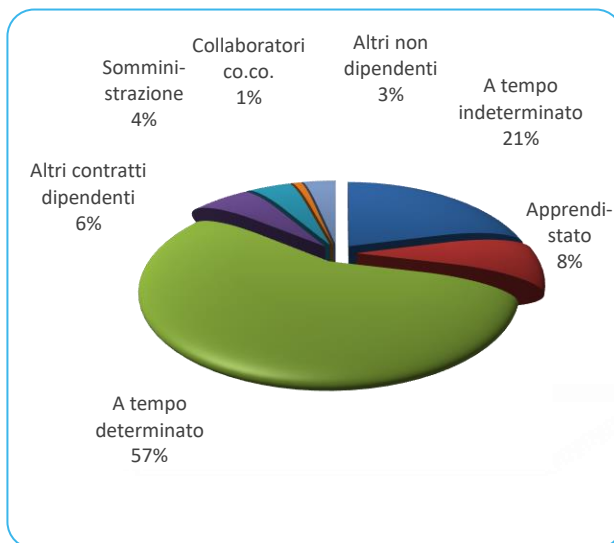
ENTRATE PREVISTE NEL MESE PER AREA AZIENDALE DI INSERIMENTO E ALCUNE CARATTERISTICHE

Area	v.a.	% su tot.	% meno di 30 anni	% difficile reperim.
Area produzione di beni ed erogazione del servizio	520	45,2	27,1	68,4
Aree direzione e servizi generali	30	2,8	15,6	37,5
Area amministrativa	30	2,2	20,0	36,0
Aree commerciali e della vendita	280	24,1	39,6	29,1
Aree tecniche e della progettazione	130	11,4	20,0	80,0
Aree della logistica	160	14,3	21,5	52,1
Totale	1.140	100,0	28,0	56,4

ENTRATE PREVISTE PER CLASSE DIMENSIONALE DI IMPRESA



I CONTRATTI PREVISTI PER LE ENTRATE NEL MESE



ENTRATE PREVISTE NEI PRINCIPALI SETTORI DI ATTIVITA' NEL MESE

Settore	Periodo ott-dic23
Commercio	310
Servizi di alloggio e ristorazione; servizi turistici	250
Costruzioni	170
Servizi alle persone	150
Servizi operativi di supporto alle imprese e alle persone	60

Valori assoluti arrotondati alle decine

Nota metodologica:

I dati presentati derivano dall'indagine Excelsior realizzata da Unioncamere in accordo con l'Agenzia Nazionale per le Politiche Attive del Lavoro. L'indagine, che è inserita nel Programma Statistico Nazionale (UCC-00007) tra quelle che prevedono l'obbligo di risposta, dal 2017 è svolta con cadenza mensile.

Le informazioni contenute nel presente bollettino sono state acquisite nel periodo 01 settembre 2023 - 18 settembre 2023, utilizzando principalmente la tecnica di compilazione in modalità CAWI attraverso le interviste realizzate presso circa 91.300 imprese, campione rappresentativo delle imprese con dipendenti al 2021 dei diversi settori industriali e dei servizi. La proiezione mensile dei dati di indagine e il potenziamento dell'integrazione tra questi e i dati amministrativi attraverso un modello previsionale, permettono l'analisi delle principali caratteristiche delle entrate programmate nel mese di ottobre 2023, secondo i profili professionali e i livelli di istruzione richiesti. I risultati dell'indagine sono disponibili a livello nazionale, regionale e provinciale per i settori ottenuti dall'accorpamento di codici di attività economica della classificazione ATECO2007. La ripartizione delle entrate previste per "gruppo professionale" fa riferimento ad opportune aggregazioni dei codici della classificazione ISTAT CP2021.

Excelsior Informa è realizzato da Unioncamere in collaborazione con ANPAL nell'ambito del Sistema Informativo Excelsior.

Per approfondimenti si consulti il sito: <https://excelsior.unioncamere.net> nel quale sono disponibili dati e analisi riferiti a tutte le regioni e a tutte le province.

La riproduzione e/o diffusione parziale o totale delle tavole contenute nella presente pubblicazione è consentita esclusivamente con la citazione completa della fonte: Unioncamere-ANPAL, Sistema Informativo Excelsior.