



CAMERA DI COMMERCIO
RIVIERE DI LIGURIA
IMPERIA LA SPEZIA SAVONA



REPORT EXCELSIOR

IMPERIA

03/2023

SERVIZIO INFORMAZIONE ECONOMICA
#statistica #dati #lavoro



Report

Excelsior Marzo '23 - Imperia

Il presente Report evidenzia alcuni dati estratti dalla rilevazione dei dati previsionali Excelsior realizzata da Unioncamere in accordo con l'Agenzia nazionale per le Politiche Attive del lavoro. L'indagine è inserita nel Programma Statistico Nazionale tra quelle che prevedono l'obbligo di risposta ed è svolta a cadenza mensile. I dati qui riportati sono a carattere provinciale e si focalizzano sulle principali caratteristiche delle entrate programmate nel mese di riferimento con uno sguardo sulle tendenze occupazionali del trimestre.

La rilevazione nazionale Excelsior si basa su informazioni acquisite tramite un'indagine che vede il coinvolgimento di 108.000 imprese, individuato come campione rappresentativo del settore industriale e dei servizi.

Il quadro generale

Secondo le previsioni Excelsior le imprese della provincia di Imperia per il mese di Marzo 2023 programmano 1.040 entrate complessive (pari all'11,8% in più rispetto a quelle che erano state previste nello stesso mese del 2022) e per il trimestre marzo-maggio 2023 prevedono 3.930 entrate che, rispetto al corrispondente periodo 2022, segnano un aumento pari a +18,4%.

Dei lavoratori programmati complessivamente in entrata nel mese di marzo 2023, si evidenzia come il 76,0% si concentri nel settore dei Servizi e come per il 91,7% di questi si preveda una tipologia contrattuale come personale dipendente. Nel settore dell'industria, a cui sarebbe destinato il restante 24,0% dei lavoratori in entrata, si programmano, invece, contratti stabili per una percentuale pari all' 86,9%

L'identikit del lavoratore più ricercato dalle imprese

Dai dati, tenendo conto delle entrate previste per grande gruppo professionale, i lavoratori previsti in entrata sono:

- per il 48,8% "Impiegati, professioni commerciali e nei servizi, ricercati soprattutto nell'area commerciale e della vendita;
- per 23,0% "Operai specializzati e conduttori di impianti e macchine" e per il 18,8% "Professioni non qualificate", soprattutto ricercati nella logistica e nelle aree tecniche e della progettazione;
- per il 9,5% "Dirigenti, professionisti con elevata specializzazione e tecnici", ricercati soprattutto nell'area amministrativa, finanziaria, legale e controllo di gestione.

Le tre figure più ricercate nel mese di marzo risultano essere gli "Esercenti ed addetti nelle attività di ristorazione" (270), il "Personale non qualificato nei servizi della pulizia" (140) e gli "Addetti alle vendite" (130).

Le maggiori criticità di reperimento

Riguardo alle figure previste in entrata, si segnala come il 43,8% di queste risulti di difficile reperimento e come tale difficoltà sia dovuta per il 25,0% alla mancanza di candidati e per il 16,4% alla preparazione inadeguata degli stessi.

Analizzando le entrate per gruppi professionali, le maggiori difficoltà di reperimento si riscontrano, in particolare:

- tra i "Dirigenti, professioni con elevata specializzazione e tecnici", per il 30,3% per la mancanza di candidati e per il 18,2% a causa della inadeguata preparazione;
- tra gli "Impiegati, professioni commerciali e nei servizi", per la mancanza delle figure degli "Esercenti ed addetti nelle attività di ristorazione" (soprattutto per la mancanza di candidati), e degli "Addetti alle vendite" (soprattutto a causa dell'inadeguata preparazione dei candidati
- tra gli "Operai specializzati e conduttori di impianti e macchine", per la carenza di "Meccanici artigianali, montatori, riparatori, manutentori macchine fisse/mobili" a causa della mancanza di candidati, mentre l'inadeguata preparazione degli stessi è causa di difficoltà di reperimento per la categoria degli "Operai specializzati addetti alle rifiniture delle costruzioni".
- infine, tra le "Professioni non qualificate", per la mancanza di "Personale non qualificato addetto allo spostamento e alla consegna merci", dovuta per lo più per la mancanza di candidati.

In particolare, le prime tre figure professionali che risultano avere le maggiori criticità di reclutamento, rispetto al totale delle entrate previste, sono, in ordine crescente per difficoltà di reperimento, le seguenti: gli "Addetti alle vendite", gli "Operai specializzati addetti alle costruzioni e mantenimento di strutture edili" e gli "Esercenti ed addetti nelle attività di ristorazione".

Gli indirizzi di studio e le competenze più richieste dalle imprese

Se si analizzano le entrate previste per titolo di studio, emerge come il 6,8% di queste sia rappresentato dal livello universitario e il 29,0% da quello secondario.

L'indirizzo universitario più ricercato è quello economico che, peraltro, nel 44,0% dei casi risulta di difficile reperimento, soprattutto per la carenza di candidati.

Gli indirizzi più ricercati a livello secondario sono quello di "Turismo, enogastronomia e ospitalità" e quello di "Amministrazione, finanza e marketing"; l'indirizzo che, però, presenta percentualmente la maggiore difficoltà di reperimento (93.9%), soprattutto per mancanza di candidati, è l'indirizzo "Costruzioni, ambiente e territorio".

Grafici 1/2

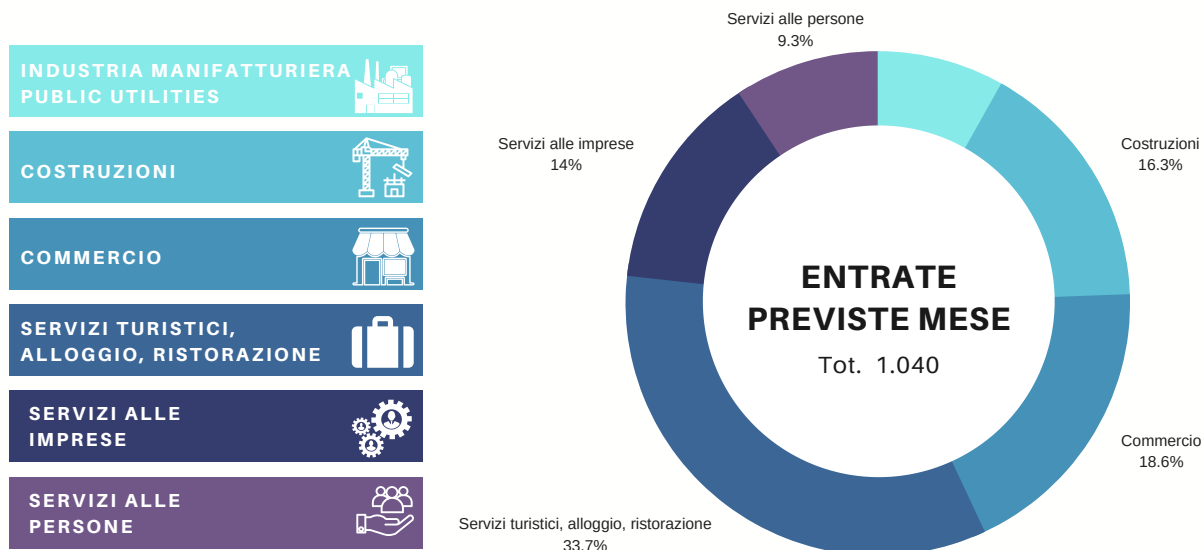
DATI DI SINTESI

Fonte: Unioncamere - ANPAL, Sistema Informativo Excelsior
Previsioni marzo 2023 e trimestre marzo- maggio 2023 - Provincia di Imperia



ENTRATE PREVISTE PER SETTORE ECONOMICO

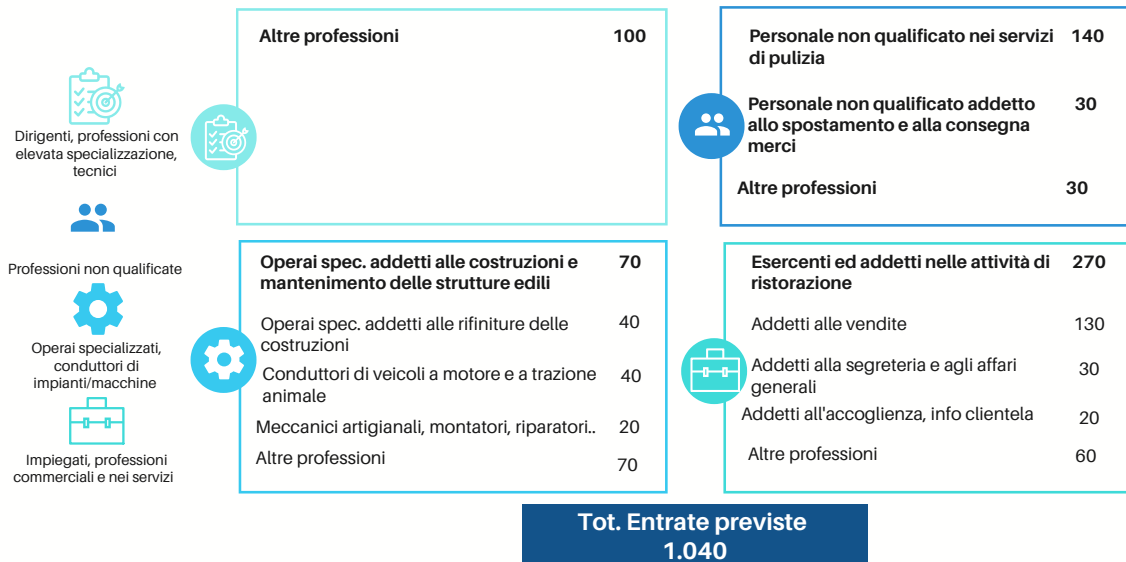
Fonte: Unioncamere - ANPAL, Sistema Informativo Excelsior
Previsioni marzo 2023 - Provincia di Imperia



Grafici 2/2

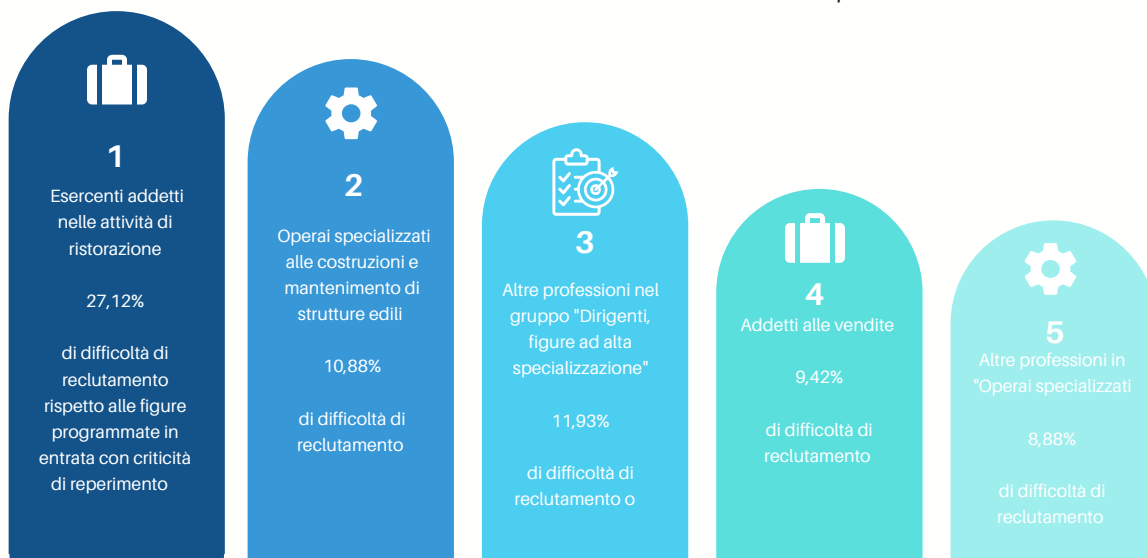
PROFESSIONI PIU' RICHIESTE

Fonte: Unioncamere - ANPAL, Sistema Informativo Excelsior
Previsioni marzo 2023 - Provincia di Imperia



PROFESSIONI DI PIU' DIFFICILE REPERIMENTO

Fonte: Elaborazione CCAA Riviere di Liguria su dati Unioncamere - ANPAL, Excelsior
% di difficoltà di reclutamento rispetto alle figure programmate in entrata critiche da reperire
Previsioni marzo 2023 - Provincia di Imperia





a cura del

**SERVIZIO
INFORMAZIONE ECONOMICA E
ORIENTAMENTO AL LAVORO**

statistica@rivlig.camcom.it
orientamento.lavoro@rivlig.camcom.it



CAMERA DI COMMERCIO
RIVIERE DI LIGURIA
IMPERIA LA SPEZIA SAVONA

