



CAMERA DI COMMERCIO  
RIVIERE DI LIGURIA  
IMPERIA LA SPEZIA SAVONA



# REPORT EXCELSIOR

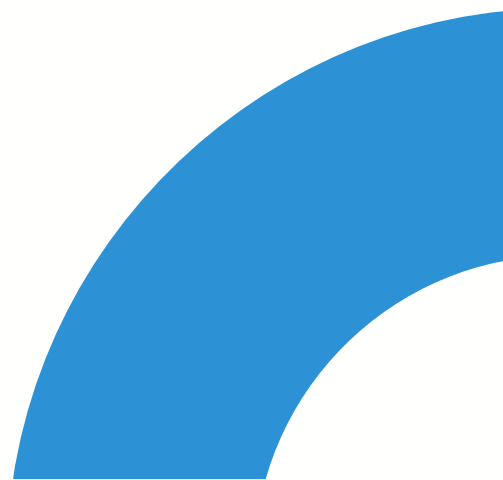
---

**IMPERIA**

**05/2023**

**INFORMAZIONE ECONOMICA**

*#CCIAA #statistica #dati #lavoro*



## Report

# Excelsior Maggio'23 - Imperia

*Il presente Report evidenzia alcuni dati estratti dalla rilevazione dei dati previsionali Excelsior realizzata da Unioncamere in accordo con l'Agenzia nazionale per le Politiche Attive del lavoro. L'indagine è inserita nel Programma Statistico Nazionale tra quelle che prevedono l'obbligo di risposta ed è svolta a cadenza mensile. I dati qui riportati sono a carattere provinciale e si focalizzano sulle principali caratteristiche delle entrate programmate nel mese di riferimento con uno sguardo sulle tendenze occupazionali del trimestre.*

*La rilevazione nazionale Excelsior si basa su informazioni acquisite tramite un'indagine che vede il coinvolgimento di 108.000 imprese, individuato come campione rappresentativo del settore industriale e dei servizi.*

## Il quadro generale

Secondo le previsioni Excelsior, le imprese della provincia di Imperia programmano, per il mese di maggio 2023, 1.530 entrate complessive (il 10,9% in più rispetto a quelle che erano state previste nello stesso mese del 2022) e, per il trimestre maggio - luglio 2023, 5.950 entrate (dato che coincide con il dato rilevato nel corrispondente periodo 2022 per cui non si rileva alcuna variazione).

Si evidenzia come l'85% dei lavoratori programmati in entrata nel mese di maggio 2023 si concentri nel settore dei Servizi e come per il 94,6% di questi si preveda una tipologia contrattuale come personale dipendente. Nel settore dell'industria, a cui sarebbe destinato il restante 15% dei lavoratori in entrata, si programmano, invece, contratti stabili per una percentuale pari all'85,7%.

## L'identikit del lavoratore più ricercato dalle imprese

Dai dati, tenendo conto delle entrate previste per grande gruppo professionale, emerge come i lavoratori previsti in entrata siano:

- per il 62,2% "Impiegati, professioni commerciali e nei servizi", ricercati in particolare nell'area commerciale e della vendita;
- per il 17,0% "Operai specializzati e conduttori di impianti e macchine" e per il 13,9% "Professioni non qualificate", entrambi ricercati soprattutto nella logistica e nelle aree tecniche e della progettazione;
- per il restante 7,0% "Dirigenti, professionisti con elevata specializzazione e tecnici", ricercati soprattutto nell'area amministrativa, finanziaria, legale e controllo di gestione;

Le tre figure più ricercate nel mese di maggio 2023 risultano essere: gli "Esercenti ed addetti nelle attività di ristorazione" (590), gli "Addetti alle vendite" (170) e il "Personale non qualificato nei servizi di pulizia" (130).

## Le maggiori criticità di reperimento

Riguardo alle figure previste in entrata, si segnala come il 43,1% dei lavoratori previsti in entrata risulti di difficile reperimento; tale difficoltà è dovuta per il 28,1% alla mancanza di candidati e per il 10,3% alla preparazione inadeguata degli stessi.

Osservando i dati ripartiti per grandi gruppi professionali, le maggiori difficoltà di reperimento si riscontrano:

- tra i "Dirigenti, professioni con elevata specializzazione e tecnici", per le figure dei "Tecnici della salute", soprattutto a causa della mancanza di candidati;
- tra gli "Impiegati, professioni commerciali e nei servizi", per le figure degli "Esercenti ed addetti nella attività di ristorazione" e per quelle degli "Addetti all'accoglienza e all'informazione della clientela", in entrambi i casi principalmente a causa della mancanza dei candidati;
- tra gli "Operai specializzati e conduttori di impianti e macchine", per le figure degli "Operai specializzati delle lavorazioni alimentari", per quelle dei "Conduttori di veicoli a motore e a trazione manuale" e per la figure degli "Operai specializzati addetti alle rifiniture delle costruzioni". In tutti e tre i casi la motivazione del difficile reperimento è attribuita prevalentemente alla mancanza di candidati,;
- infine, tra le professioni non qualificate, per il "Personale non qualificato nei servizi di pulizia", perlopiù per mancanza di candidati.

In particolare, le prime tre figure professionali che risultano avere le maggiori criticità di reclutamento rispetto al totale delle entrate previste sono, in ordine crescente per difficoltà di reperimento,:

gli "Esercenti ed addetti nelle attività di ristorazione", gli "Operai specializzati addetti alle rifiniture delle costruzioni" e gli "Addetti alle vendite".

## Gli indirizzi di studio e le competenze più richieste dalle imprese

Se si analizzano le entrate previste per titolo di studio, emerge come il 5,4% di queste sia rappresentato dal livello universitario ed il 30,1% da quello secondario.

L'indirizzo universitario più ricercato è quello economico che, peraltro, nel 57,7% dei casi risulta di difficile reperimento, soprattutto per carenza di candidati.

Gli indirizzi più ricercati a livello secondario sono il "Turismo, enogastronomia e ospitalità" e l' "Amministrazione, finanza e marketing"; però, l'indirizzo che presenta percentualmente la maggiore difficoltà di reperimento, soprattutto per la preparazione inadeguata dei candidati, è l'indirizzo "Meccanica, mecatronica ed energia" (80,8%).

Infine, tra le qualifiche di formazione o diplomi professionali, l'indirizzo più ricercato è quello della "Ristorazione" mentre quello che risulta percentualmente di più difficile reperimento è l'indirizzo "Servizi di promozione e accoglienza" (65,2%).

# Grafici 1/2

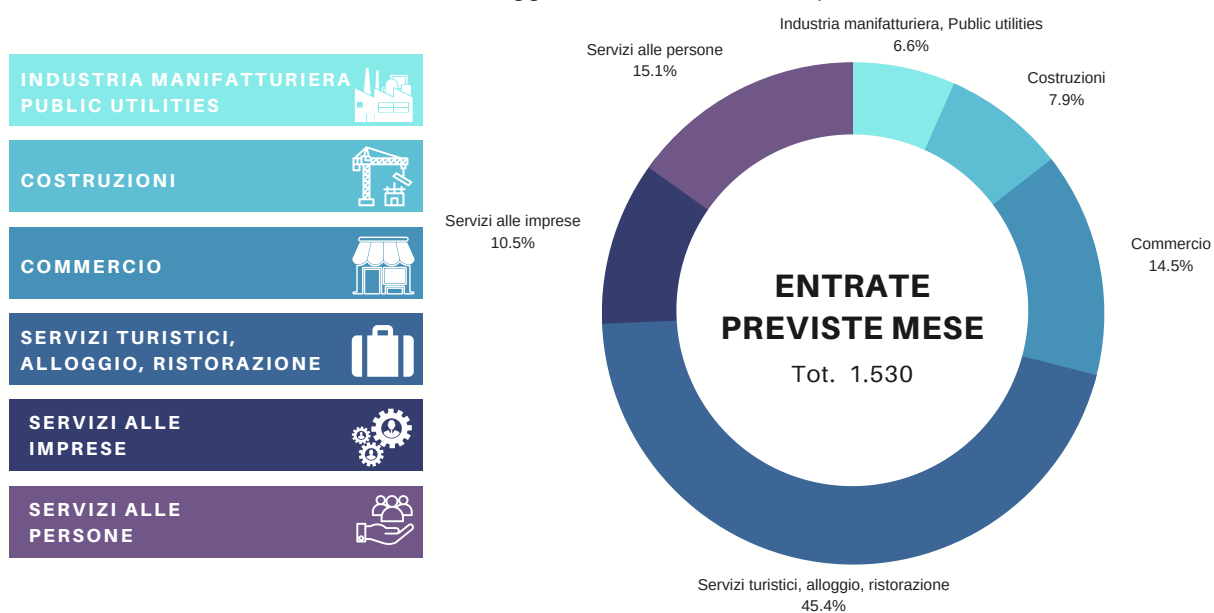
## DATI DI SINTESI

Fonte: Unioncamere - ANPAL, Sistema Informativo Excelsior  
Previsioni maggio 2023 e trimestre maggio- luglio 2023 - Provincia di Imperia



## ENTRATE PREVISTE PER SETTORE ECONOMICO

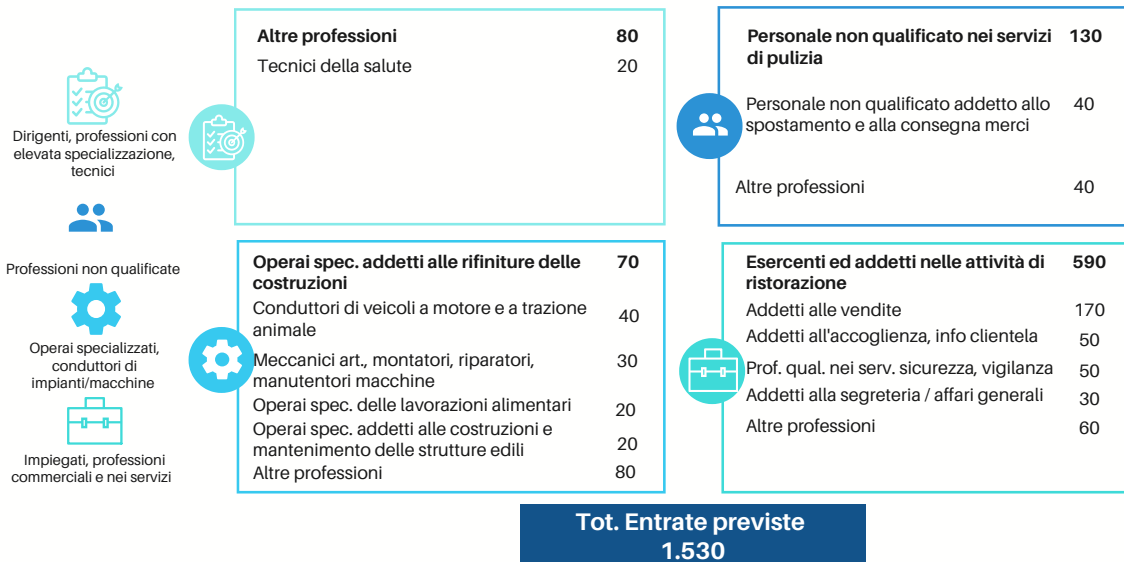
Fonte: Unioncamere - ANPAL, Sistema Informativo Excelsior  
Previsioni maggio 2023 - Provincia di Imperia



## Grafici 2/2

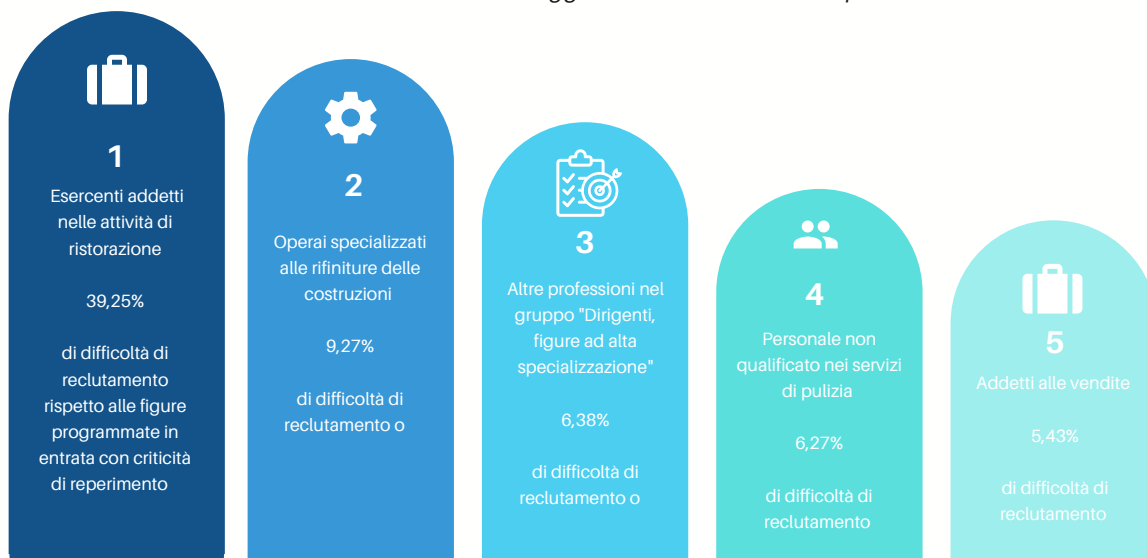
### PROFESSIONI PIU' RICHIESTE

Fonte: Unioncamere - ANPAL, Sistema Informativo Excelsior  
Previsioni maggio 2023 - Provincia di Imperia



### PROFESSIONI DI PIU' DIFFICILE REPERIMENTO

Fonte: Elaborazione CCAA Riviere di Liguria su dati Unioncamere - ANPAL, Excelsior  
% di difficoltà di reclutamento rispetto alle figure programmate in entrata critiche da reperire  
Previsioni maggio 2023 - Provincia di Imperia





*a cura del*

**SERVIZIO  
INFORMAZIONE ECONOMICA E  
ORIENTAMENTO AL LAVORO**

*statistica@rivlig.camcom.it*  
*orientamento.lavoro@rivlig.camcom.it*



CAMERA DI COMMERCIO  
RIVIERE DI LIGURIA  
IMPERIA LA SPEZIA SAVONA





UNIONCAMERE

# EXCELSIOR INFORMA

## I PROGRAMMI OCCUPAZIONALI DELLE IMPRESE RILEVATI DAL SISTEMA DELLE CAMERE DI COMMERCIO



Provincia di Imperia

Maggio 2023

### Introduzione:

Nel 2023 proseguono le rilevazioni mensili del Sistema Informativo Excelsior che, dal 2017, si è innovato sia sotto l'aspetto metodologico che organizzativo per fornire indicazioni tempestive a supporto delle Politiche attive del lavoro. A partire da maggio 2017, infatti, vengono realizzate indagini mensili sulle imprese adottando prioritariamente la tecnica di rilevazione CAWI (Computer Assisted Web Interviewing) e somministrando un questionario incentrato sui profili professionali e sui livelli di istruzione richiesti dalle imprese. La rete delle Camere di Commercio e InfoCamere - società di informatica del sistema camerale - assicurano la specifica attività di supporto alle imprese intervistate.

Le analisi del presente bollettino si focalizzano sulle principali caratteristiche delle entrate programmate nel mese di maggio 2023, con uno sguardo sulle tendenze occupazionali per il periodo maggio - luglio 2023.

### Le opportunità di lavoro in provincia nel mese:

Entrate complessive previste nel mese di maggio 2023

1.530

Entrate previste nel periodo maggio - luglio 2023

5.950

Variazione  
maggio 2023/  
maggio 2022

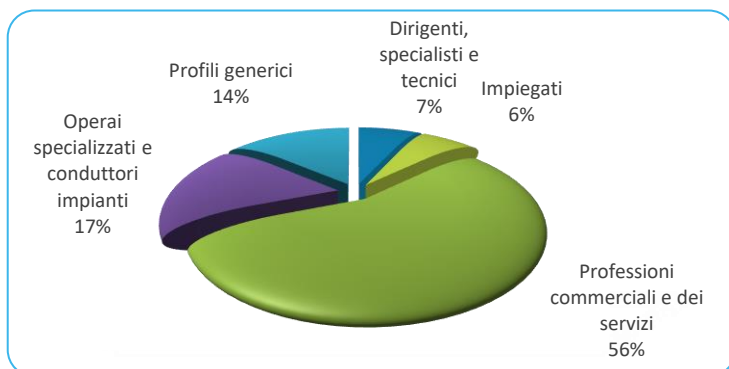
+150

Variazione  
maggio - luglio 2023/  
maggio - luglio 2022

--

Valori assoluti arrotondati alle decine

### ENTRATE PREVISTE PER TIPO DI PROFILO (\*)

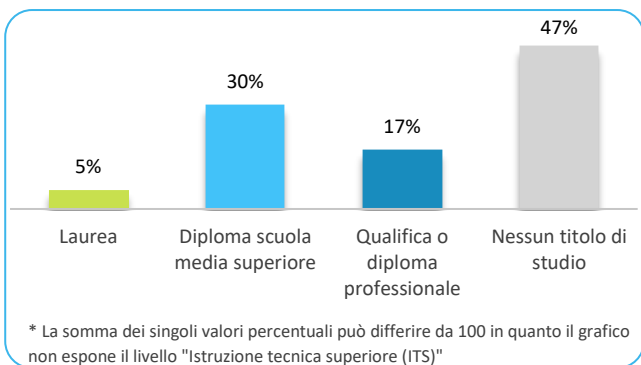


(\*) Aggregazioni dei grandi gruppi della classificazione ISTAT delle professioni

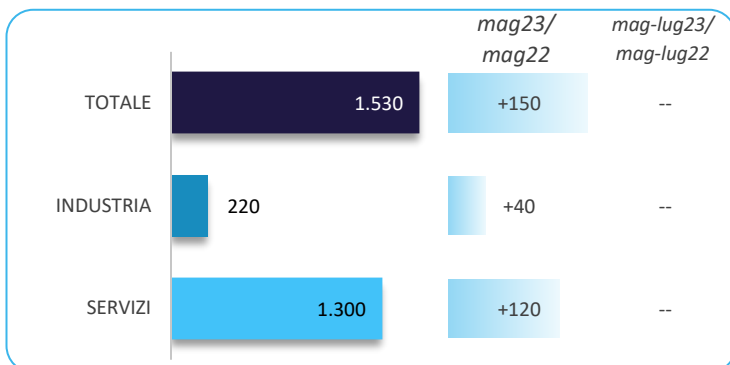
### In provincia nel mese di maggio nel complesso...

- ... saranno programmate circa 1.530 entrate; nella regione Liguria 12.500 e complessivamente in Italia circa 467.000;
- ... nel 23% dei casi le entrate previste saranno stabili, ossia con un contratto a tempo indeterminato o di apprendistato, mentre nel 77% saranno a termine (a tempo determinato o altri contratti con durata predefinita);
- ... le entrate previste si concentreranno per l'85% nel settore dei servizi e per l'81% nelle imprese con meno di 50 dipendenti;
- ... il 7% sarà destinato a dirigenti, specialisti e tecnici, quota inferiore alla media nazionale (17%);
- ... in 43 casi su 100 le imprese prevedono di avere difficoltà a trovare i profili desiderati;
- ... per una quota pari al 40% interesseranno giovani con meno di 30 anni;
- ... per una quota pari al 16% le imprese prevedono di assumere personale immigrato;
- ... il 5% delle entrate previste sarà destinato a personale laureato;
- ... le tre figure professionali più richieste concentreranno il 58% delle entrate complessive previste;
- ... per una quota pari al 66% delle entrate viene richiesta esperienza professionale specifica o nello stesso settore;
- ... le imprese che prevedono assunzioni saranno pari al 16% del totale.

**ENTRATE PREVISTE PER LIVELLO DI ISTRUZIONE NEL MESE\***



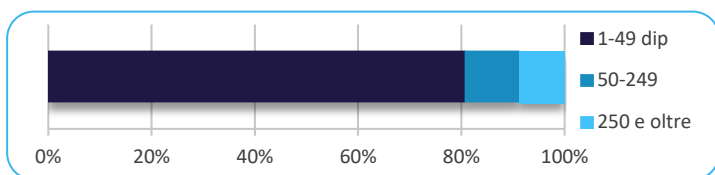
**ENTRATE PREVISTE NEL MESE DI MAGGIO 2023 E CONFRONTI (v.a.)**



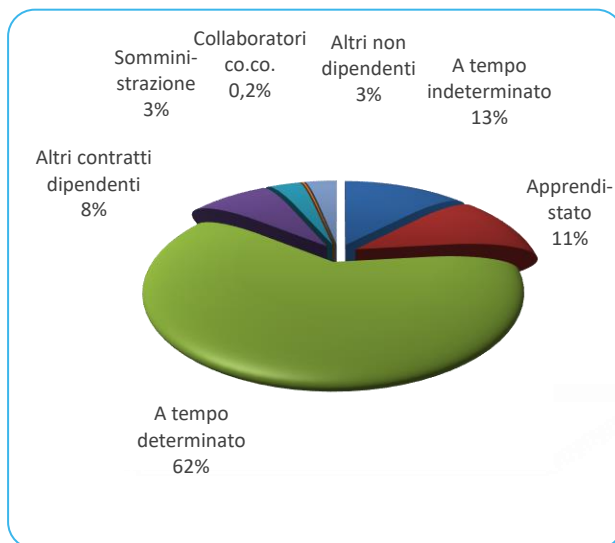
**ENTRATE PREVISTE NEL MESE PER AREA AZIENDALE DI INSERIMENTO E ALCUNE CARATTERISTICHE**

Area	v.a.	% su tot.	% meno di 30 anni	% difficile reperim.
Area produzione di beni ed erogazione del servizio	860	56,3	40,1	45,9
Aree direzione e servizi generali	30	1,8	44,4	25,9
Area amministrativa	20	1,6	12,5	37,5
Aree commerciali e della vendita	340	22,2	48,5	30,5
Aree tecniche e della progettazione	190	12,3	31,4	56,4
Aree della logistica	90	5,9	30,0	43,3
<b>Totale</b>	<b>1.530</b>	<b>100,0</b>	<b>39,9</b>	<b>43,1</b>

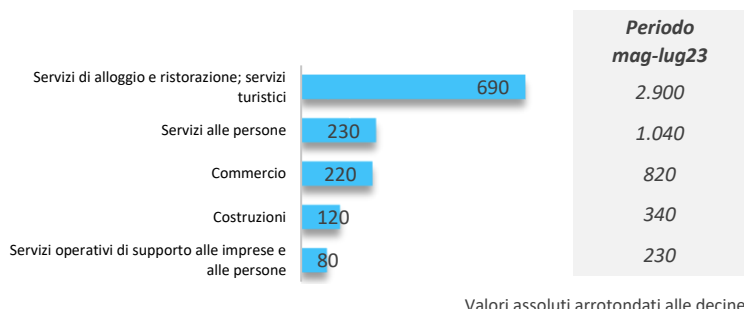
**ENTRATE PREVISTE PER CLASSE DIMENSIONALE DI IMPRESA**



**I CONTRATTI PREVISTI PER LE ENTRATE NEL MESE**



**ENTRATE PREVISTE NEI PRINCIPALI SETTORI DI ATTIVITA' NEL MESE**



**Nota metodologica:**

I dati presentati derivano dall'indagine Excelsior realizzata da Unioncamere in accordo con l'Agenzia Nazionale per le Politiche Attive del Lavoro. L'indagine, che è inserita nel Programma Statistico Nazionale (UCC-00007) tra quelle che prevedono l'obbligo di risposta, dal 2017 è svolta con cadenza mensile.

Le informazioni contenute nel presente bollettino sono state acquisite nel periodo 20 marzo 2023 - 04 aprile 2023, utilizzando principalmente la tecnica di compilazione in modalità CAWI attraverso le interviste realizzate presso quasi 114.000 imprese, campione rappresentativo delle imprese con dipendenti al 2021 dei diversi settori industriali e dei servizi. La proiezione mensile dei dati di indagine e il potenziamento dell'integrazione tra questi e i dati amministrativi attraverso un modello previsionale, permettono l'analisi delle principali caratteristiche delle entrate programmate nel mese di maggio 2023, secondo i profili professionali e i livelli di istruzione richiesti. I risultati dell'indagine sono disponibili a livello nazionale, regionale e provinciale per i settori ottenuti dall'accorpamento di codici di attività economica della classificazione ATECO2007. La ripartizione delle entrate previste per "gruppo professionale" fa riferimento ad opportune aggregazioni dei codici della classificazione ISTAT CP2021.

Excelsior Informa è realizzato da Unioncamere in collaborazione con ANPAL nell'ambito del Sistema Informativo Excelsior.

Per approfondimenti si consulti il sito: <https://excelsior.unioncamere.net> nel quale sono disponibili dati e analisi riferiti a tutte le regioni e a tutte le province.

La riproduzione e/o diffusione parziale o totale delle tavole contenute nella presente pubblicazione è consentita esclusivamente con la citazione completa della fonte: Unioncamere-ANPAL, Sistema Informativo Excelsior.