



CAMERA DI COMMERCIO
RIVIERE DI LIGURIA
IMPERIA LA SPEZIA SAVONA



REPORT EXCELSIOR

IMPERIA

02/2023

UFFICIO INFORMAZIONE ECONOMICA
#statistica #dati #lavoro



Report

Excelsior Febbraio '23 - Imperia

Il presente Report evidenzia alcuni dati estratti dalla rilevazione dei dati previsionali Excelsior realizzata da Unioncamere in accordo con l'Agenzia nazionale per le Politiche Attive del lavoro. L'indagine è inserita nel Programma Statistico Nazionale tra quelle che prevedono l'obbligo di risposta ed è svolta a cadenza mensile. I dati qui riportati sono a carattere provinciale e si focalizzano sulle principali caratteristiche delle entrate programmate nel mese di riferimento con uno sguardo sulle tendenze occupazionali del trimestre.

La rilevazione nazionale Excelsior si basa su informazioni acquisite tramite un'indagine che vede il coinvolgimento di 108.000 imprese, individuato come campione rappresentativo del settore industriale e dei servizi.

Il quadro generale

Secondo le previsioni Excelsior le imprese della provincia di Imperia per il mese di febbraio 2023 programmano 870 entrate complessive, il 4,8% in più rispetto a quelle che erano state previste nello stesso mese del 2022, e per il trimestre febbraio-aprile 2023 ne prevedono 3.270, dato che fa registrare una variazione in aumento pari al +11,2% rispetto al corrispondente trimestre del 2022.

Dei lavoratori programmati in entrata nel mese di febbraio, si evidenzia che il 74,7% si concentra nel settore dei Servizi, e il 91% di questi si prevede una tipologia contrattuale come personale dipendente. Nel settore dell'industria, a cui sarebbe destinato il restante 25,3% dei lavoratori previsti in entrata, si programmano, invece, contratti stabili per una percentuale pari all'86%

L'identikit del lavoratore più ricercato dalle imprese

Dai dati, tenendo conto delle entrate previste per grande gruppo professionale, i lavoratori previsti in entrata sono:

- per il 50,7% "Impiegati, professioni commerciali e nei servizi", soprattutto ricercati nell'area amministrativa, finanziaria, legale e controllo di gestione e in quella commerciale e della vendita;
- per il 39,8% "Operai specializzati, conduttori di impianti e macchine" e "Professioni non qualificate", soprattutto ricercati nella logistica e nelle aree tecniche e della progettazione;
- per il restante 9,5% "Dirigenti, professionisti con elevata specializzazione e tecnici, ricercati in particolare nell'area commerciale e della vendita e nelle aree tecniche e della progettazione.

Le figure più ricercate nel mese di febbraio risultano essere: gli "esercenti ed addetti nelle attività di ristorazione" (250), gli "addetti alle vendite" (90) e gli "operai specializzati addetti alle costruzioni e mantenimento di strutture edili" (80).

Le maggiori criticità di reperimento

Riguardo alle figure previste in entrata, si segnala come ben il 42,4% di queste risulti di difficile reperimento. Tale difficoltà è dovuta per il 24,3% alla mancanza di candidati e per il 16,1% alla preparazione inadeguata degli stessi.

Per grandi gruppi professionali, le maggiori difficoltà di reperimento si riscontrano, in particolare:

- tra i "Dirigenti, professioni con elevata specializzazione e tecnici" per il 37,8% dei casi per la mancanza di candidati;
- tra gli "Impiegati, professioni commerciali e nei servizi", in particolare per le figure degli "Esercenti ed addetti nelle attività di ristorazione", per il 19,7% dei casi per via dell'inadeguata preparazione dei candidati;
- tra gli "Operai specializzati e conduttori di impianti e macchine", soprattutto per le figure degli "Addetti alle costruzioni e mantenimento di strutture edili", per il 24,1% dei casi per la preparazione inadeguata dei candidati.

In particolare, le prime cinque figure professionali che risultano avere le maggiori criticità di reclutamento rispetto al totale delle entrate previste sono le seguenti in ordine crescente per difficoltà di reperimento:

"Esercenti ed addetti nelle attività di ristorazione", "Altre professioni" nel gruppo professionale degli "Operai specializzati" e in quello dei "Dirigenti", "Operai specializzati addetti alle costruzioni e mantenimento di strutture edili" e "Addetti alle vendite".

Gli indirizzi di studio e le competenze più richieste dalle imprese

Se si analizzano le entrate previste per i principali titoli di studio, si evince come il 7% sia rappresentato dal livello universitario e come il 31% sia invece rappresentato da quello secondario.

Tra gli indirizzi universitari, il più ricercato è quello "Economico", che risulta, però, anche essere quello di più difficile reperimento, soprattutto a causa della mancanza di candidati.

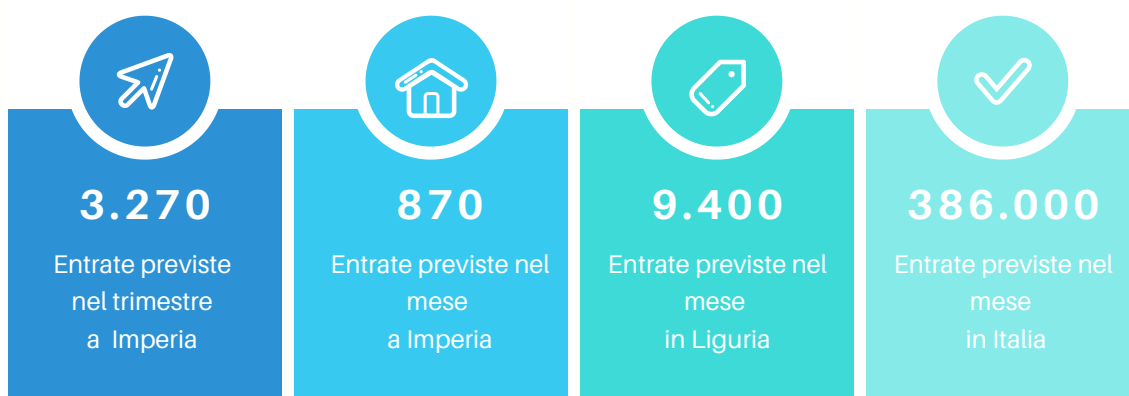
Per quanto riguarda gli indirizzi più ricercati a livello secondario, quello del "Turismo, enogastronomia e ospitalità" risulta essere il più ricercato insieme a quello di "Amministrazione, finanza e marketing"; quello che, però, percentualmente presenta la maggiore difficoltà di reperimento è l'indirizzo "Costruzioni, ambiente e territorio", difficoltà perlopiù imputabile alla preparazione inadeguata dei candidati.

Infine, tra le qualifiche di formazione o diplomi professionali, l'indirizzo più ricercato è quello della "Ristorazione" che nel 34,9% dei casi risulta però di difficile reperimento, soprattutto a causa dell'inadeguata preparazione dei candidati.

Grafici 1/2

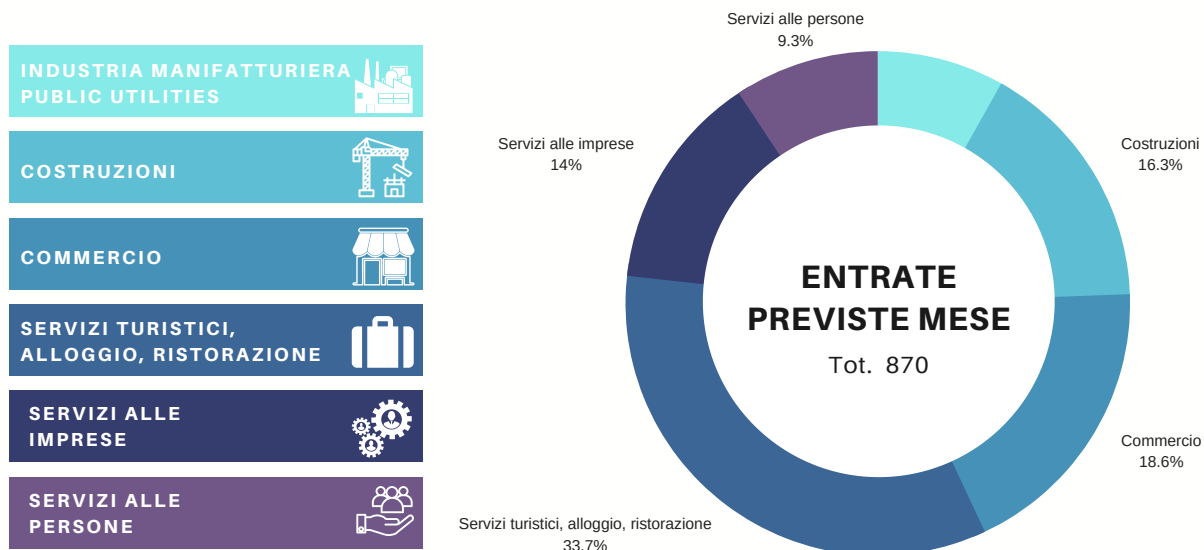
DATI DI SINTESI

Fonte: Unioncamere - ANPAL, Sistema Informativo Excelsior
Previsioni febbraio 2023 e trimestre febbraio - aprile 2023 - Provincia di Imperia



ENTRATE PREVISTE PER SETTORE ECONOMICO

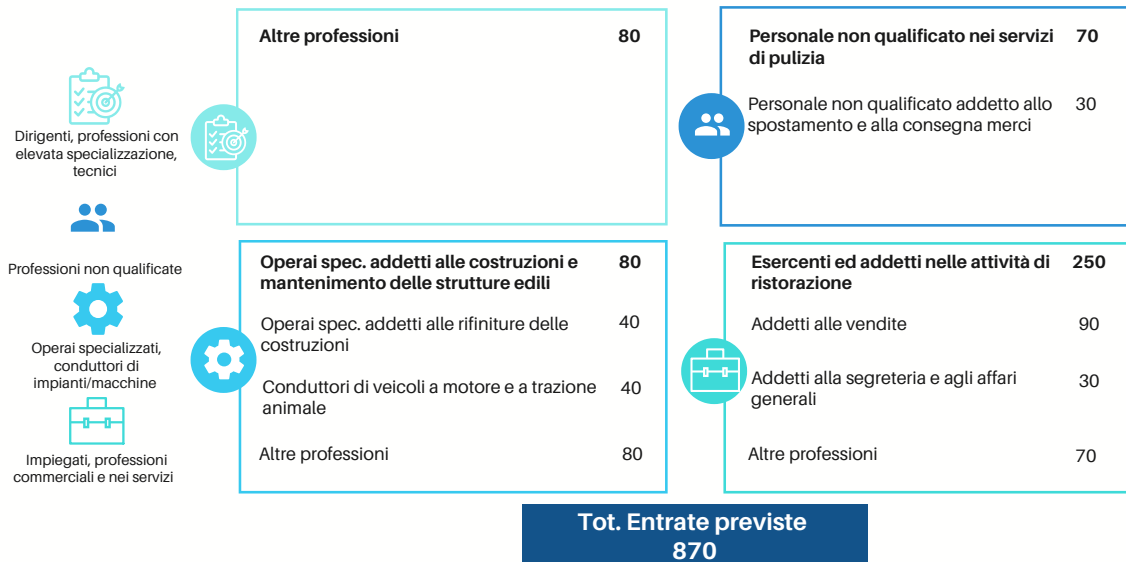
Fonte: Unioncamere - ANPAL, Sistema Informativo Excelsior
Previsioni febbraio 2023 - Provincia di Imperia



Grafici 2/2

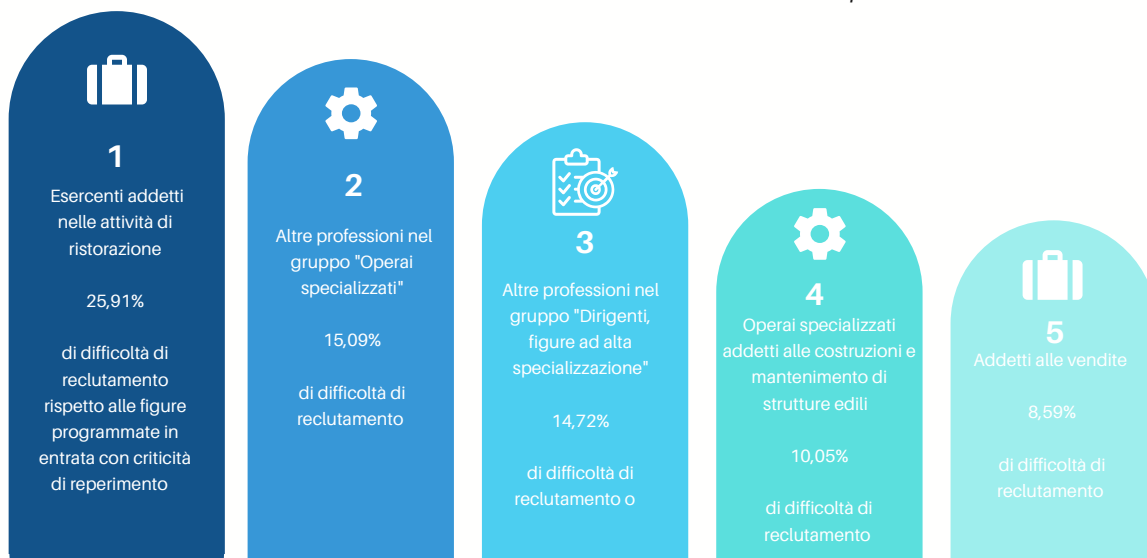
PROFESSIONI PIU' RICHIESTE

Fonte: Unioncamere - ANPAL, Sistema Informativo Excelsior
Previsioni febbraio 2023 - Provincia di Imperia



PROFESSIONI DI PIU' DIFFICILE REPERIMENTO

Fonte: Elaborazione CCAA Riviere di Liguria su dati Unioncamere - ANPAL, Excelsior
% di difficoltà di reclutamento rispetto alle figure programmate in entrata critiche da reperire
Previsioni febbraio 2023 - Provincia di Imperia





a cura di

**SERVIZIO
INFORMAZIONE ECONOMICA E
ORIENTAMENTO AL LAVORO**

statistica@rivlig.camcom.it
orientamento.lavoro@rivlig.camcom.it



CAMERA DI COMMERCIO
RIVIERE DI LIGURIA
IMPERIA LA SPEZIA SAVONA





UNIONCAMERE

EXCELSIOR INFORMA

I PROGRAMMI OCCUPAZIONALI DELLE IMPRESE RILEVATI DAL SISTEMA DELLE CAMERE DI COMMERCIO



Provincia di Imperia

Febbraio 2023

Introduzione:

Nel 2022 proseguono le rilevazioni mensili del Sistema Informativo Excelsior che, dal 2017, si è innovato sia sotto l'aspetto metodologico che organizzativo per fornire indicazioni tempestive a supporto delle Politiche attive del lavoro. A partire da maggio 2017, infatti, vengono realizzate indagini mensili sulle imprese adottando prioritariamente la tecnica di rilevazione CAWI (Computer Assisted Web Interviewing) e somministrando un questionario incentrato sui profili professionali e sui livelli di istruzione richiesti dalle imprese. La rete delle Camere di Commercio e InfoCamere - società di informatica del sistema camerale - assicurano la specifica attività di supporto alle imprese intervistate.

Le analisi del presente bollettino si focalizzano sulle principali caratteristiche delle entrate programmate nel mese di febbraio 2023, con uno sguardo sulle tendenze occupazionali per il periodo febbraio - aprile 2023.

Le opportunità di lavoro in provincia nel mese:

Entrate complessive previste nel mese di febbraio 2023

870

Entrate previste nel periodo febbraio - aprile 2023

3.270

Variazione
febbraio 2023/
febbraio 2022

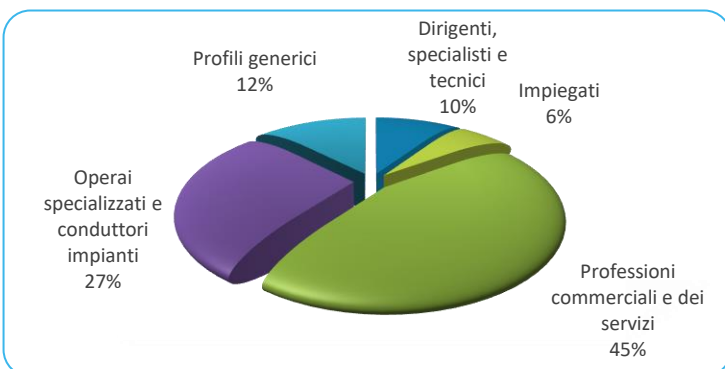
+40

Variazione
febbraio - aprile 2023/
febbraio - aprile 2022

+330

Valori assoluti arrotondati alle decine

ENTRATE PREVISTE PER TIPO DI PROFILO (*)

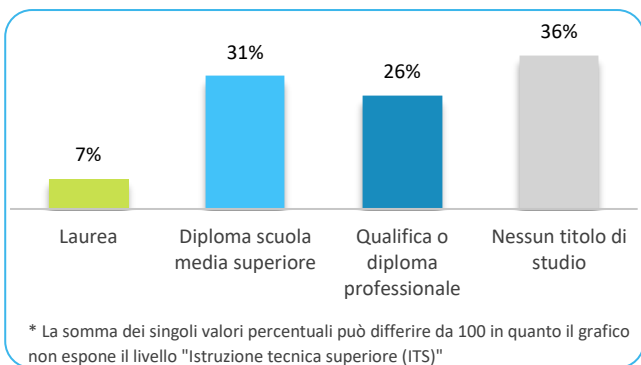


(*) Aggregazioni dei grandi gruppi della classificazione ISTAT delle professioni

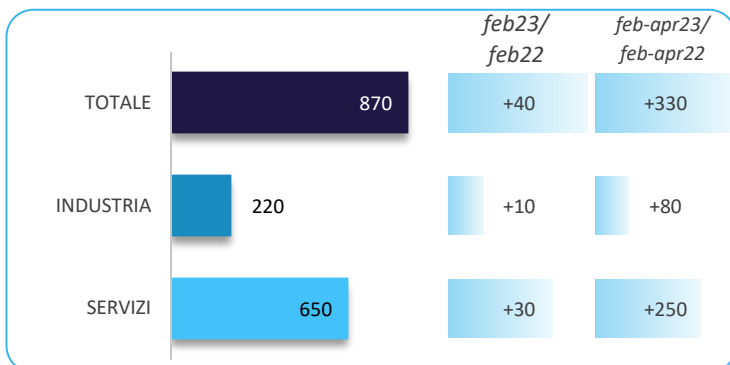
In provincia nel mese di febbraio nel complesso...

- ... saranno programmate circa 870 entrate; nella regione Liguria 9.400 e complessivamente in Italia circa 386.000;
- ... nel 29% dei casi le entrate previste saranno stabili, ossia con un contratto a tempo indeterminato o di apprendistato, mentre nel 71% saranno a termine (a tempo determinato o altri contratti con durata predefinita);
- ... le entrate previste si concentreranno per il 75% nel settore dei servizi e per l'87% nelle imprese con meno di 50 dipendenti;
- ... il 9% sarà destinato a dirigenti, specialisti e tecnici, quota inferiore alla media nazionale (22%);
- ... in 42 casi su 100 le imprese prevedono di avere difficoltà a trovare i profili desiderati;
- ... per una quota pari al 33% interesseranno giovani con meno di 30 anni;
- ... per una quota pari al 14% le imprese prevedono di assumere personale immigrato;
- ... il 7% delle entrate previste sarà destinato a personale laureato;
- ... le tre figure professionali più richieste concentreranno il 49% delle entrate complessive previste;
- ... per una quota pari al 73% delle entrate viene richiesta esperienza professionale specifica o nello stesso settore;
- ... le imprese che prevedono assunzioni saranno pari al 13% del totale.

ENTRATE PREVISTE PER LIVELLO DI ISTRUZIONE NEL MESE*



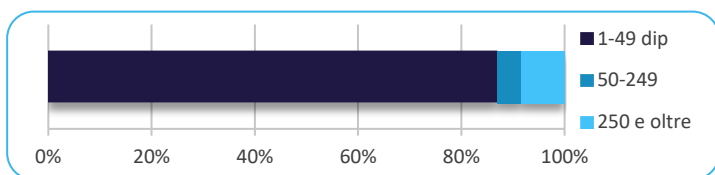
ENTRATE PREVISTE NEL MESE DI FEBBRAIO 2023 E CONFRONTI (v.a.)



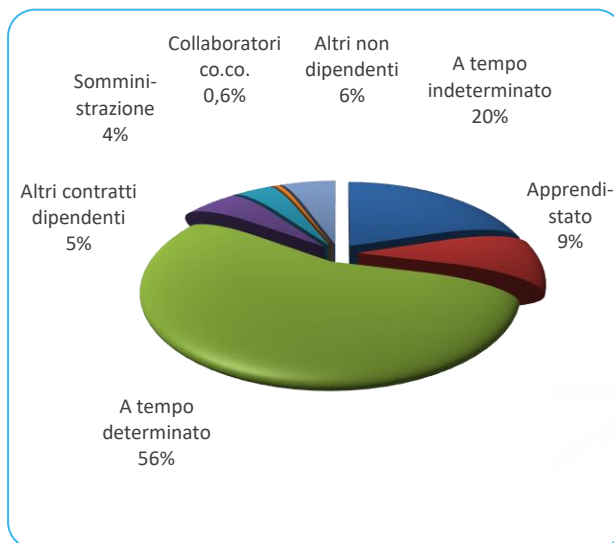
ENTRATE PREVISTE NEL MESE PER AREA AZIENDALE DI INSERIMENTO E ALCUNE CARATTERISTICHE

Area	v.a.	% su tot.	% meno di 30 anni	% difficile reperim.
Area produzione di beni ed erogazione del servizio	460	52,6	27,6	38,4
Aree direzione e servizi generali	--	--	--	--
Area amministrativa	20	2,8	16,7	37,5
Aree commerciali e della vendita	180	20,6	53,1	49,7
Aree tecniche e della progettazione	120	14,1	27,0	54,1
Aree della logistica	70	8,2	25,4	31,0
Totale	870	100,0	32,8	42,4

ENTRATE PREVISTE PER CLASSE DIMENSIONALE DI IMPRESA



I CONTRATTI PREVISTI PER LE ENTRATE NEL MESE



ENTRATE PREVISTE NEI PRINCIPALI SETTORI DI ATTIVITA' NEL MESE

Settore	Periodo feb-apr23
Servizi di alloggio e ristorazione; servizi turistici	290
Commercio	160
Costruzioni	140
Servizi alle persone	80
Servizi operativi di supporto alle imprese e alle persone	60

Valori assoluti arrotondati alle decine

Nota metodologica:

I dati presentati derivano dall'indagine Excelsior realizzata da Unioncamere in accordo con l'Agenzia Nazionale per le Politiche Attive del Lavoro. L'indagine, che è inserita nel Programma Statistico Nazionale (UCC-00007) tra quelle che prevedono l'obbligo di risposta, dal 2017 è svolta con cadenza mensile.

Le informazioni contenute nel presente bollettino sono state acquisite nel periodo 09 gennaio 2023 - 23 gennaio 2023, utilizzando principalmente la tecnica di compilazione in modalità CAWI attraverso le interviste realizzate presso più di 108.000 imprese, campione rappresentativo delle imprese con dipendenti al 2021 dei diversi settori industriali e dei servizi. La proiezione mensile dei dati di indagine e il potenziamento dell'integrazione tra questi e i dati amministrativi attraverso un modello previsionale, permettono l'analisi delle principali caratteristiche delle entrate programmate nel mese di febbraio 2023, secondo i profili professionali e i livelli di istruzione richiesti. I risultati dell'indagine sono disponibili a livello nazionale, regionale e provinciale per i settori ottenuti dall'accorpamento di codici di attività economica della classificazione ATECO2007. La ripartizione delle entrate previste per "gruppo professionale" fa riferimento ad opportune aggregazioni dei codici della classificazione ISTAT CP2021.

Excelsior Informa è realizzato da Unioncamere in collaborazione con ANPAL nell'ambito del Sistema Informativo Excelsior.

Per approfondimenti si consulti il sito: <https://excelsior.unioncamere.net> nel quale sono disponibili dati e analisi riferiti a tutte le regioni e a tutte le province.

La riproduzione e/o diffusione parziale o totale delle tavole contenute nella presente pubblicazione è consentita esclusivamente con la citazione completa della fonte: Unioncamere-ANPAL, Sistema Informativo Excelsior.