



CAMERA DI COMMERCIO  
RIVIERE DI LIGURIA  
IMPERIA LA SPEZIA SAVONA



# REPORT EXCELSIOR

---

**SAVONA**

**4/2026**

**INFORMAZIONE ECONOMICA**

*#CCIAA #statistica #dati #lavoro*



## Report

# Excelsior Aprile '26 - Savona

*Il presente Report evidenzia alcuni dati estratti dalla rilevazione dei dati previsionali Excelsior realizzata da Unioncamere in accordo con il Ministero del Lavoro e delle Politiche Sociali. L'indagine è inserita nel Programma Statistico Nazionale tra quelle che prevedono l'obbligo di risposta ed è svolta a cadenza mensile. I dati qui riportati sono a carattere provinciale e si focalizzano sulle principali caratteristiche delle entrate programmate nel mese di riferimento con uno sguardo sulle tendenze occupazionali del trimestre.*

*La rilevazione nazionale Excelsior si basa su informazioni acquisite tramite un'indagine che vede il coinvolgimento di più di 106.200 imprese, individuato come campione rappresentativo dei diversi settori del settore primario (agricoltura, silvicoltura, caccia e pesca), dell'industria e dei servizi.*

## Il quadro generale

Secondo le previsioni Excelsior, le imprese della provincia di Savona programmano, per il mese di aprile 2026, 3.680 entrate complessive (il 24,3% in più rispetto a quelle che erano state previste nello stesso mese del 2025), mentre per il trimestre aprile - giugno 2026, ne prevedono 11.220, dato questo che, rispetto a quello del corrispondente periodo 2025, fa registrare un aumento pari al 5,2%.

Si evidenzia come l'82,3% dei lavoratori programmati in entrata nel mese di aprile 2026 si concentri nel settore dei Servizi e come per il 96,8% di questi si preveda una tipologia contrattuale come personale dipendente. Nel settore dell'Industria, a cui è destinato invece il 13,9% dei lavoratori in entrata, si programmano, invece, contratti stabili per una percentuale pari al 78,2%. Infine, nel settore Primario (agricoltura, silvicoltura, caccia e pesca), destinatario del restante 3,8%, si prevedono assunzioni stabili nel 96,3% dei casi.

## L'identikit del lavoratore più ricercato dalle imprese

Analizzando i dati delle entrate suddivise per grande gruppo professionale, emerge che i lavoratori previsti in entrata nel mese di aprile 2026 sono:

- per il 62,3% "Impiegati, professioni commerciali e nei servizi", ricercati in particolare nell'Area commerciale e della vendita;
- per il 17,3% "Operai specializzati e conduttori di impianti e macchine" e per il 14,4% "Professioni non qualificate", entrambi ricercati soprattutto nell'Area della logistica;
- per il restante 6,1% "Dirigenti, professionisti con elevata specializzazione e tecnici", ricercati soprattutto nell'Area direzione e servizi generali.

Le figure più ricercate nel mese di aprile 2026 sono, in ordine decrescente, le seguenti: gli "Esercenti ed addetti nelle attività di ristorazione" (1.410 entrate previste), le "Professioni qualificate nei servizi di sicurezza, vigilanza e custodia" e il "Personale non qualificato nei servizi di pulizia" (entrambe 270).

## Le maggiori criticità di reperimento

Riguardo alle criticità di reperimento, si segnala come il 41,9% delle figure previste in entrata risulti di difficile reperimento e come tale difficoltà sia dovuta nel 23,5% dei casi alla mancanza di candidati e nel 14,5% alla preparazione inadeguata degli stessi.

Osservando i dati delle entrate suddivise per gruppi professionali, emerge come le maggiori difficoltà di reperimento si riscontrino:

- nell'ambito dei "Dirigenti, professioni con elevata specializzazione e tecnici", per i "Tecnici della gestione dei processi produttivi di beni e servizi", difficoltà dovuta in grande maggioranza alla mancanza di candidati;
- tra gli "Impiegati, professioni commerciali e nei servizi", per le "Professioni qualificate nei servizi personali", in prevalenza per mancanza di candidati;
- tra gli "Operai specializzati e conduttori di impianti e macchine", per i "Marinai di coperta e operai assimilati", esclusivamente a causa della carenza di candidati;
- infine, tra le "Professioni non qualificate", per il "Personale non qualificato nell'agricoltura e nella manutenzione del verde", quasi esclusivamente per mancanza di candidati.

In particolare, le tre figure professionali che presentano le maggiori criticità di reclutamento rispetto al totale delle entrate previste sono, in ordine crescente di difficoltà di reperimento, le seguenti: il "Personale non qualificato nei servizi di pulizia", le "Professioni qualificate nei servizi di sicurezza, vigilanza e custodia" e gli "Esercenti ed addetti nelle attività di ristorazione".

## Gli indirizzi di studio più richiesti dalle imprese

Se si analizzano le entrate previste per titolo di studi, emerge come il 3,6% di queste sia rappresentato dal livello universitario ed il 19,2% da quello secondario.

L'indirizzo universitario più ricercato è quello "Economico"; tale indirizzo risulta anche essere quello di più difficile reperimento (60%), in prevalenza a causa della preparazione inadeguata dei candidati.

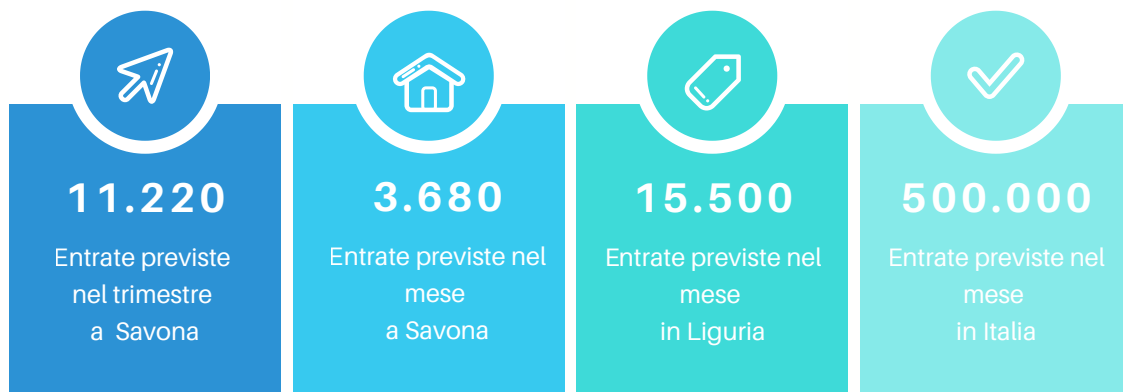
L'indirizzo più ricercato a livello secondario è "Turismo, enogastronomia e ospitalità", mentre l'indirizzo che presenta le maggiori difficoltà di reperimento (78,6%), principalmente per mancanza di candidati, è "Costruzioni, ambiente e territorio".

Infine, tra le qualifiche di formazione o diploma professionale, l'indirizzo più richiesto è quello della "Ristorazione"; l'indirizzo che presenta invece le maggiori difficoltà di reperimento (66,7%), in grande maggioranza a causa della preparazione inadeguata dei candidati, è quello "Amministrativo segretariale".

# Grafici

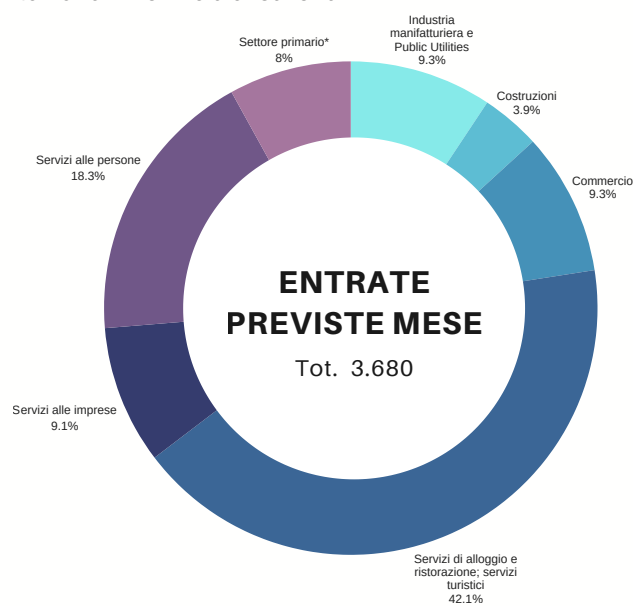
## DATI DI SINTESI

Fonte: Unioncamere - MLPS, Sistema Informativo Excelsior  
Previsioni aprile 2026 e trimestre aprile - giugno 2026 - Provincia di Savona



## ENTRATE PREVISTE PER SETTORE ECONOMICO

Fonte: Unioncamere - MLPS, Sistema Informativo Excelsior  
Previsioni aprile 2026 - Provincia di Savona



\*Agricoltura, silvicoltura, caccia e pesca



*a cura del*

**SERVIZIO  
INFORMAZIONE ECONOMICA E  
ORIENTAMENTO AL LAVORO**

*[statistica@rivlig.camcom.it](mailto:statistica@rivlig.camcom.it)  
[orientamento.lavoro@rivlig.camcom.it](mailto:orientamento.lavoro@rivlig.camcom.it)*



CAMERA DI COMMERCIO  
RIVIERE DI LIGURIA  
IMPERIA LA SPEZIA SAVONA





UNIONCAMERE



# EXCELSIOR INFORMA

## I PROGRAMMI OCCUPAZIONALI DELLE IMPRESE RILEVATI DAL SISTEMA DELLE CAMERE DI COMMERCIO

Provincia di Savona

Aprile 2026

### Introduzione:

Nel 2026 proseguono le rilevazioni mensili del Sistema Informativo Excelsior che, dal 2017, si è innovato sia sotto l'aspetto metodologico che organizzativo per fornire indicazioni tempestive a supporto delle Politiche attive del lavoro. A partire da maggio 2017, infatti, vengono realizzate indagini mensili sulle imprese adottando prioritariamente la tecnica di rilevazione CAWI (Computer Assisted Web Interviewing) e somministrando un questionario incentrato sui profili professionali e sui livelli di istruzione richiesti dalle imprese. La rete delle Camere di Commercio e InfoCamere - società di informatica del sistema camerale - assicurano la specifica attività di supporto alle imprese intervistate.

Le analisi del presente bollettino si focalizzano sulle principali caratteristiche delle entrate programmate nel mese di aprile 2026, con uno sguardo sulle tendenze occupazionali per il periodo aprile - giugno 2026.

### Le opportunità di lavoro in provincia nel mese:

Entrate complessive previste nel mese di aprile 2026

3.680

Entrate previste nel periodo aprile - giugno 2026

11.220

Variazione  
aprile 2026/  
aprile 2025

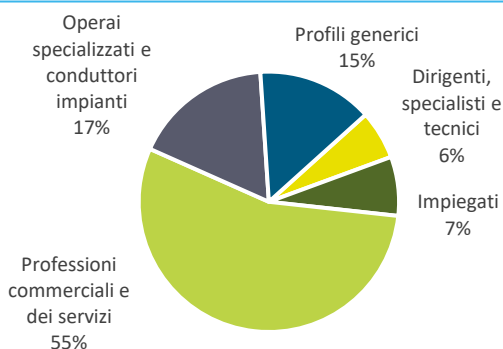
+720

Variazione  
aprile - giugno 2026/  
aprile - giugno 2025

+550

Valori assoluti arrotondati alle decine

### ENTRATE PREVISTE PER TIPO DI PROFILO (\*)

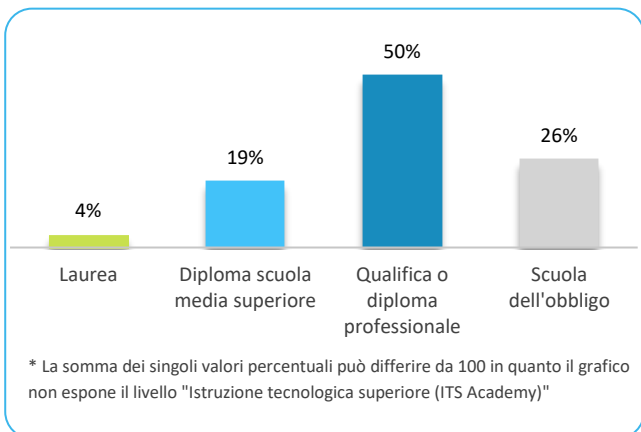


(\*) Aggregazioni dei grandi gruppi della classificazione ISTAT delle professioni

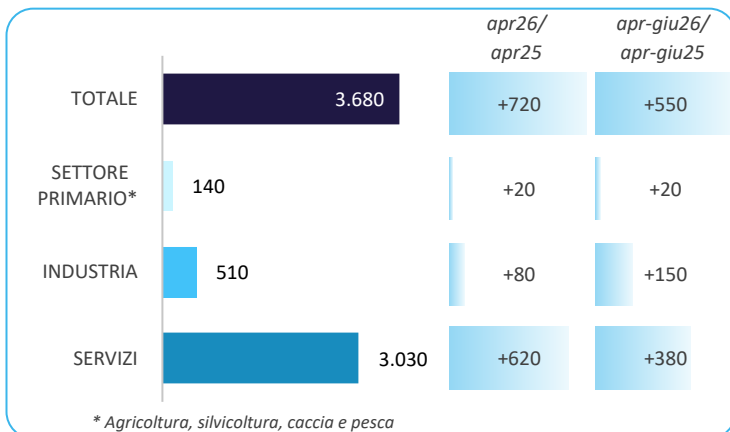
### In provincia nel mese di aprile nel complesso...

- ... saranno programmate circa 3.680 entrate; nella regione Liguria 15.500 e complessivamente in Italia circa 500.000;
- ... nel 13% dei casi le entrate previste saranno stabili, ossia con un contratto a tempo indeterminato o di apprendistato, mentre nell'87% saranno a termine (a tempo determinato o altri contratti con durata predefinita);
- ... le entrate previste si concentreranno per l'82% nel settore dei servizi e per l'82% nelle imprese con meno di 50 dipendenti;
- ... il 6% sarà destinato a dirigenti, specialisti e tecnici, quota inferiore alla media nazionale (14%);
- ... in 42 casi su 100 le imprese prevedono di avere difficoltà a trovare i profili desiderati;
- ... per una quota pari al 30% interesseranno giovani con meno di 30 anni;
- ... per una quota pari al 23% le imprese prevedono di assumere personale immigrato;
- ... il 4% delle entrate previste sarà destinato a personale laureato;
- ... le tre figure professionali più richieste concentreranno il 53% delle entrate complessive previste (si veda la Tavola 3 del volume statistico);
- ... per una quota pari al 62% delle entrate viene richiesta esperienza professionale specifica o nello stesso settore;
- ... le imprese che prevedono assunzioni saranno pari al 25% del totale.

ENTRATE PREVISTE PER LIVELLO DI ISTRUZIONE NEL MESE\*



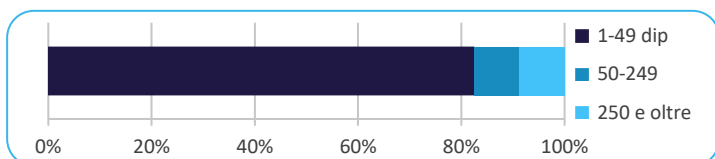
ENTRATE PREVISTE NEL MESE DI APRILE 2026 E CONFRONTI (v.a.)



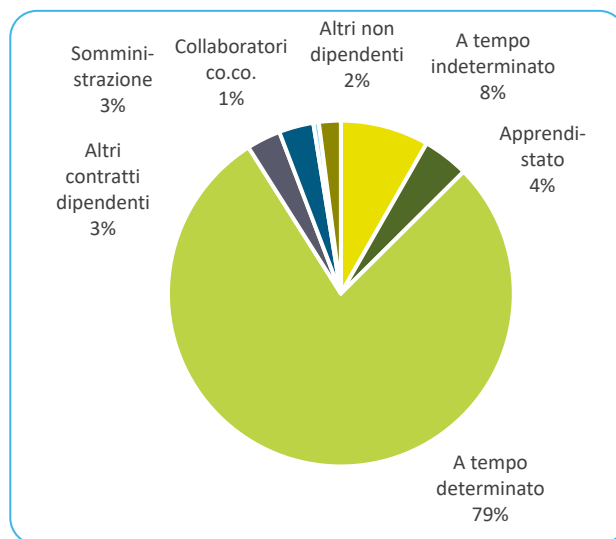
ENTRATE PREVISTE NEL MESE PER AREA AZIENDALE DI INSERIMENTO E ALCUNE CARATTERISTICHE

	v.a.	% su tot.	% meno di 30 anni	% difficile reperim.
Area produzione di beni ed erogazione del servizio	2.050	55,6	28,2	42,9
Aree direzione e servizi generali	70	2,0	15,1	20,5
Area amministrativa	60	1,6	23,7	23,7
Aree commerciali e della vendita	830	22,4	45,2	45,5
Aree tecniche e della progettazione	480	13,1	22,0	44,3
Aree della logistica	200	5,3	12,3	23,6
<b>Totale</b>	<b>3.680</b>	<b>100,0</b>	<b>30,0</b>	<b>41,9</b>

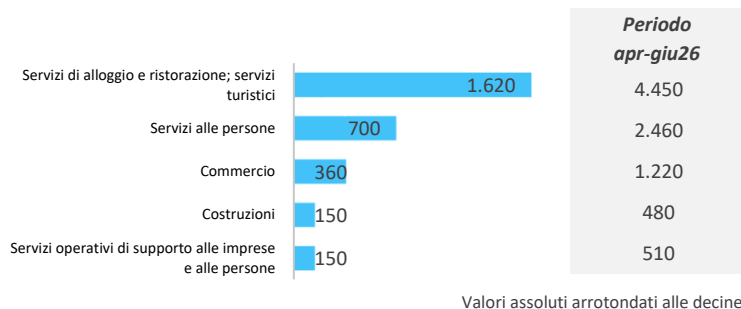
ENTRATE PREVISTE PER CLASSE DIMENSIONALE DI IMPRESA



I CONTRATTI PREVISTI PER LE ENTRATE NEL MESE



ENTRATE PREVISTE NEI PRINCIPALI SETTORI DI ATTIVITA' NEL MESE



Nota metodologica:

I dati presentati derivano dall'indagine Excelsior realizzata da Unioncamere in accordo con il Ministero del Lavoro e delle Politiche Sociali. L'indagine, che è inserita nel Programma Statistico Nazionale (UCC-00007) tra quelle che prevedono l'obbligo di risposta, dal 2017 è svolta con cadenza mensile.

Le informazioni contenute nel presente bollettino sono state acquisite nel periodo 18 febbraio 2026 - 05 marzo 2026, utilizzando principalmente la tecnica di compilazione in modalità CAWI attraverso le interviste realizzate presso più di 105.200 imprese, campione rappresentativo delle imprese con dipendenti al 2024 dei diversi settori del settore primario (agricoltura, silvicoltura, caccia e pesca), dell'industria e dei servizi. La proiezione mensile dei dati di indagine e il potenziamento dell'integrazione tra questi e i dati amministrativi attraverso un modello previsionale, permettono l'analisi delle principali caratteristiche delle entrate programmate nel mese di aprile 2026, secondo i profili professionali e i livelli di istruzione richiesti. I risultati dell'indagine sono disponibili a livello nazionale, regionale e provinciale per i settori ottenuti dall'accorpamento di codici di attività economica della classificazione ATECO2007. La ripartizione delle entrate previste per "gruppo professionale" fa riferimento ad opportune aggregazioni dei codici della classificazione ISTAT CP2021.

Excelsior Informa è realizzato da Unioncamere in collaborazione con Ministero del Lavoro e delle Politiche Sociali grazie al Programma nazionale Giovani, donne e lavoro cofinanziato dall'Unione europea, nell'ambito del Sistema Informativo Excelsior.

Per approfondimenti si consulti il sito: <https://excelsior.unioncamere.net> nel quale sono disponibili dati e analisi riferiti a tutte le regioni e a tutte le province.

La riproduzione e/o diffusione parziale o totale delle tavole contenute nella presente pubblicazione è consentita esclusivamente con la citazione completa della fonte: Unioncamere - Ministero del Lavoro e delle Politiche Sociali, Sistema Informativo Excelsior.